



# Rindö hamn

## Gestaltungsprogram für utemiljö



Programmet har upprättats av Vasallen Vaxholm AB i samarbete med Vaxholms Stad.

Programmet har utarbetats av WSP genom Lovisa Näswall och Ragnhild Sjöberg.

Vasallen Vaxholm AB:  
Ingela Lispers  
Owe Oder

WSP Stadsutveckling:  
Ragnhild Sjöberg

## Innehållsförteckning

3	Syfte
5	Gestaltungsprinciper
5	Karaktärsområden
6	Västra kasernområdet
8	Östra kasernområdet
9	Väster om vattentornet
10	Hamnen
12	Restauranghöjden
12	Brännuddsvägen
14	Gator och vägar
15	Gestaltungselement
15	Bostadsgårdar
15	Entréer
15	Parkering
16	Markbeläggning
17	Dagvattenhantering
18	Vegetation
19	Utrustning
20	Belysning
20	Skyltar
21	Carportar, cykelförråd
21	Soppantering

## Syfte

Gestaltningssystemet tydliggör exploatörens och kommunens intentioner avseende estetik och kvalitet för Rindö hamn-områdets utemiljö.

Gestaltningssystemet ska:

- tydliggöra principerna för utformningen av områdets utemiljö
- vara ett stöd vid projekteringen av områdets utemiljö
- ge vägledning vid bygglov för ny bebyggelse och ombyggnad av befintlig bebyggelse
- kunna användas som informationsmaterial och för rådgivning.
- tillhandahållas vid ev försäljning av fastigheter så att framtida fastighetsägarna i ett tidigt skede ges inblick i detaljplanens intentioner och garantera kontinuitet.

## Gestaltungsprinciper

Rindö Hamn-området präglas av skärgårdsnatur och av den militära bebyggelsen med hög kvalitet på material och gestaltning. Uppvuxna stora träd ger extra dignitet och utsikten över vattnet är ett tydligt karaktärsdrag.

Följande gestaltungsprinciper ska vara ledande för kommande projektering av områdets utemiljö:

- För att skapa en variationsrik och intressant helhet ska planering och utformning av utemiljön utgå ifrån de olika delområdenas karaktärer.
- Området ska hållas samman genom återkommande element i gaturum och platsbildningar och enhetlighet i materialval.
- Hamnområdet ska utformas så att det ger förutsättningar för en levande hamn och upplevs som en attraktiv publik plats.
- Större befintliga träd sparas så långt möjligt för att områdets gröna lummiga karaktär ska behållas.
- Valet av material bör ta utgångspunkt i områdets befintliga material. Utformningen kan dock vara modern.
- Siktstråk och utblickar mot vattnet ska värnas.

## Karaktärsområden

Bebyggelsen är utformad utifrån användning och tillkomsttid varför området kan delas in i delområden med olika karaktär:

### **Västra kasernområdet**

Storskalig miljö där öppna ytor, kraftfulla byggnader och symmetri ger platsen en respektfull historisk dignitet.

### **Östra kasernområdet**

Storskalig miljö med kraftfulla byggnader där de öppna ytorna delvis bryts upp med uppvuxna träd.

### **Väster om vattentornet**

Skogsbacke där ekarnas kronor bildar ett lummigt tak.

### **Hamnen**

Hamnen har en händelserik miljö med många olika funktioner i spännande blandning och med stark vattenkontakt. Vid hamnen är bebyggelsen småskalig. Ovanför hamnen ligger större byggnader.

### **Restauranghöjden**

Vindpinad höjd som präglas av vädrets makter och nyare arkitektur. Höjden erbjuder god utsikt över hamn och farled.

### **Brännuddsvägen**

Gedigna byggnader i en lummig inramning med fantastisk utsikt ut mot Oxdjupet.





*Rindö hamn-områdets karaktärsområden*



## Västra kasernområdet

### Karaktärsdrag att bevara och förstärka

Områdets storskalighet och den symmetriska strukturen ska bevaras. De stora öppna ytorna med god överblickbarhet behålls. De stora byggnaderna som ger dignitet åt området behålls. Byggnaderna har en stram och tydlig utformning.

### Gestaltungsprinciper för området

Inom området finns kaserngården, kasernbyggnaderna som omger kaserngården, de mindre byggnader i väst samt fruktträdgården i nordväst.

Kasernbyggnaderna runt om kaserngården kommer att få ny användning och nya behov av parkeringsplatser och eventuellt carportar behöver tillgodoses, Fastighetsindelningen kommer även att förändras från en fastighet till flera, inom området kommer det att finnas flera fastighetsägare med olika önskemål.



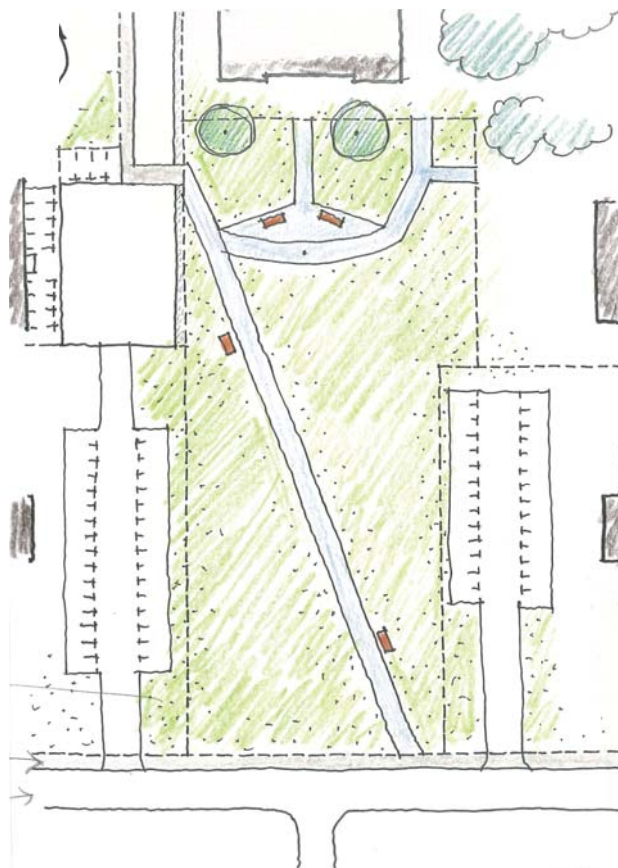
*Kaserngården sedd från sydost med avgränsande byggnader.*

Viktiga ledord för området är överblickbarhet, storskalighet, symmetri samt stramhet. Främst är det kaserngården och kasernbyggnaderna som samverkar för att skapa områdets karaktär.

I de delar där kasernbyggnaderna, de framtida bostadsfastigheterna, ansluter mot kaserngården behö-

ver bostadsbyggnadernas markutformning ansluta till kaserngårdens markutformning för att gårdens öppenhet ska behållas. De stora ytorna ska utgöra en lugn bas i området.

Kaserngården ges en gräsyta för att underklätta anslutningen av intilliggande bostadsfastigheters markutformning. Den öppna ytan prioriteras därmed.



*Kaserngården, skiss till utformning med gräsyta.*

Kaserngården som en stor öppen gräsyta kommer att utgöra en lugn, grön bas i området att användas för olika aktiviteter och samvaro. De delar av bostadsfastigheterna som ansluter mot kaserngården bidrar till kaserngårdens upplevelse av öppenhet om även de utgör gräsytor.

Inom kaserngården tillåts ej nyplantering av träd och buskar, lekställningar eller motsvarande anordningar; antalet beslysningsstolpar begränsas.

Nyplantering av träd tillåts inte heller inom bostadsfastigheterna mot kaserngården. Staket får ej heller sättas upp mot kaserngården.

Parkeringsytor på kvarteretsmark avskämmas ej från de öppna gräsytor, alternativt att de avgränsas mot kaserngården med en låg mur.

Inom kaserngården behålls utformningen framför kanslibyggnaden men kan i planform anpassas till nya gångvägar över kaserngården.



*Exempel på stor öppen gräsyta mellan nyare bostadshus inom äldre kasernområde, Holmen i Köpenhamn*

Öppenheten mot Rindövägen ska behållas. Avgränsning i form av staket eller häckar tillåts ej mot vägen. Mot Grenadjärvägen kan låga häckar placeras för att rama in bostadskvarteren.

Kasernbyggnadernas storskalighet värnas genom att området invid byggnaderna ska lämnas fritt; inga högre, byggda element placeras nära inpå byggnaderna, staket som markerar uteplatser tillåts ej, häckar inom området ska hållas klippta och låga, de får ej vara högre än 1,2 meter.

Friväxande grupper av mindre buskar eller solitära större buskar tillåts inom bostadsfastigheterna (ej mot kaserngården) förutsatt att de inte skymmer utblickar och att de överensstämmer med byggnadernas karaktär och historia. Nyplantering av träd i delar av området bör ske med stor hänsyn till utblickarna mot vattnet. Val av träd ska sker utifrån platsens historia och skala.

De rader av storgatsten som ligger närmast byggnadernas socklar bevaras och förbättras där behov finns.

Gångvägar över kaserngården utformas med granitplattor eller som grusgång kantad med breda granitstenar.

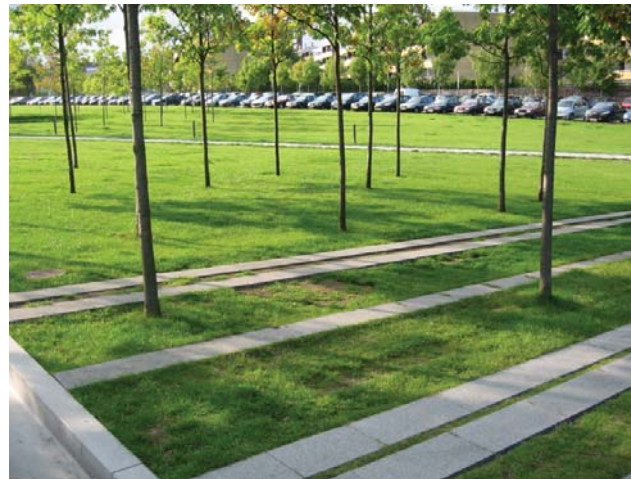
En fristående sittmöbel i stram form som möjliggör att sitta från flera håll föreslås för kaserngården.



*Ett stramt formspråk kan även rymma lekfullhet; det mjuka gräset möter här hårdgjord yta i en randig övergång.*



*Parkeringsytor kan ramas in med klippta häckar vilket minskar bilarnas dominans. Jämför med bilden nedan.*



*Övergången till öppen gräsyta har utformats med stram och tydlig trädplantering. Gräsmattan utgör en lugn bas.*

Lummigheten i området väster om kasernbyggnaderna bevaras och nya byggnader anpassas i möjligaste mån till befintliga träd. Ny växtlighet och utrustning t ex belysning anpassas till den låga bebyggelsen här. Nya träd bör i första hand vara fruktträd hellre än storvuxna ekar,

### **Fruktträdgården**

Den äldre fruktträdgården i det västra kasernområdets nordvästra hörn fortsätter att vara en fruktträdgård.

Denna del antar en mjukare och intimare karaktär och kommer att stå i kontrast till kaserngårdens öppenhet och stramhet.

I fruktträdgården ska en lekplats anläggas. Den utformas på ett sådant sätt att den upplevs som en viktig del av platsens gestaltning. Leksulpturer insmugna i parkmiljön kan vara ett sätt att utforma en sådan lekplats.

Beroende på lekplatsens utformning och karaktär kan det bli nödvändigt med någon form av avskärmning mellan lekutrustning och Rindövägen för att undvika att barnen springer ut i vägen. Det får dock inte uppföras något staket utmed Rindövägen utan avskärmningen ska ske inne i parken. Detta för att behålla en öppen och inbjudande karaktär.



## Östra kasernområdet

### **Karaktärsdrag att bevara och förstärka**

Området är storskaligt och med enkelhet och tydlighet i utformningen vilket ska bevaras. Den öppna ytan framför byggnaderna ger god överblick vilket bidrar till områdets tydlighet. I vissa delar bryts ytan upp med träd vilket ger karaktär åt området.

### **Gestaltungsprinciper för området**

Byggnaderna ges utrymme så att deras storskalighet ska behållas. Staket som markerar uteplats är ej tillåtet.

Den öppna ytan ska så långt möjligt behålla sin goda överblickbarhet och föreslås utformas som gräsyta för att utgöra en lugn bas. På den öppna ytan föreslås en fristående sittmöbel i stram form som möjliggör att sitta från flera håll,

Solitära stora träd bevaras och utgör en stomme för markens gestaltning.

Formspråket ska även i fortsättningen vara stramt och tydligt.

Parkeringsytor kan ges variation genom träd och klippta häckar. Häckar runt dessa ska hållas klippta och låga, de får inte överstiga 1,2 m. Eventuella garage eller carportar ges en stram och enkel arkitektur som harmonierar med befintlig bebyggelse.

De rader av storgatsten som ligger närmast byggnadernas socklar behålls och förbättras där behov finns.

Buskskiktet i skogsområdena mot vattentornet och restauranghöjden sköts enligt framtagna vårdplaner.

Möjligheten att här återanvända befintliga soffor bör undersökas. Lämplig placering är främst i anslutning till byggnader eller häckar. För att undvika splittrat uttryck får inte de gamla bänkarna blandas med föreslagna fristående sittmöbel för den öppna ytan.



*Östra kasernområdet med kasernbyggnader och öppen yta. Tallarna i förgrunden bidrar till områdets karaktär.*



*Exempel på fristående sittmöbel i stram form som möjliggör att sitta från flera håll.*



## Väster om vattentornet

### **Karaktärsdrag att bevara och förstärka**

Området är idag en skogsbacke som sluttar mot sydväst. Ekarnas kronor skapar ett lummigt tak och de höga stammarna bildar pelarsal över ett grönt golv.

### **Gestaltungsprinciper för området**

Stora ekar sparas i möjligaste mån, gärna nära de nya byggnaderna för att skapa ett spännande möte mellan ny arkitektur och gamla uppvuxna träd, samt för att om möjligt behålla känslan av lummigt tak.

Siktstråk mellan trädstammarna ner mot vattnet hålls öppna.

Byggnaders möte med mark och terrängformer spelar en central roll för hur området kommer att upplevas. Ett lummigt område med hus, parkeringar och andra funktioner väl inpassade i terrängen ska eftersträvas.

Större schakter, sprängning och utfyllnader bör undvikas. Gruppvisa lägre buskplanteringar vid fasaderna kan vara ett sätt att få byggnadskropparna att landa i terrängen.

Parkeringar smygs in i terrängen och delas upp i mindre enheter. Kraftiga skärningar och fyllnader ska undvikas.

Skogsområdet på bergknallen med vattentornet ska bevaras enligt den vårdplan som finns framtagen. För ökad genomsiktighet och utblickar hålls buskskiktet röjt.



*Modern byggnad som samspelar med omgivningen; den är väl anpassad till terräng och befintlig vegetation.*



*Bilden visar bebyggelse där träd och växtlighet tillåts komma nära och skapar en lummig karaktär.*

## Hamnområdet

### **Karaktärsdrag att bevara och förstärka**

Hamnens händelserika miljö med många olika funktioner i en spännande blandning tillsammans med den starka vattenkontakten är en stor kvalitet för kommande boende och besökare till området. Hamnen har en naturlig förutsättning att bli mötesplatsen i Rindö Hamn-området.

Bebyggelsen i anslutning till hamnen kommer att till största delen att utgöras av ny bebyggelse. Närmast hamnen ska bebyggelsen vara småskalig. Ovanför hamnen är bebyggelsen mer storskalig och placerad i sluttande terräng.

### **Gestaltungsprinciper för området**

För att bidra till hamnens centrala roll i området ska hamnen utformas med vackra markbeläggningar och gedigna sittmöbler. Hamnen ska upplevas som en sammanhållen miljö varför det är av stor vikt att val av utrustning och markmaterial samordnas mellan olika markägare och skilda utbyggnadsetapper.

Många funktioner ska samsas i hamnen, bl a biltrafik, gång- och cykeltrafik, lastning till båtarna och möjlighet till en uteservering.

För området längs med kajkanten som disponeras av småbåtshamnen bestäms markbeläggningen av småbåtshamnens behov. Hamnen ska fortsätta vara en funktionell småbåtshamn. Materialen måste därför vara robusta och kajen måste vara tillgänglig för bilar som kommer med leveranser och dylikt.



*Kaj och körbana skiljs åt av en zon med granithällar, gatsten och granitpollare. Det är lätt att nå kajen med bil. (Lomma)*



*Avkörningskydd som även fungerar som sittplatser markerar kajkanten. (Lomma)*



*Gräns mellan trottoar och privat mark markeras här genom höjdskillnad., Alternativ till staket kan vara klippt häck. (Lomma)*



*Förslag på bänkar i möbleringszonen mellan kaj och körbana; Bergen från St Eriks.*



Hamntorget, körbanan, p-platser och kajens olika Hamnens olika funktioner förtydligas genom markmaterial, pollare och sittbänkar.

Både kajen och hamntorgen är publika platser och möjligheten att anordna sittplatser ska utnyttjas; sittmöbler placeras i bra sollägen och för god utsikt, kajkanter och pollare kan utformas för att fungera som sittplatser.

Eventuella höjdskillnader mellan kaj och bryggor tas upp av granitblock där markens beskaffenhet tillåter. Där tyngre laster inte är möjliga kläs höjdskillnader in med trä.

Kajkanten markeras med pollare i granit eller stål som är dimensionerade för att tåla förtöjning av båtar.

Utmed kajen där det kan förväntas röra sig mer människor placeras bredare bänkar utan ryggstöd. Bänkarna kan även fungera som avkörningsskydd i ytan mellan körbana och kaj. Bänkarna ska ha ett stramt formspråk i ett beständigt och lättunderhållet material som t ex betong.

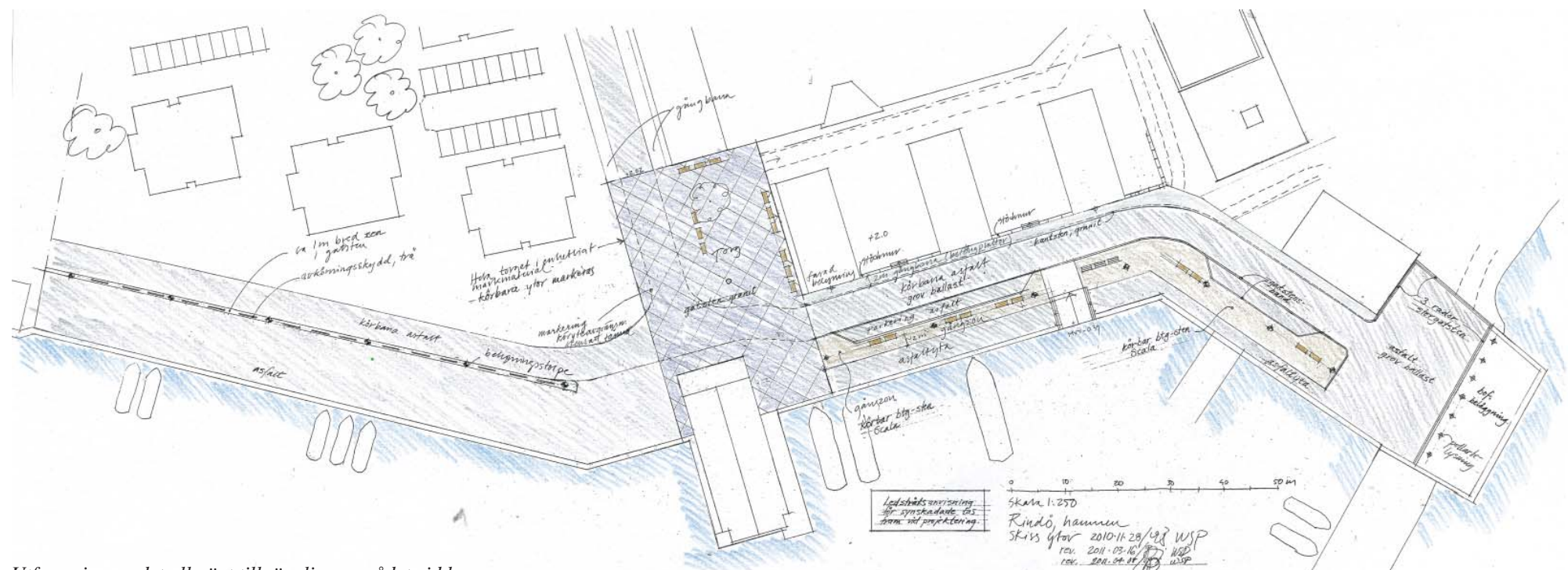
Högre träd ska placeras med stor hänsyn till utblickarna mot vattnet. Befintliga träd sparas i möjligaste mån.

Gränsen mellan förgårdsmark och hamntorg markeras tydligt genom t ex tillgängliga höjdskillnader, anorlunda markbeläggning eller klippta häckar. Gestaltningen av förgårdsmarken ska samspela med hamntorget formspråk men samtidigt upplevas som en skyddad plats.

Inne bland den nya bebyggelsen som klättrar upp mot vattentornet och restauranghöjden ska gårdarna utformas som gröna oaser i kontrast mot det mer aktiva och hårdgrjorda området nere vid hamnen. Utblickarna mot vattnet är centrala.

### Minnesparken

Parken ner mot hamnen behålls som klippt gräsyta med ett antal solitära träd. Träden kan beskåras av arborist för att tillåta utblickar från kaserngården, men bör behållas för att ge området tyngd och kontinuitet. Parken ska tillgängliggöras genom sittplatser i lägen med fina utblickar. En vårdplan för parkmarken har upprättats av Vasallen och den ska efterlevas.



Utformning av det allmänt tillgängliga området vid hamnen.



## Restauranghöjden

### **Karaktärsdrag att bevara och förstärka**

Höjdens karghet och de vidsträckta utblickarna är utmärkande och präglar platsen. Restaurangbyggnaden med nyare arkitektur utgör ett landmärke.

### **Gestaltningprinciper för området**

Områdets särprägel ska framhävas genom att berg i dagen lyfts fram och växtval utgår från platsens förutsättningar och inspiration hämtas från skärgårdens kobbar och skär.

Utblickar över vattenområdena är viktiga för området

Platsens karghet ska betonas, dock ska området utformas så att det känns välkomnande och omhändertaget.

Solitära träd tar ner byggnadernas upplevda höjd och utgör förgrund för utblickar. Befintliga träd sparas i möjligaste mån.

I anslutning till restaurangen kan föreslagna produktval avseende möblering och belysningsarmaturer frångås om det finns ambitioner skapa en mer spektakulär inramning.

Bostadsbebyggelsen inpassas i terrängen och markens utformning och formspråk utgår från platsens förutsättningar.



*Skärgårdens karga natur utgör en bra bas för gestaltning av miljön på Restauranghöjden.*



*Karg vindpinad miljö. (Djupvik, Gotland)*

## Brännuddsvägen, strandpromenad

### **Karaktärsdrag att bevara och förstärka**

Gedigna byggnader med en lummig inramning och med böljande vägar. Byggnaderna har hög placering med vid utsikt över Oxdjupet.



*Idag böljar gångvägarna mjukt runt byggnaderna. De mjuka formerna behålls och utvecklas genom kompletterande växtlighet och markmaterial.*

### **Särskiljande gestaltningprinciper**

Ordnade planteringar tillsammans med den närliggande naturen skapar en lummig närmiljö.

Vägar följer terrängens former och förutsättningar.

De rader av storgatsten som ligger närmast byggnadernas socklar bevaras och förbättras där behov finns.

Utblicken från fastigheterna mot Oxdjupet bevaras samtidigt som byggnaderna hålls synliga från vattnet.

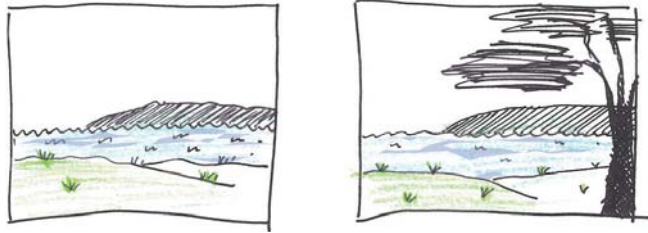
Stora vackra träd sparas, även de som står ut mot vattnet. Träd i förgrunden skapar dynamik till utsikten och fördjupar perspektivet. Äldre träd bidrar med en genuin känsla till området.

Mindre träd och buskage röjs för att hålla byggnader-

na synliga från farleden, som ett minne av dess betydelse.

Häckar hålls klippta men tillåts vara mjukt följsamma i sitt formspråk.

Belysning planeras så att bländning undviks. Ut mot vattnet bör inga stolpar placeras då de hindrar utsikten



*En vidsträckt utsikt får större djup om det finns något i förgrunden som fördjupar perspektivet.*

### **Strandpromenaden**

Strandpromenaden går delvis genom skogsmark och ges karaktären av naturstig som är väl inpassad i terrängen. Större utfyllnader eller schakter bör undvikas. Promenadens bredd tillåts variera för att följa markens förutsättningar, t ex större stenar eller träd som sparas.

Strandpromenaden ska även fungera som väg för underhållsfordon för tillsyn av vattenledningar.

Strandpromenaden ska i möjligaste mån göras tillgänglig genom att markbeläggningen av stenmjöl hålls hårt packat. Ambitionen bör vara så små lutningar som möjligt, även om terrängen inte alltid tillåter helt tillgänglighetsanpassade lutningar. Vid branta lutningar eller kraftiga höjdskillnad mot kringliggande mark bör gångvägen förses med handledare.

Promenaden görs tillräckligt bred för att rymma sittplatser. Sittplatserna bör placeras vid platser med ut-

blickar samt i anslutning till eventuella kraftiga höjdskillnader.

Undervegetationen röjs vid behov så att vattnet blir mer synligt från strandpromenaden. Borttagning av undervegetation och större träd bör ske etappvis för att behålla en variationsrik promenadsträcka.



*Strandpromenaden har redan idag stora kvaliteter, men kan göras mer tillgänglig.*



*Strandpromenaden i Zürich som tillåts variera i bredd utan att tillgängligheten försämras.*



## Gator och vägar

Gator och vägar är allmän platsmark. Kommunen är huvudman för allmän platsmark och ansvarar för utformning och skötsel av denna.

Området längs med kajen kommer att vara kvartersmark på grund av kajkonstruktionen. Denna del ansvarar småbåtshamnen för. Området ska dock vara allmänt tillgänglig.

Utformning av gator och vägar ska följa kommunens standard.

Gaturum och gångstråk ska utformas så att de blir attraktiva, lättillgängliga och säkra.

På befintliga gator och gångstråk kan det vara svårt att uppnå lutningar tillgängliga för rörelsehindrade. I samband med nyanläggning ska tillgänglighet för alla eftersträvas.

Vändmöjligheter ska finnas för sopbilar på samtliga återvändsgator. I enlighet med "Avfallshandbok" ska vändplanerna ha en diameter på 21 m.

Alla gator och vägar förses med belysning.

Till höger redovisas principsektioner för de allmänna gatorna/vägarna inom Rindö Hamn-området.

### Rindövägen

Körbanan ska vara minst 7 m bred. Gång- och cykelväg, minst 3 meter bred, anläggs längs med Rindövägens södra sida. Körbanan och gc-vägen åtskiljs av en remsa med gräs. Där det är möjligt anpassas gräsremans bredd och placering till befintliga träd som då kan stå kvar. I gräsremsan mellan körbana och gångväg placeras belysningsstolpar.

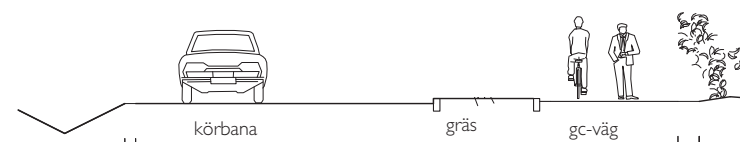
Busshållplatser ska anläggas utmed Rindövägen.

### Grenadjärsvägen, Västra Kasernvägen, Östra Kasernvägen

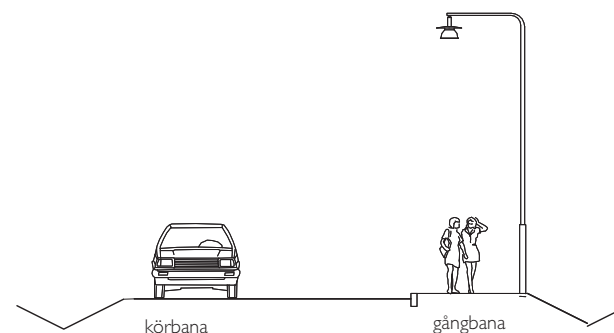
Körbanan ska vara minst 6,5 m bred för att vara framkomlig för buss och större fordon. På ena sidan anläggs en minst 2,5 m bred gångbana som avskiljs från körbanan med kantsten.

### Södra delen av Östra Kasernvägen

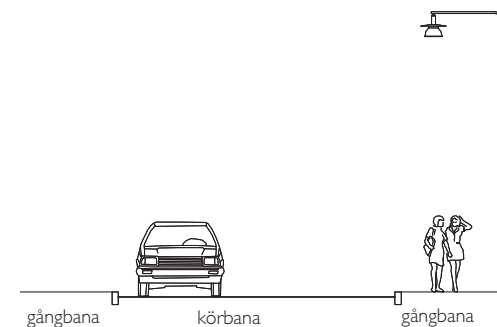
Utmed den södra delen av vägen, söder om skogsområdet vid vattentorget anläggs gångbana på bägge sidor av vägen. Körbanan ska vara minst 6,5 m bred och gångbanorna 2,5 m breda. Gångbanan avskiljs från körbanan med kantsten.



Rindövägen - principsektion, GC-vägen placeras på vägens södra sida



Grenadjärsvägen, Västra Kasernvägen, Östra Kasernvägen - principsektion



Södra delen av Östra Kasernvägen - principsektion



# Gestaltningselement

## Bostadsgårdar

Bostadsgårdarna ska utformas som gröna trivsamma platser med hög tillgänglighet. Bostadsgårdar på bjälllag ska vara planterbara vilket ställer krav på konstruktionen. Genom en väl vald växtlighet ges gårdarna variation och tydliga årstidsväxlingar. Möbler placeras så att de boende kan njuta av såväl vårsol som skön skugga under varma sommarkdagar.

Vid behov av avgränsning av eventuella uteplatser ska så ske genom låga häckar alternativt staket väl anpassade till bebyggelsens karaktär.



*Konst kan skapa identitet och samhörighet, utan att gränser manifesteras med staket eller häckar.*

## Entréer

Entréerna görs tillgängliga genom att tydligt markera området framför entrén med granithällar som blir genomgående för området. Vid entréerna ska det finnas sittmöjligheter. Belysningen ska vara väl avbländad men ge fullgod sikt och ge ett välkomnande intryck.

Kraftiga avgränsningar runt fastigheterna bör undvikas eftersom en stor kvalitet i området idag är dess öppenhet. Låga planteringar kan vara ett sätt att skapa en ombonad närmiljö. Konst eller platsspecifika utformningar av närliggande mark kan fungera som ett sätt att skapa samlingspunkter och identitet till bostäderna utan att sätta upp gränser.



*Granithällar markerar området framför entré.*

## Parkering

Parkering löses inom kvartersmark varför ingen parkering förbereds på den allmänna marken utmed gatorna. Parkering inom kvartersmark anordnas enligt normen 1,5 plats/bostad.

Parkeringsfickor markeras med fris av storgatsten i markbeläggningen. Inga målade parkeringsplatser får förekomma.

Planteringar i form av träd, häckar eller gräsytor, kan lätta upp större parkeringsytor. Val av växter sker beroende på plats, men generell riktlinje är att undvika träd med klubbiga knoppar, t ex kastanj och poppel, vid parkeringar.



*Gröna ytor i form av träd, gräs eller häckar, lättar upp parkeringsmiljöer.*

## Markbeläggning

Vid val av markmaterial ska framkomlighet och tydlighet vara vägledande. Markmaterial ska vara sådana att det går lätt att ta sig fram med rullstol, barnvagn eller rollator. Grusade ytor och ytor av stenmjöl ska vara hårt packade. Gatsten får inte förkomma som beläggning på gångstråk, men kan fungera som taktill avskiljare mellan olika ytor. Kantstenar ska vara nersänkta vid korsningar. Eventuella övergångsställen ska göras tillgängliga enligt gällande kommunala direktiv.

Följande material rekommenderas för området:

- Stenmjöl på t ex parkeringsplatser och gångvägar
- Storgatsten; avskiljare mellan ytor; markering av parkeringsplatser, anslutning mot byggnader etc.
- Granithällar framför entréer och på platser som särskilt ska markeras
- Kantsten av granit
- Asfalt på körbanor och trottoarer

### Markkompletteringar (trappor, räcken, etc)

Trappor ska utföras av blocksteg i granit.

Branta gångvägar och trappor förses med handledare. Staket och räcken bör utföras i svart smide.



*Granithällar*



*Entré med trappa och ramp*



*Storgatsten närmast husen*



*Granittrappa, handledare i svart smide, barnvagnsramp, översta steget i avvikande färg för bättre tillgänglighet.*



## Dagvattenhantering

Dagvatten som idag avleds via ledningar kommer även i framtiden att hanteras så.

För ny bebyggelse ska dagvattnet i första hand omhändertas lokalt, i andra hand avledas via ledningar.

Dagvatten från parkeringar och hårdgjorda ytor bör i infiltreras till omgivande mark så långt möjligt.

Vägområdena avvattnas via diken.

Rindö Hamn-området har generellt en god lutning och ligger nära recipienten vilket gör att dagvattnet relativt lätt kan avbördas

Åtgärder som kan bidra till fördröjning och som kan tillämpas i området är;

- sedumtak, mindre byggander företrädesvis
- höjdsättning av hårdgjorda ytor så att dagvattnet avrinner mot intilliggande ytor
- undvikande av kantstenar mellan parkeringsyta och grönyta för att underlätta avrinningen mot grönytan
- permeabla stråk, till exempel med hjälp av betonghålsplattor, i stora sammanhängande betonghålsplattor
- grönyta utformas som svackdike med möjlighet till infiltration för att minska den hydrauliska belastningen och föroreningsbelastningen



*Dagvatten kan utgöra en vacker och spännande del av områdets gestaltning. Exempel från Malmö.*

*Dagvattenhantering som integrerats i arkitekturen. (Torpedhallen, Köpenhamn)*



## Vegetation

Växtnmaterial ska väljas utifrån platsens karaktär:

Här följer ett urval av lämpliga träd- och buskarter för området. Dessa har valts utifrån ståndortsanpassning, karaktär och vad som finns på platsen idag. Även andra arter kan vara lämpliga.

Klippta häckar kan med fördel väljas som avgränsare mellan olika ytor.

### Träd

- Ek, *Quercus robur*
- Kastanj, *Aesculus hippocastanum*
- Frukträd (äpple, päron, fågelbär, surkörsbär)
- Ädelgran, *Abies*
- Lönn, *Acer platanoides*
- Tall, *Pinus sylvestris*
- Pyramidavenbok, *Carpinus betulus 'Fastigiata'*
- Rönn, *Sorbus aucuparia* fk Västeråker
- Oxel, *Sorbus intermedia*

### Friväxande buskar



*Hästkastanj*

- Syrén, *Syringa vulgaris*
- Oxbär, *Cotoneaster lucidus*
- Björkspirea, *Spiraea betulifolia 'Tor'*
- Måbär, *Ribes alpinum 'Schmidt'*
- Nyponros, *Rosa canina*
- Smultronschersmin, *Philadelphus Mont Blanc*
- Rosenhallon, *Rubus odoratus*
- Fläder, *Sambucus nigra*

### Klippta häckar

- Avenbok, *Carpinus betulus* fk Stenshuvud E
- Liguster, *Ligustrum vulgare v italicum 'Atrovirens'*
- Måbär, *Ribes alpinum 'Schmidt'*

### Lek

Lekplatser för små barn ska anordnas inom kvarters-



*Avenbokshäck i höstskrud, de bruna löven sitter kvar länge och ger färg under vinterhalvåret.*

mark.

I fruktträdgården vid idrottshallen kan en lekplats för större barn anordnas.

Materialval för lekplatserna bör hålla samma höga klass som inom övriga området.

Lekskulpturer kan vara ett sätt att integrera lek i en i övrigt "vuxen" miljö.



*Lekskulptur i gediget material, brons. (Värmland)*



## Utrustning

### Sittmöbler

Allmänt i området kan en klassisk men enkel sittmöbel med rygg- och armstöd väljas.

Produktval: Kalmar från Nola i oljad ek, eller likvärdig.



*Kalmar från Nola är en klassisk soffa som passar i de flesta miljöer.*



*I en av kasernbyggnaderna står ett antal soffor som kan användas i området.*

På kaserngårdarna och i hamnen kan istället en fristående sittmöbel i stram form väljas.

Produktval: GH forms Mobilia eller likvärdig.



*GH-form Mobilia har en sittyta av trä vilket ger en varm känsla och passar i ett bostadsområde.*



*Bänk Bergen från St Eriks har en stram och funktionell form som kan passa bra i hamnen.*

### Sopkorgar

Sopkorgar ska vara svarta och i en enkel, modern och ren form. Sopkorgarna ska vara försedda med lock.

Produktval: Kvadrat från Nola, eller likvärdig.



*Papperkskorg i svart metall. Här Kvadrat med lock från Nola*

### Pollare

Pollare kan användas som avdelare mellan ytor och för att markera var bilar inte får köra. De ska ha en enkel och stram form i granit, svart metall eller trä.

Produktval: Möldal från Nola eller likvärdig.



*Pollaren Möldal från Nola finns i flera storlekar.*



## Belysning

All belysning inom området ska utformas så att krav på trafiksäkerhet och tillgänglighet tillgodoses.

Rindö hamns lokalisering nära en farled ställer särskilda krav på utformningen av belysningen för att den inte ska blända trafiken i farleden.

Rindövägens belysning ska följa kommunens standard.

Val av belysningsarmaturer samt stolpmodell ska vara enhetlig för bebyggelseområdet.

Belysning av vägar och gångvägar ska utformas så att både körbana/gångbana och omgivande mark lysas upp. En ökad överblickbarhet ökar både trafiksäkerheten och upplevd trygghet.

Utmed mindre vägar, parkeringsplatser och gångvägar ska belysningen hållas lägre för att signalera lägre hastigheter och en intimare skala. Stolphöjd 4,5 m.

Stolpbelysning på bostadsgårdar placeras så att de inte bländar eller lyser in i fastigheterna. Stolphöjd 4 m.

Belysning på bostadsgårdar kan kompletteras med låg belysning på pollare för att skapa en intim och välkomnande miljö.

Entréer ska förses med väl avbländad, vägledande och funktionell belysning.

Funktionsbelysning för hamnen bör väljas i samklang med övrig belysning.

Belysningspollare placeras en bit in från kajkanten för att undvika bländning när man ser ut över vattnet.

Funktionsbelysning för båtarna placeras så att de inte stör utblickarna och så att bländning både från vattnet och från land undviks. Val av funktionsbelysning för båtarna ska samordnas mellan de olika markägarna.

Produktval:

Stockholmslyktan från Ateljé Lyktan eller likvärdigt på svart stolpe med arm.

Belysningspollare på bostadsgårdar: Linus I från Annell i svart utförande, eller likvärdig.

Belysningspollare på kaj och i hamnmiljön: Starke Louis från Louis Poulsen eller likvärdig som passar bra i en maritim miljö.

## Skyltar

Skyltar inom området väljs i samråd med Vaxholms stad.



*Stockholmslyktan*



*Linus I från Annell*



*Starke Louis*



*Stockholmslyktan*



*Låg belysning infälld i bänkarna möjliggör utblickar över vattnet utan störande reflexer. Källa: Ljusgestaltung*

## Carportar, cykelförråd

Utformningen av cykelförråd och carportar ska vara lågmäld och med ett modernt, enkelt uttryck.



*Gestaltningssidé till byggda element som t ex carportar och cykelförråd. Modern men lågmäld utformning.*

## Sophantering

Vid sophantering med fristående kärl bör dessa byggas in i ett "skydd" med lågmäلت och modernt uttryck. Om sophanteringssystem med sopkärl under mark väljs ska enkla rektangulära inkast väljas. Dessa behöver ej byggas in.

Kärlens placering ska vara sådan att det är enkelt och smidigt för de boende att lämna sina sopor. Hänsyn ska tas till värdefulla utblickar och sittplatsers placering.



*Exempel på sopkärl under mark med inkast ovan mark.*



*Gestaltningssidé till byggda element för sophantering. Lågmäلت och funktionellt.*



