

Byggnadshistorik över kvarteret Styrmannen i Vaxholm

Lägesbeskrivning

Kvarteret Styrmannen ligger i det gamla Söderkvarteret. Gator vilka omger kvarteret är Rådhusgatan, Hamngatan och Skolgatan samt Torget. Kvarteren runt omkring består till stor del av trähusbebyggelse. Mitt emot kv Styrmannen ligger Konsum byggt 1954. Kvarteret har en central placering i stadskärnan där stadens handelsgata, Hamngatan går förbi. Torget är placerat på vad som på äldre kartor beskrevs som berg. Styrmannen är ett rektangulärt kvarter med svag lutning ned mot Hamngatan. Karaktäristiskt för bebyggelsen i området är ett medvetet stadsmässigt byggande med husen placerade i gatulinjen. Detta gäller särskilt för Hamngatan.

Historia

Vaxön finns med i skriftliga källor från 1300-talet. Genom ett riksdagsbeslut 1544 att bygga en fästning lägger man grunden till staden. År 1647 får Vaxholm sina stadsprivilegier vilket ger vaxholmsborna rätt att bedriva handel och krogrörelse. Staden är under 1600-talet upprättad efter ett rutnätsmönster i de centrala delarna. Av den tidiga bebyggelsen finns inget kvar men spår av 1600- och 1700-talet finns i ett fåtal av dagens byggnader.

Under 1800-talet blev Vaxholm sommarstad för Stockholms borgarklass. Ekudden bebyggdes och den gamla stadskärnan förtätades. Redan 1836 gick det ångfartygstrafik mellan Vaxholm och Stockholm men först 1851 etablerades dagliga turer. Staden blev en uppskattad badort med många sommargäster. Före 1912 byggdes endast trähus i Vaxholm av försvarstekniska skäl. Skulle fienden anfalla brändes husen ned. Detta ledde till att endast tre stenhus fanns i Vaxholm före 1910: kyrkan, tullhuset och fästningen. Idag har förändringar skett med stadskärnan men bebyggelse från tidigt 1800-tal och framåt finns bevarad vilket behållit Vaxholms karaktär av trästad.

Hamngatan, Rådhusgatan och Skolgatan

Hamngatans södra sida var ursprungligen bebyggd med sjöbodar och enklare bebyggelse vid det som tidigare var en vik, nuvarande Söderhamnen. Hamngatan har haft viktiga handelsfunktioner. Längs med Hamngatan, Rådhusgatan och Strandgatan har det funnits lindar planterade, vilka skänktes av sommargäster och badgäster. Flera av Sveriges städer hade under 1800-talet träd längs gatorna vilka i dag tyvärr ofta är försvunna. Rådhusgatan (f.d. Rådstugegatan) förbinder Torget med Västerhamnen och består av Vaxholms äldsta bevarade samlade gatubebyggelse. Norr om Hamngatan är Rådhusgatan ett resultat av 1880-års reglering. Skolgatan hade tidigare namnet Klockaregatan.

Kvarteret Styrmannen

Kvarteret Styrmannen finns med på kartor från 1600-talet men det är förts omkring 1690 som det går att utläsa något om byggnaderna i kvarteret. *Styrmannen 1* har tidigare haft beteckningen 43 och 66, *Styrmannen 2 och 4* har haft beteckningen 44 och 65 och *Styrmannen 3* har haft beteckningen 45 och 64. År 1880 ändrades tomternas nummer från 43-45 till 64-66.

Några av de som bodde i Kvarteret Styrmannen 1776 var Cammereraren Stenklyft på nr. 43, Inspektoren Herberg på nr. 44 och Borgaren Johan Edström på nr. 45. 1884 ägde änkan till Carl Pettersson, dåvarande ägare till den i dag s.k. Löwenströmska trädgården, tomt 43 men sålde denna samma år till staden för 1 200 riksdaler. Det var vanligt att tomterna i mitten av 1800-talet hade större eller mindre trädgårdar i vilka de odlade kryddor, potatis och andra nödvändiga nyttoväxter. Gårdstomterna var omslutna av plank och genom en port mot gatan kunde man komma in på gården.

Styrmannen 1

På 1690-talet fanns det två byggnader på det som i dag är Styrmannen 1. Den ena byggnaden var placerad mot dagens Skolgata och den andra mot Torget. År 1776 fanns på tomten en byggnad, troligen ett bostadshus mot dåvarande Klockaregatan, nuvarande Skolgatan. Den var placerad med huvudfasaden mot gatan och södra gaveln mot tomtgränsen. Husen låg tätt längs med Klockaregatan och skulle kunna ha varit sammanbyggda med varandra.

Hundra år senare såg bilden annorlunda ut. År 1885 fanns här en rådhusbyggnad med panelklädd fasad, plåttak samt grund av natursten. På kartan från 1880 finns inga byggnader utmärkta, men innan rådhuset byggdes skall det ha funnits en lada, ett stall och en brunn på tomten. 1847-48 fanns på tomten krydd- och potatisland och två uthusbyggnader.

Rådhuset ritades av bröderna Axel och Hjalmar Kumlin och uppfördes 1884-1885. Från början bestod det av två våningar med vind inrymmande rådsal, tjänsterum, 3 arrester, borgmästarens bostad, rådsal med flera rum varav 11 rum hade eldstäder. Huvudfasaden mot torget, var försedd med en portik uppbyggen av fyra kolonner på vilka en glasveranda var byggd. Verandan var krönt av en fronton där klockan fanns placerad.

1925 om- och tillbyggdes rådhuset med Cyrillus Johansson som arkitekt. Han lät riva bort portiken med glasverandan men behöll husets mittaxel. Byggnaden förlängdes 2,5 m. åt vardera sidan och kompletterades med en våning. Rådssalen blev nu ett rum i två våningar. Det tillkom också en takryttare där tornuret placerades. Vinden förblev oinredd.

Vid ombyggnaden på 1920-talet revs och tillkom nya innerväggar, nya rum och utrymmen skapades. Man kan säga att husets ytterväggar till stor del finns kvar och även en del innerväggar. Murverket tillkom när arkivet inreddes. Pärilsponspanel i huset täcktes över av masonitskivor. I sessionssalen målades taket 1926 av dekorationsmålaren och etsaren Karl Filip Månsson (1864-1933) och på en av väggarna hängdes tavlan "START" av J.A.G. Acke (1859-1924). Någon gång mellan 1925 och 1962 försvann bostadsfunktionen i rådhuset och byggnaden fick en helt igenom administrativ funktion. Huset har genomgått ombyggnader under 1937, 1959-62, 1982-83 och även mindre renoveringar efter det.

Ombyggnaden 1959-62 innebar att planlösningen ännu en gång ändrades genom att väggar flyttades och revs samt även att nya byggdes till. Vid denna ombyggnad sänktes troligen också taket på nedre botten. Dagens nämnderum renoverades 1999 och fick i samband med detta nytt golv och nya möbler. Kvar i taket sitter en äldre takrosett från borgmästarens bostad. Några av spegeldörrarna från 1920-talet finns också bevarade. Vid renoveringen valde man att återanvända dörrar så att samma rum skulle få enhetliga snickerier.

Rådhuset är idag präglad av ombyggnaden från år 1925, framför allt till det yttre men delvis även till det inre. Här ser man det för staden numera karakteristiska tornet och den släta putsade fasaden som speglar tjugotalets byggnadsskick. Under 1980-talet har tillkommit en brandtrappa på baksidan och en ramp.

På tomten fanns år 1885 även en uthusbyggnad av resvirke och brädor vilken inrymde vedbodar, en tvättstuga, en kalkbod, 3 klosettrum samt 6 rum och kök. Byggnaden uppfördes troligen i samband med rådhuset. Den var placerad i sydvästra hörnet av tomten mot skolhuset. Tomten omgavs då av staket med två grindar av trä. Dessa staket var 1922 1.4 meter höga. Uthusbyggnaden och delvis staketet är idag borta. Gården på rådhusområdet kan ha haft samma markbeläggning som gården i kv. Lotsen 12 d. v. s en kullerstensbeläggning.

Styrmannen 2

Styrmannen 2 har en bebyggelsehistoria i alla fall från 1690-talet och på kartan från samma år fanns en byggnad på nuvarande Styrmannen 4.

På kartan från 1776 fanns det två byggnader på fastigheten. Den byggnad som i dag kallas skolhuset är ursprungligen från mitten av 1700-talet och påbyggdes 1806-1807 för att användas som skola. År 1807 togs byggnaden i bruk som skola och 1884 flyttades skolverksamheten till annan byggnad i staden. Huset var från början en låg byggnad med stomme av liggande timmer. I dag har fasaden utanpåliggande stående och delvis liggande panel. Huset har en källare som sträcker sig under halva huset. Den andra halvan av huset står på berggrund. I samband med ombyggnaden till skolhus i början av 1800-talet fick huset två våningar och vind. På nedre botten bodde skolläraren och hans familj och på den övre våningen fanns skolsalen. Huset bestod då av 7 boningsrum med 6 eldstäder. Rummen hade golv av plank. Vid nordöstra gaveln byggdes det till en byggnad av bräder och korsvirke med trappuppgång till den övre våningen av vilken man kan se spår av uppe på vinden i dag. På vinden finns också spår av ett igensatt fönster. En bod under trappan tillgänglig utifrån tillkom samtidigt. Förrådet under trappan finns kvar i dag. Någon gång i slutet av 1800-talet byggde man in trapphuset så att det blev en del av bostadshuset och skafferiet på nedre botten tillkom. Det inbyggda trapphuset består av plank och brädor vilket kan ses uppe på vinden.

Mot gården fanns ca 1880 en veranda med tak och utförliga snickeridetaljer. Detta var lärarbostadens huvudingång. Verandan är idag borta och har ersatts av ett taksprång över dörren. Gården hade ett antal fruktträd och buskar och ett staket av trä mot Styrmannen 3. 1886 inrymde huset 7 boningsrum med 6 eldstäder och golven var av plank. Sadeltaket var klätt med spån på brädor. I dag är det täckt med rödmålat plåttak. 1889 bestod huset av två våningar med nyrädd vind. Det fanns 10 boningsrum med 9 eldstäder och 2 tamburer och garderober. Taket var av galvaniserat plåt på ett underlag av brädor. Tillbyggnaden av korsvirke och brädor fanns kvar 1889. 1918 inrymde huset 9 rum och kök. 1929 inrymde det 8 rum och kök. Det användes under mitten av 1970-talet som tapetsarerverkstad och bostadshus.

På övre våningen finns spår av stänkmålning på väggfältets övre del. Den slutar i midjehöjd. På samma väggyta finns det hack av yxhugg för att få en revetering att fästa bättre. Dessa yxhugg har tillkommit efter att stänkmålningen utförts. Planlösningen har ändrats genom nya väggar för att bland annat avdela den gamla skolsalen. Under 1990-talet har ett extrarum skapats genom trästolpar och plank. Murstocken till en kamin eller kakelugn finns fortfarande bevarad i den nuvarande köket. På övre våningen, i det så kallade blomsterrummet är timmerknutarna inklädda för att ge sken av pilastrar med kapital.

På nedre botten finns det spår efter en gråmålad bröstpanel på timmerstommen och marmoreringsmåleri på en tapet i en av de senare tillbyggda garderoberna. Att garderoberna är tillbyggda senare kan man se på den bevarade sockeln inne i garderoben. Här kan man också se husets timmerkonstruktion och rester av mossa vilken användes för att täta huset. I en av garderoberna finns också en bevarad 1800-talstapet. Pärlspont täcker golv och tak i trapphuset. Även skåpets dörr i hörnet på övre våningens trappavsats är täckt av pärlspontpanel.

Byggnaden i dag präglas utvändigt av 1880-talet. Invändigt finns på nedre botten ett äldre kök kvar med järnspis, skåp från första delen av 1900-talet och pärlspontpanel på väggarna. Vita kakelugnar från 1800-talets andra hälft finns bevarade på övre och nedre botten, det har tidigare funnits flera. En del tak är isolerade med gipsplattor men under dessa finns det trätak vilka varit pappspända. Många av rummen har obehandlade trägolv. Längs med golven finns i vissa rum socklar vilka är ca 30 cm höga. Det finns också modernare socklar av lägre höjd. Uppe på vinden finns tapetrester från 1800-talet bevarade vilket tyder på att man kan ha använt delar av vinden som bostad eller sommarrum. Fragment av en grön kakelugn finns också bevarad.

De vackra fönstrens form, fönsterfodren och takspararnas profiler är värdefulla.

Den andra byggnaden på 1776 års karta var en ladugård vilken låg mot Styrmannen 1 och Rådstugegatan. Den försvann på 1860-talet och gav plats för gymnastik och vapenövningar. Men redan 1871 fanns ett uthus av timmer med tegeltak på fastigheten vilken inrymde ett fähus och en vedbod.

Styrmannen 3

Styrmannen 3 var bebyggd redan under tidigt 1700-tal. På stadskartan från 1776 finns redovisat ett bostadshus i hörnet Hamngatan och Skolgatan. På tomten finns också en byggnad i hörnet Hamngatan och Rådstugegatan, nuvarande Rådhusgatan. Denna byggnad var troligen en ekonomi- eller magasinsbyggnad.

1846-47 fanns på tomten en byggnad placerad längs med Hamngatan. Byggnaderna från 1700-talet är försvunna. År 1939 startade Stina och Wille Blixt bageri i hörnet av Skolgatan Hamngatan i den träbyggnad från mitten av 1800-talet som revs 1961. Den andra byggnaden var från 1900-talets början och innehöll frisersalong och grönsakshandel, även den revs 1961.

I stället uppfördes här i början av 1960-talet en provisorisk träbarack i 1 våning med affärslokaler som först innehöll bokhandel, senare Södermans färghandel. Styrmannen 3 består i dag av en parkeringsplats och diskussioner om framtida användning pågår.

Mot Rådhusets tomt fanns det tidigare ett högt staket vilket togs ned på 1980-talet. Delar av det finns bevarat.

Styrmannen 4

1886 var Styrmannen 4 en del av Styrmannen 2. Det beskrivs i brandförsäkringarna som ett nybyggt hus av trä (plankkonstruktion) och med ett yttertak av tegel på brädor och gavelspetsar av trä. Den inreddes till handelsbod med magasin och vind. Byggnaden från 1886 ersatte det uthus som fanns på tomten 1871. Huset byggdes på 1902 för Helmer Gustafssons räkning. 1903 beskrivs byggnaden som ett bostadshus med handelsbutik på nedre botten med 10 rum och kök i två våningar. Butiken hade en fast inredning bestående av hyllor och disk. Ingen förändring 1908 eller 1918. 1929 nämns att det kombinerade handels- och butikshuset bestod av 10 rum och kök. Mellan Styrmannen 2 och Styrmannen 4 fanns ett skjul av trä vilken spår av kan ses på gårdsfasaden av Styrmannen 2. Denna revs under 1900-talets andra hälft. Under mitten av 1970-talet användes byggnaden som verkstad och bostadshus men även som lokal för en båtfirma, en speceriaffär och för en elektronisk affär.

I dag har huset byggts om till butik och ateljé. Fasaden, vilken tidigare hade en beige gul kulör har målats med oljefärg i en ljust grågrön nyans. Invändigt har planlösningen förändrats genom att väggar tillkommit och rivits och dörrhål breddats. I exteriören har fyra nya takfönster tillkommit mot Styrmannen 2 samt även ett runt fönster på vinden och ett fönster på övre våningen. Dessa är placerade på gaveln med utsikt mot rådhuset. En ny entrédörr mot Rådhusgatan och ett nytt skärmtak mot gården har tillkommit.

Fortfarande finns spår kvar bakom pappskivor och tapeter av den pärlspontpanel med vilken den äldre butiken var inredd. Under det nu tidigare upphöjda butiksgolvet, som nu skall rivas, finns spår av grundstenar. Dessa kan eventuellt ha tillhört det uthus som stod på platsen eller tillkommit som förstärkning till det upphöjda golvet i butiken.

Delar av den liggande fasadpanelen mot Rådhusgatan har bytts ut på grund av rötskador. Dessa beror bl. a på att gatans nivå har höjts över sockeln och delvis täckt träfasaden. Gatans tidigare nivå borde återställas. Tak- stolar och bjälkar har bytts ut där så behövts och vinden har fått nytt golv. Det har också delvis gjorts en invändig isolering av huset och fönstren har försett med nya innanfönster.

Mot rådhusstomten fanns det tidigare ett högt staket vilket togs ned på 1980-talet. Endast delar av detta finns i dag bevarat.

Kulturhistorisk värdering

Styrmanen är ett centralt beläget kvarter i staden Vaxholm vars fastigheter utgör ett viktigt miljöskapande inslag i gatubilden. Styrmanen 2 ingick i stadsbilden under 1700-talet men även i 1800-talets stadsbild av panelklädd trästad. Byggnaderna, framför allt Styrmanen 2 och 4 utgör idag typiska exempel på den träbebyggelse som tillkom inne i stadskärnan under 1800-talet. De två trähusens volym och karakteristiska 1800-tals utseende med två våningar och vind under ett lätt sadeltak med öppen takfot ligger i liv med gatan. Rådhuset har sitt ursprung i 1800-talets träbebyggelse men är idag, med sitt karakteristiska torn och sin klassicistiska 1920-tals arkitektur en viktig del av stadsbilden och som front mot torget.

Det är viktigt att se kvarteret Styrmanen som ett slutet kvarter. Det finns i dag kvar delar av det äldre staketet mot Skolgatan och rådhuset vilket tidigare omslöt rådhusets tomt. Ett nytt staket har också satts upp mellan huskropparna på Styrmanen 2 och 4. Byggnaderna har även andra arkitekturdetaljer, fönsterfoder och fönster vilka är värdefulla för stadsbilden. Det finns äldre träd längs med tomtragransen mellan Styrmanen 1 och 2 där det också tidigare varit uppsatt ett staket. De exteriört välbevarade husen har i samverkan med omgivande bebyggelse ett stort miljöskapande värde i gaturummet men också som enskilda byggnader. Byggnaderna berättar genom detaljer husets historia och får med det ett arkitekturhistoriskt värde men även ett samhälls- och socialhistoriskt värde där de till exempel har representerat skola och handelsbutik. Rådhuset har också ett samhälleligt värde. Till rådhuset knyts även arkitekterna Axel och Hjalmar Kumlin och Cyrillus Johansson. Det har också ett mycket viktigt symbolvärde för staden. Styrmanen 3 har i stort sett under sin byggnadshistoria haft låga byggnader på tomten. Detta är viktigt då Styrmanen 2 och 4 vars takutsprång på gavlarna mot Hamngatan framträder tydligt. Takutsprånget är en viktig del av byggnadernas karaktär liksom de profilsågade taksparrarna.

Idag präglas fastigheternas byggnader av 1800-talets samt 1920-talets byggnadsskick. Styrmanen 3 står tills vidare obebyggd. Läns museet anser att Styrmanen 1 och 2 bör få Q-bestämmelse i detaljplan där både exteriör och interiör skyddas. Styrmanen 4 bör få q-bestämmelse i detaljplan där exteriören skyddas. Gatunivån vid Styrmanen 4 bör sänkas till ursprunglig nivå för att byggnaden inte igen skall ta skada av fukten. Gården bakom rådhuset bör undersökas om eventuell tidigare markbeläggning av sten finns bevarad under nuvarande beläggning. Denna kan ev. tas fram igen, läggas om och om så behövs kompletteras.

Eventuell nybyggnad på Styrmanen 3 bör inte byggas samman med husen på Styrmanen 2 och 4 och inte skymma gavlar och takutsprång på husen utan låta dessa framträda tydligt.

Kvarteret bör få tillbaka sin stadskaraktär med hus vid gatan med innanförhängande gårdar, plank, portlider och begränsade inblickar.

Tryckta källor

Algard, Hans. *Rådhuset i Vaxholm*. 1983.

Bevarandeplan för Vaxholm, 1979.

Bygga och bevara. Examensarbete vid KTH 1970.

Dagens Nyheter. 3 mars 1988. S.9.

Rapport 1999:10. *Löwenströmska trädgården*.

Rehnberg, Mats. *Vaxholm-Skärgårdsstaden*. Stockholm 1963.

Vaxholm och fästningen. Södra Sandby 1991.

Otryckta källor

Brandförsäkringar ur Städernas allmänna brandstodsbolag. Stockholms stadsarkiv.

Bildmaterial

Vaxholms hembygdsförening

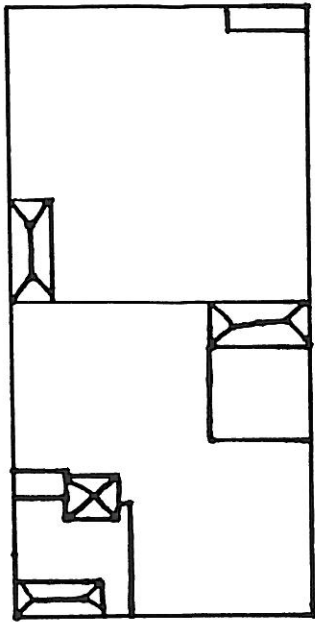
Nämnda böcker och arbeten

Fam. Linderholm

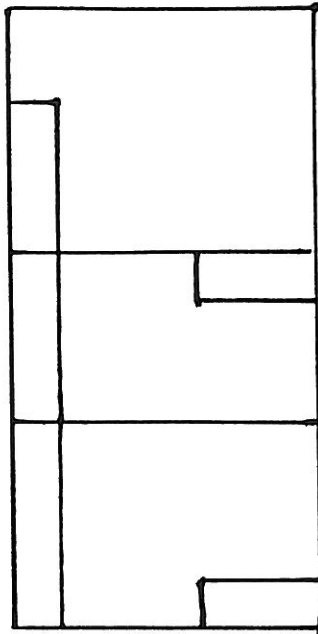
Fotografier

Stockholms läns museum, Gunilla Nilsson och Isa Lindqvist.

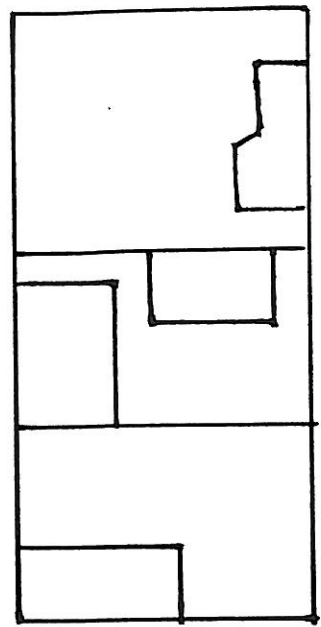
1690



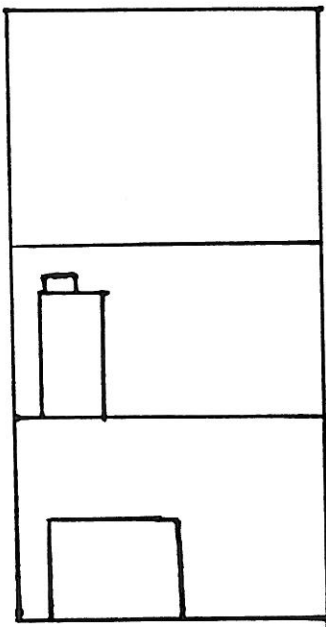
1776



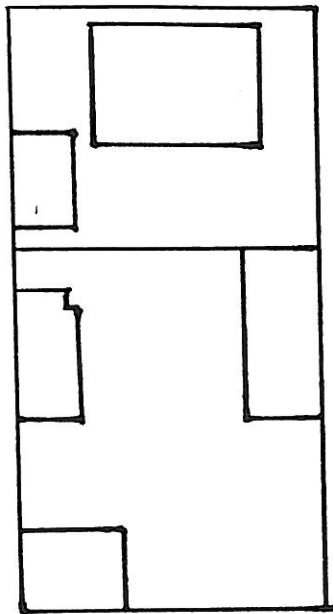
1847-1848



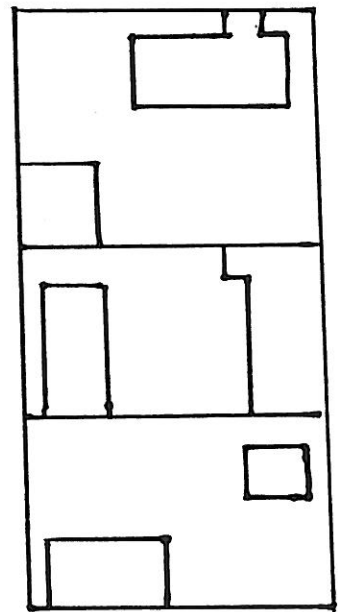
1880



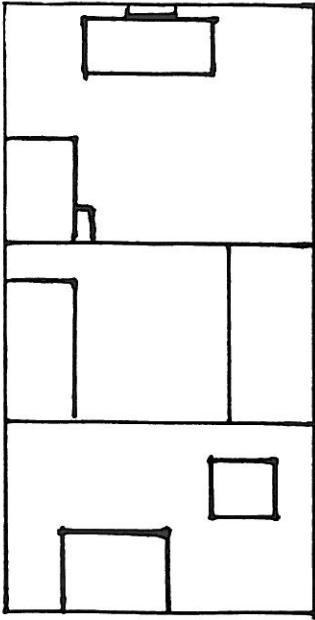
1909



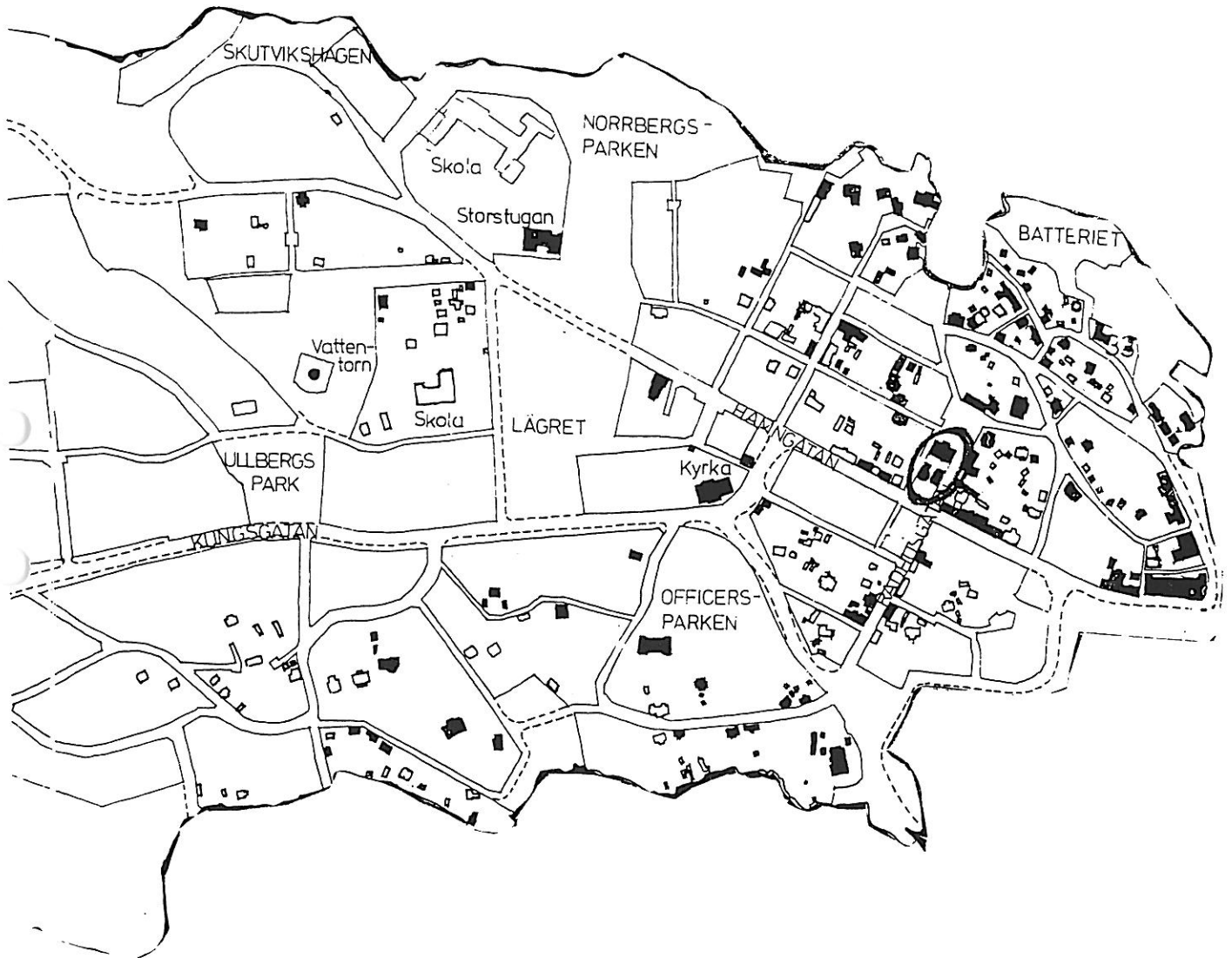
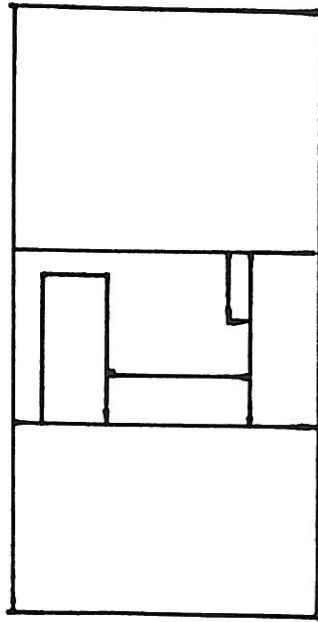
1911



1929



1975



Karta över Vaxholm

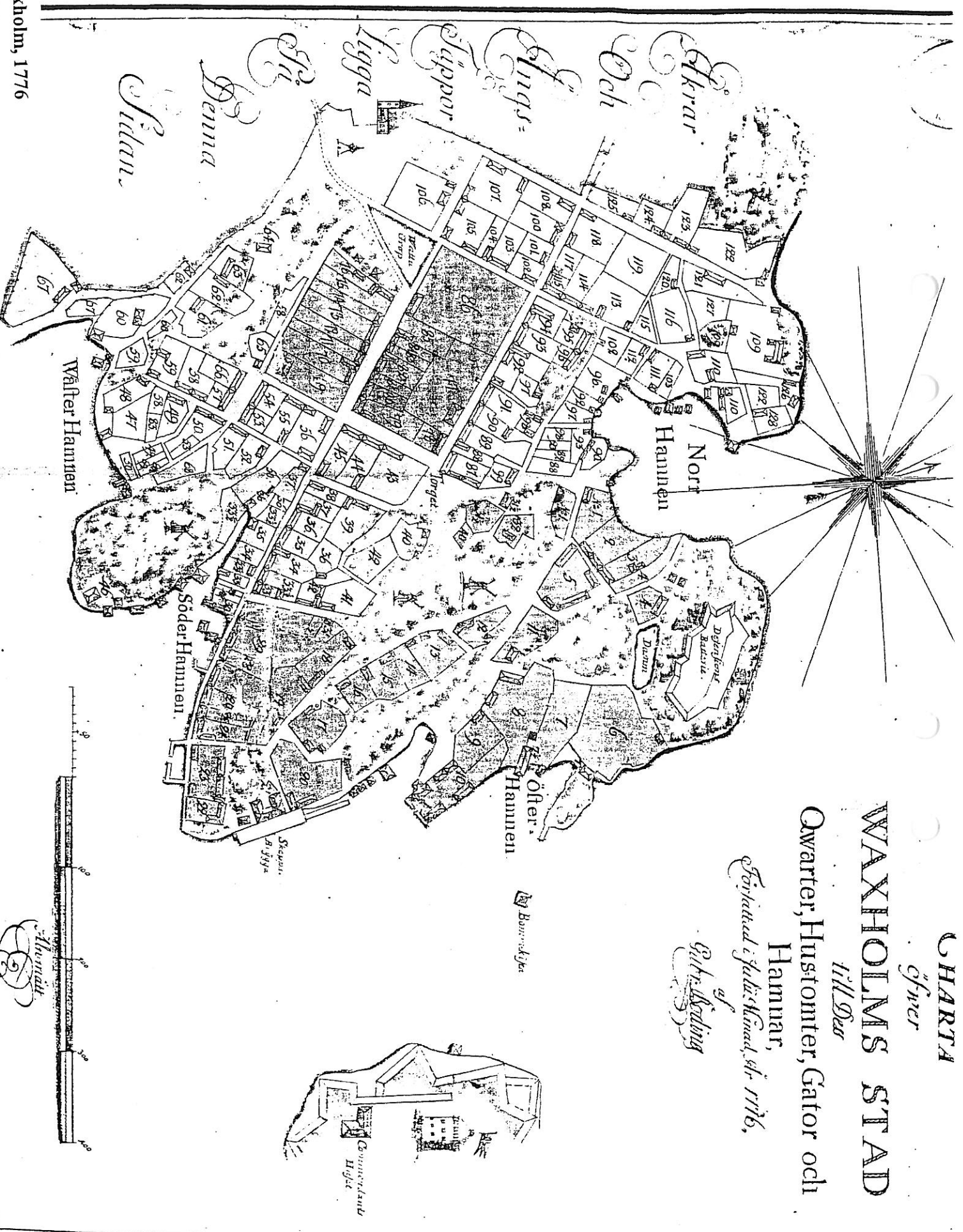
262
Vaxholm

CHARTA
öfver
WAXHOLMS STAD
till Gäs

Öwarter, Husomter, Gator och
Hamnar,

Fortiänd i Jaktkmal, år 1776,

af
Pehr Wästling

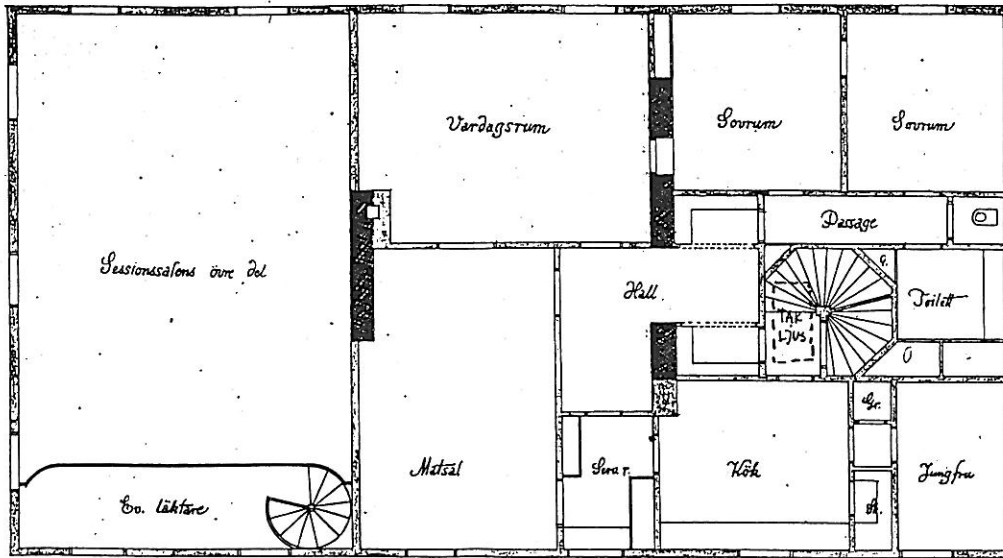


Karta öfver Vaxholm, 1776



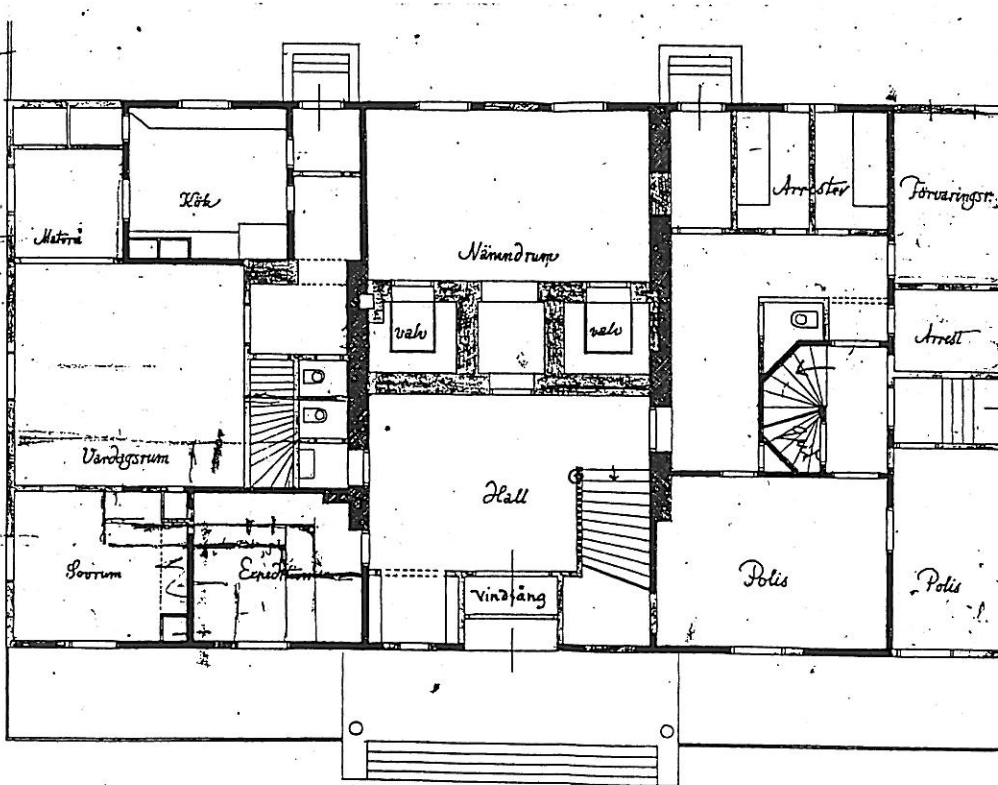
Rådhuset, 1925

FÖRSLAG TILL OMBYGGNAD AV RÅDHUSET I WAXHOLM



Våningen 2 trappor upp

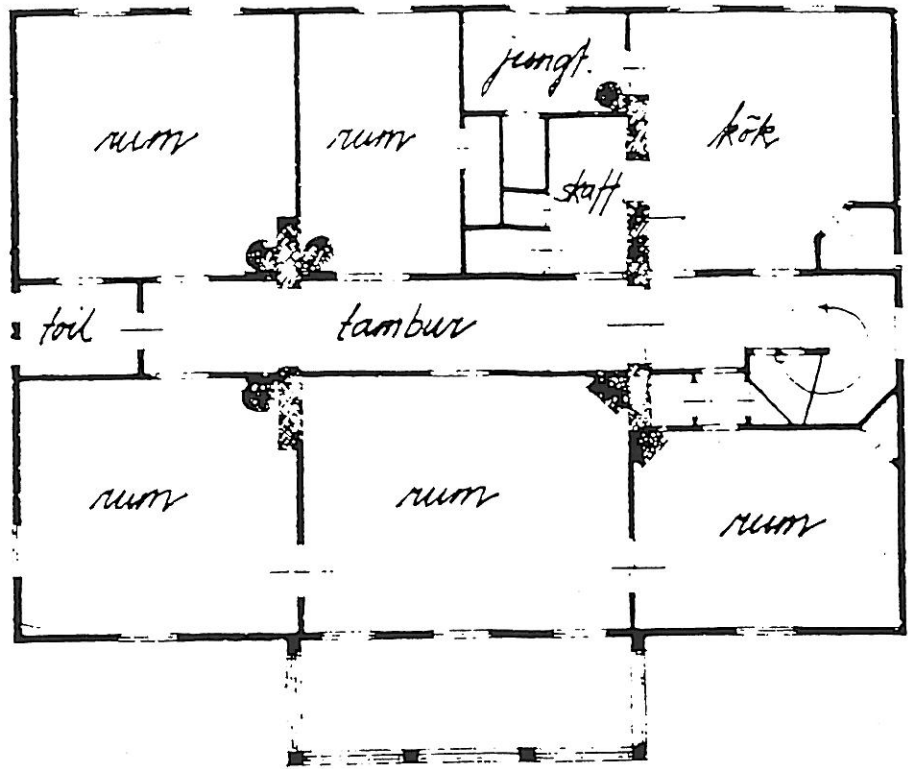
Ritning Styrmannen 1, 1925



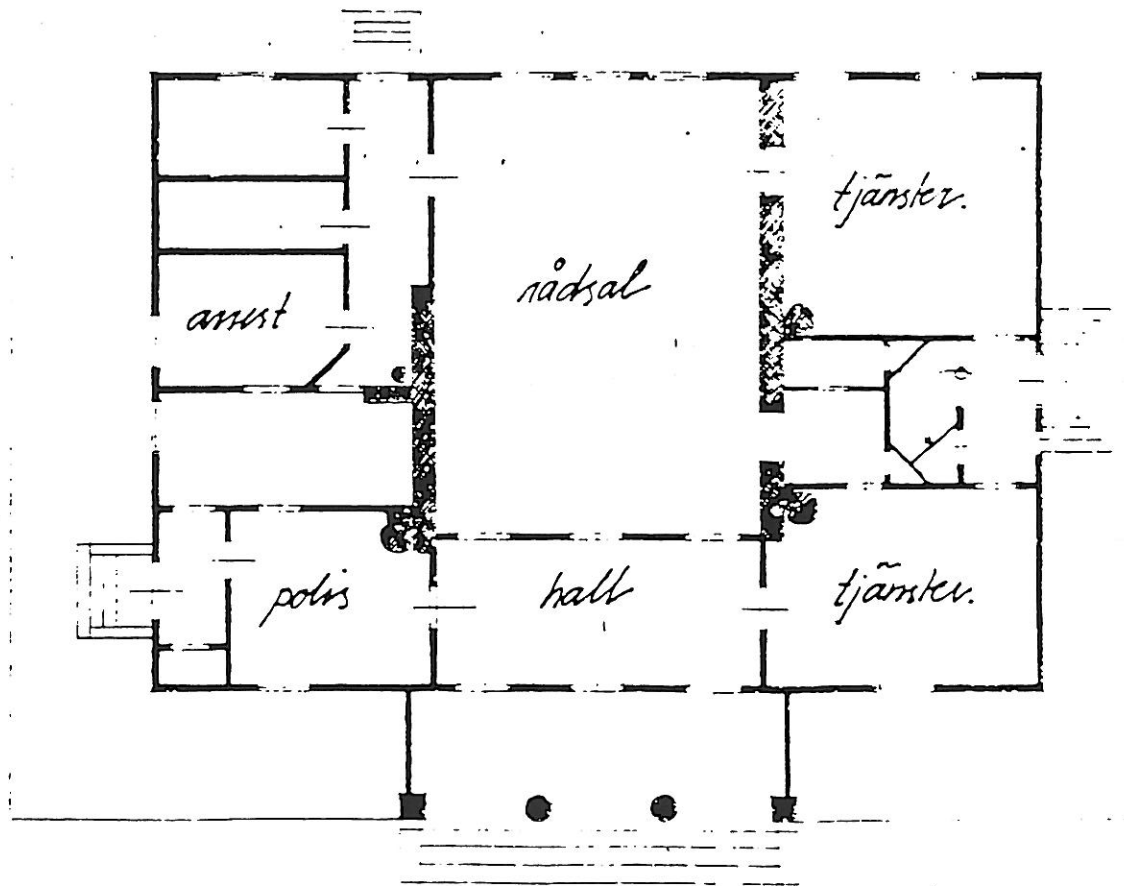
Gamla väggar
 Nya väggar

Bottenvåning

Ritning Styrmannen 1, 1925

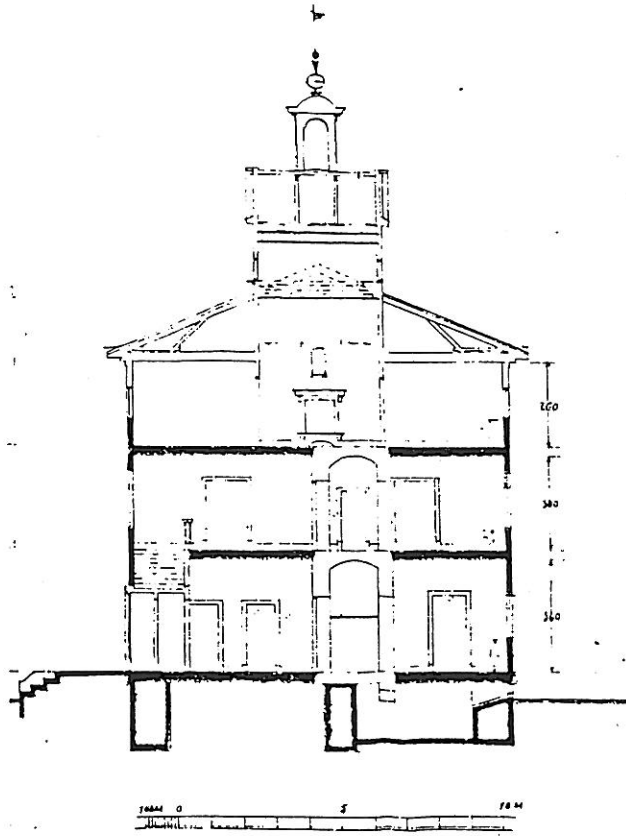


VÄNNEVÅNINGEN

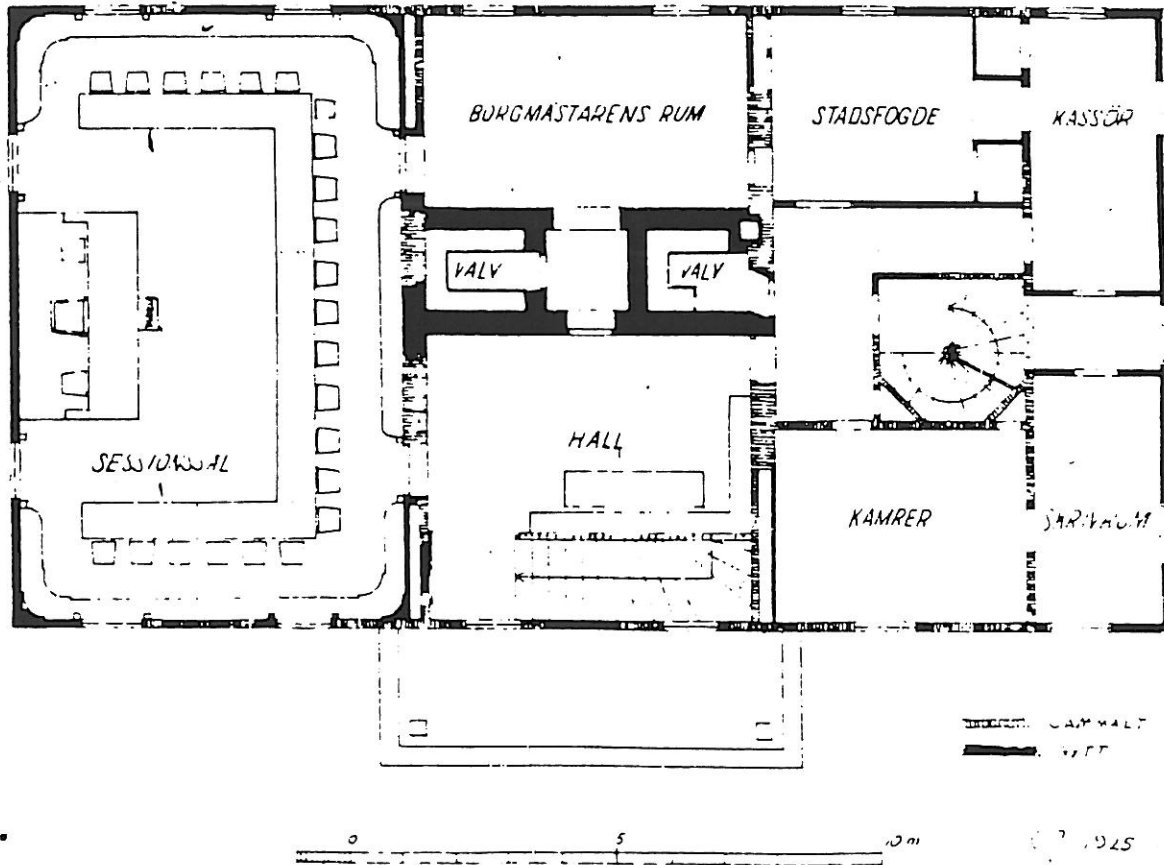


BOTTEVÅNINGEN

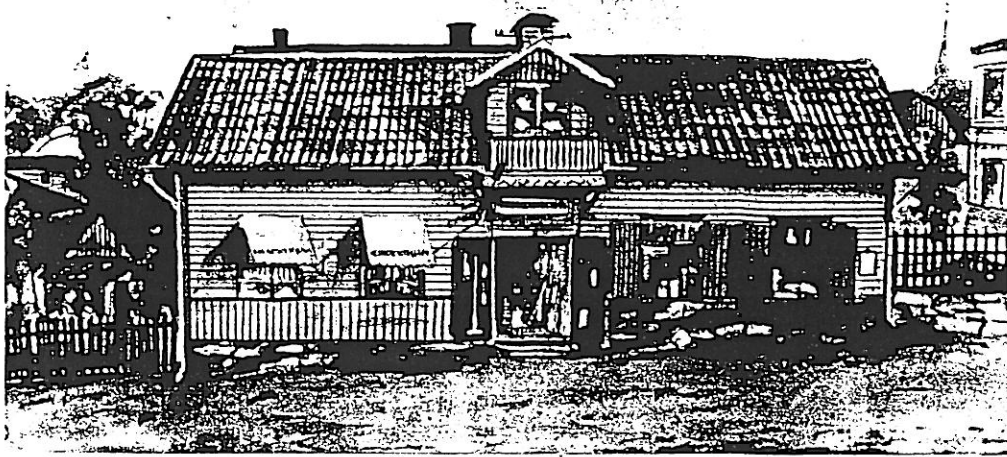
Gamla rådhuset 1884-1885, planlösning



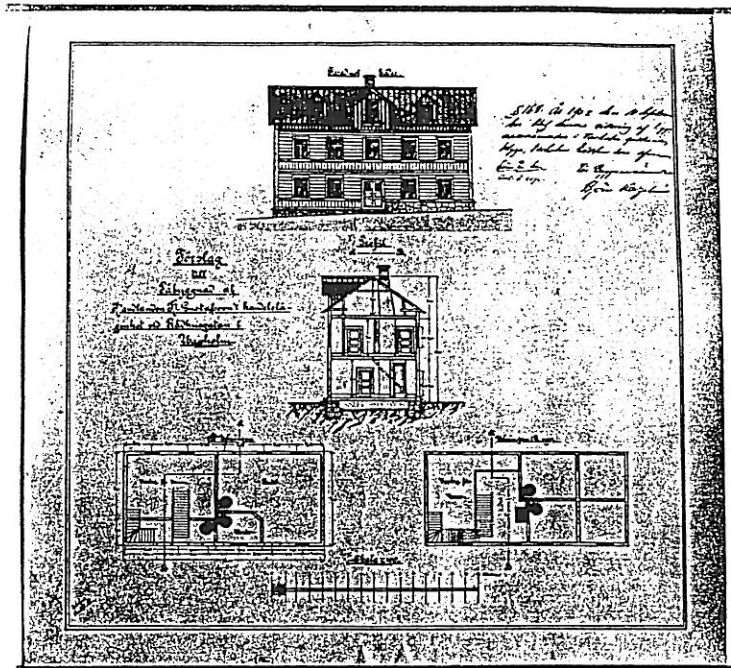
Rådhuset i genomskärning, 1925



Rådhuset. Planlösning 1925



Styrmannen 4, 1800-tal

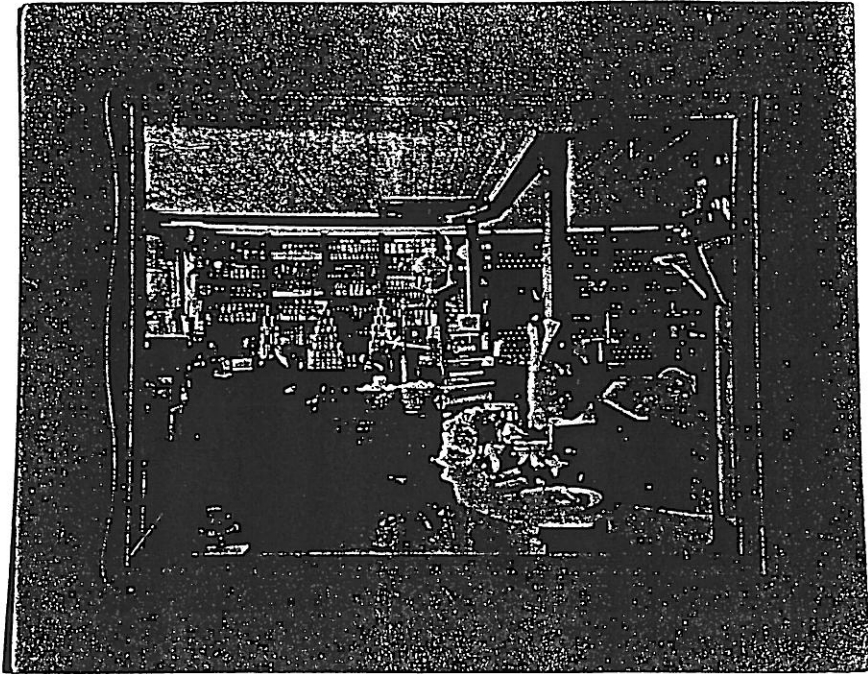


Styrmannen 4, 1902

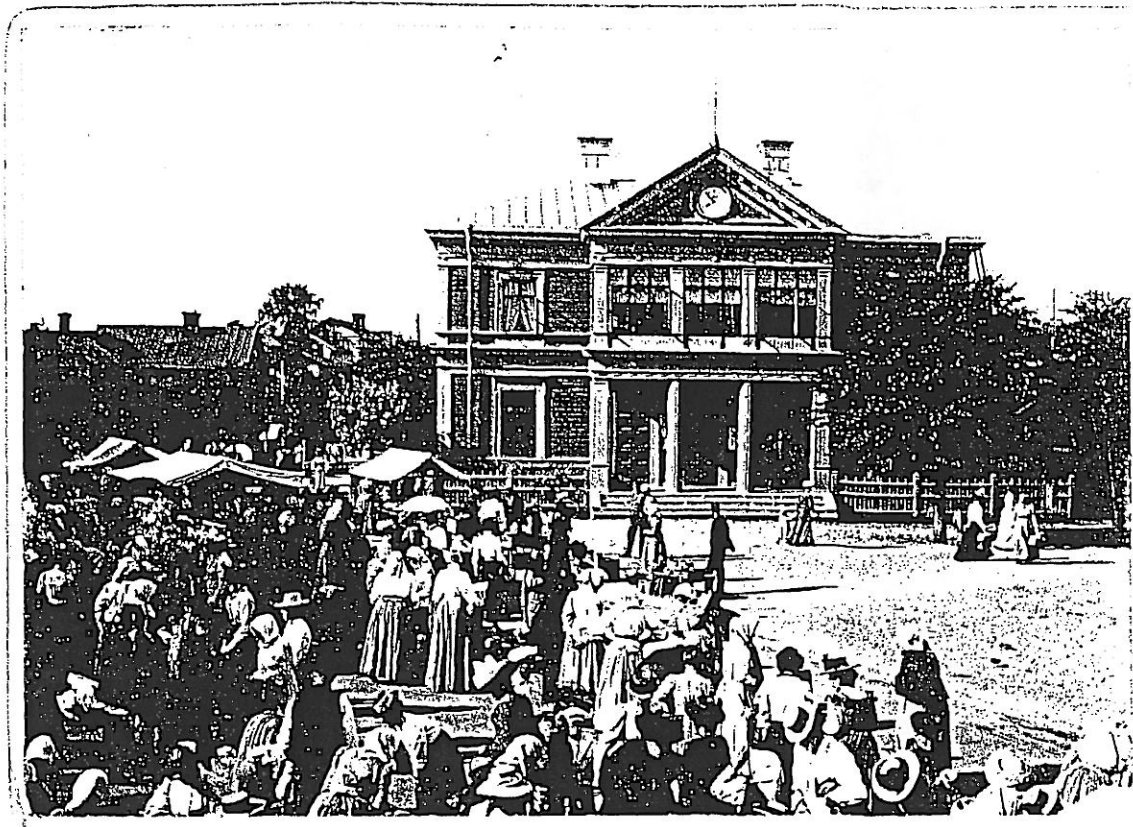


Styrmannen 4,

före 1925



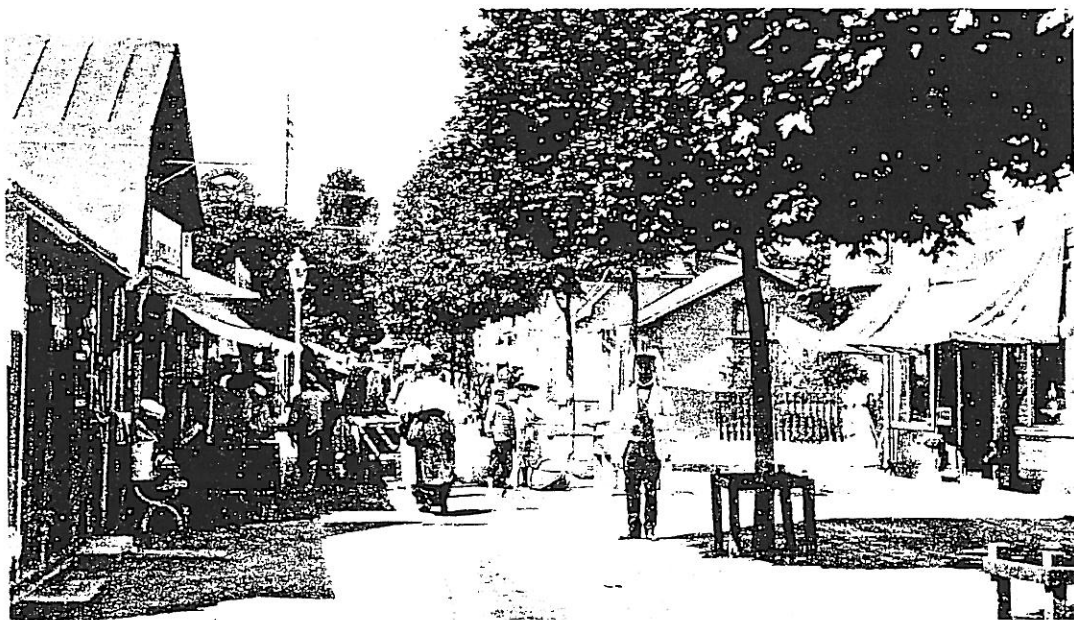
Styrmannen 4, äldre butiksinredning



STOCKHOLM
OCH WAXHOLM.

R. Jernan & Söner

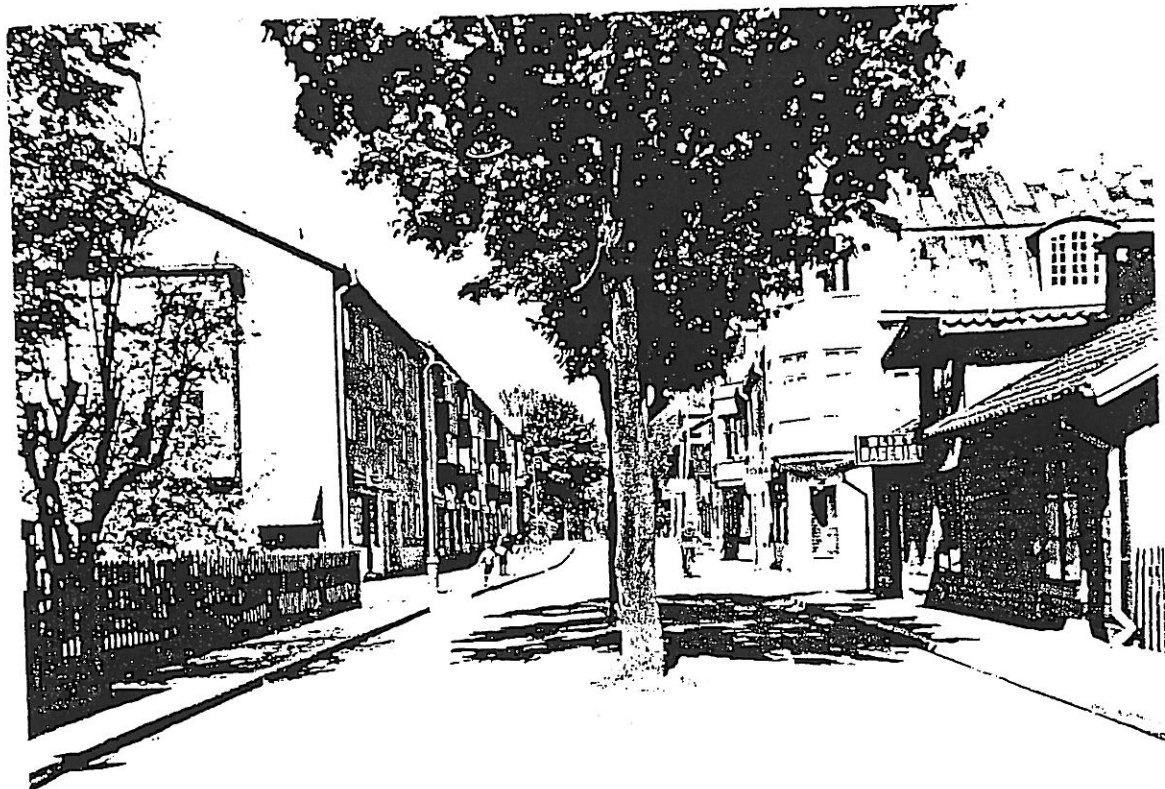
Styrmannen 1. 1926



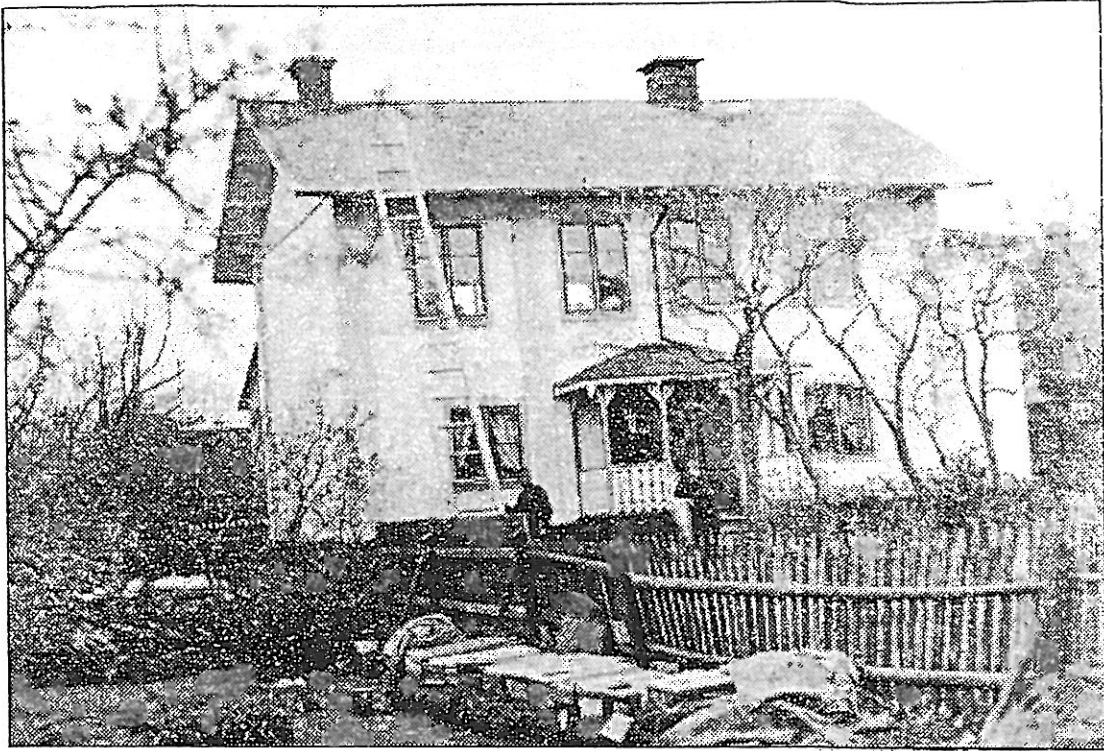
Hamngatan med de planterade träden i mitten. 1920.



Styrmannen 3. T.v.



Styrmannen 3. Ca 1950. T.h.



Styrmannen 2, ca 1880



Styrmannen 3, 1960-tal