

KV SOCKENSTUGAN 2, VAXHOLM VAXHOLMS BIOGRAFTEATER

Antikvarisk förundersökning
2007-10-15



KV SOCKENSTUGAN 2, VAXHOLM
VAXHOLMS BIOGRAFTEATER
Antikvarisk förundersökning
2007-10-15

Beställare:
Vaxholms kommun

Antikvarisk förundersökning genom:
Hannah Schill, byggnadsantikvarie

Nytagna fotografier:
Författaren

Omslagsbild:
Författaren

Nyréns Arkitektkontor

Nackagatan 4, Box 4709
116 92 Stockholm
08-698 43 00

INNEHÅLL

INLEDNING	4
BAKGRUND	4
VAXHOLMS BIOGRAFTEATER	7
BESKRIVNING	8
KULTURHISTORISKT VÄRDE	19
KÄLLOR	22

INLEDNING

Fastighetsdata

Fastighetsbeteckning: Kv Sockenstugan 2

Adress: Hamngatan 31

Byggår: 1917

Arkitekt: Okänt

Byggmästare: Möjligen A. Sahlén

Byggherre: Sannolikt det nystiftade biografbolaget i Vaxholm

Bakgrund

Kv Sockenstugan 2, står idag tom. Inom kort kommer dock filmvisningen att återupptas i lokalen medan arbetet med planeringen för ny verksamhet pågår. Huset är uppfört 1917. Det uppfördes som biograf och är förutom foajé och salong och maskinistrum även försett med en bostadsvåning. Under åren har byggnaden förutom som biograf även använts bl.a. som konsertlokal.

Vid den planerad om- och tillbyggnaden är syftet att sammanbygga biografen med en ny byggnad för bl.a. bibliotek och kulturskola där dessa tillsammans med biografen skall fungera som kulturhus för staden. Biografbyggnaden är i detta sammanhang tänkt att kunna fortsätta nyttjas som bio men även som scen och samlingshall för andra ändamål. Det är även tänkt att delar av biografbyggnadens utrymmen även skall kunna nyttjas av kulturskolan. Denna antikvariska förundersökning görs för att kartlägga och analysera husets kulturhistoriska värde inför den planerade ombyggnaden.

Syfte

Syftet med den antikvariska förundersökningen är att beskriva Kv Sockenstugan 2, dess historia, väsentliga förändringar samt redovisa de kulturhistoriska värden som finns bevarade i byggnaden. Den antikvariska förundersökningen kommer att vara ett kunskapsunderlag som skall fungera som en vägledning vid plan- och byggfrågor så att de kulturhistoriska värdena skall kunna tas tillvara.

Skydd

Biografbyggnaden i Kv Sockenstugan 2 är klassificerad som en med byggnad med betydelse för gaturummet och "byggnad som bedöms som värdefull ur kulturhistorisk synpunkt" i Vaxholms Bevarandeplan. Planen är antagen av kommunfullmäktige.

Då byggnaden är att betrakta som särskilt värdefull från kulturhistorisk synpunkt omfattas den av 3 kap.12 § plan- och bygglagen (PBL 3:12) varvid krav ställs på att byggnaden inte får förvanskas. I övrigt gäller även varsamhetskrav enligt PBL 3:10 och särskilda krav vid underhåll enligt PBL 3:13.

För den tänkta tillbyggnaden gäller PBL 3:1 som innebär att nya byggnader skall placeras och utformas med hänsyn till stadsbilden och kulturvärdena på platsen.

BAKGRUND

Vaxholm

År 1549 byggdes den första fästningen på Vaxholm men staden Vaxholm grundades först 1652. Under 1700-talet var tullverksamhet och lotsning viktiga näringar liksom handel och fiske för avsättning i Stockholm. Vid början av 1800-talet var Vaxholm länets största stad (Stockholm oräknad). Från att under 1800-talet ha haft en stadig folkmängd på ca 1000 personer började Vaxholms invånare att öka i antal på 1880-talet för att strax efter sekelskiftet uppgå till drygt 2000 personer. Då hade staden blivit en av länets minsta men istället utvecklats till sommarbostadsort för Stockholms borgarklass med stora sommarvillor och badhus med societetssalong.

På sommaren 1833 anordnades för första gången dagsutflykter från Stockholm med två olika ångslupar och intresset för utflykterna var mycket stort. År 1851 sattes den första dagliga båtförbindelsen in och under de följande åren ökade resandet. År 1861 kom den första ångbåten på sträckan och redan året efter ökades turerna till två om dagen och den första båten med namnet Waxholm trafikerade sträckan. Efter det gick utvecklingen fort. Vaxholmsbolaget bildades, båtarna blev finare och bekvämare och nya bryggor byggdes för "snabb och bekväm tillagning".

År 1851 byggdes kallbadhuset och då badet och restaurangen började komma igång byggdes också ett varmbadhus. År 1876 byggdes societetsvåningen och badhusets parkanläggning gavs en ståtlig utformning. Något senare, 1893 byggdes även ett kallbadhus för damer. Dessa badinrättningar var den givna medelpunkten i sommarstadens nöjesliv och hade sin storhetstid fram till sekelskiftet. I och med att det nya moderna hotellet byggdes övertog det dock allt mer av badrestaurangens uppgifter och 1917 revs kallbadhuset medan varmbadhuset klarade sig ett par år in på 1920 -talet innan det lades ner.

Vid sekelskiftet ville man flytta bad och nöjeslivet från den norra sidan av ön till det nybyggda hotellet och ett nytt badhus placerades i västerhamnen. Det nya badhuset blev dock aldrig den succé man räknat med och kunde aldrig mäta sig med det gamla badhusets popularitet. År 1953 revs det efter att ha förfallit under lång tid.

På 1870-talet då sommargästerna börjat strömma till på allvar ville man göra i ordning torget och anlade planteringar och bänkar. Sommargästerna var dock inte intresserade av att flana på torget så som man tänkt sig och de nyanlagda rabatterna togs snart bort. Torgförsäljningen som tidigare hade försiggått på Söderhamnsplan flyttade upp på torget och kring 1890 hade detta helt övertagit hamnplanens funktion vad gällde torghandel och torgdagarna kom, ända in på mitten av 1900-talet, att vara stora begivenheter.

Under sommaren 1914 drog det ihop sig till krig och i augusti bröt kriget ut och hela Europa, inklusive Sverige mobiliserade. För Vaxholms del fortsatte dock blomstringen under krigsåren och sommargästerna fortsatte att komma.

År 1926 fick Vaxholm broförbindelse med fastlandet och under 1900-talet minskade öns militära inriktning och Vaxholm integrerades undan för undan med stockholmsområdet.

Stadskärnan

Utvecklingen till sommarbostadsort tog, som tidigare sagts, sin början redan i mitten av 1800-talet. De nya sommarvillorna uppfördes framförallt på Ekudden men även den gamla stadskärnan förtätades och många av de hus som präglar stadskärnan idag är uppförda eller ombyggda mellan 1875 och 1910.

Rådhuset uppfördes 1885 och ombyggdes i klassicistisk stil av Cyrillus Johansson 1925. I

hamnen ligger hotellet som är en stor jugendbyggnad uppförd 1903 och ritad av Erik Lallerstedt. Kyrkan är ritad av Adelkrantz och Tempelman och uppförd i nyklassicistisk stil. Grunden lades redan på 1760 -talet men byggandet tog tid och kyrkan invigdes inte förrän 1803.

Större delen av bebyggelsen i tätorten består av trähus vilket är en lång tradition som har sin grund i att det före 1912 inte var tillåtet att uppföra byggnader i något annat material. Förbudet hade sin grund i att man vid ett eventuellt anfall snabbt skulle kunna bränna ner bebyggelsen så att en fiende inte skulle kunna dra nytta av den.

Hamngatan är en av stadens mest centrala gator och löper från hamnen och hela vägen över till den västra sidan av ön

Biografen ligger i ett kvarter som på skattningskartan från 1813 ligger precis utanför det som då räknades till Vaxholms stad. Inte heller på generalstabskartan från 1877 finns kvarteret med utan är en del av den öppna grönyta som breder ut sig väster om staden. Först på den ekonomiska kartan från 1901-06 finns kvarteret inritat som en del av stadens kvartersbebyggelse men ligger då i utkanten och följs i väster av det grönområde som på senare kartor benämns som exercispark d.v.s. övningsområde för militären.

Hamngatan mot vilken biografen vänder sin huvudfasad blev tidigt en central gata i staden. Av kartorna kan man utläsa att gatan fram till 1877 löpte genom hela staden från hamnen upp till exercisparken för att på den ekonomiska kartan från 1952 ha förlängts genom exercisparken och då löpa hela vägen från stadens hamn i öster till öns västra sida.

Mycket av bebyggelsen på den södra sidan av hamngatan revs 1967 och nya byggnader uppfördes i dess ställe. Annars har den tillkommande bebyggelsen, som varit nödvändig för ett fortsatt brukande och utveckling av orten, förlagts utanför den gamla bebyggelsen vilket gjort att mycket av den gamla strukturen och utformningen bevarats.

Biografen är belägen i den övre delen av Kungsgatan och är där den enda byggnaden som representerar stadens expansiva tid kring sekelskifte.

Liten biografhistoria över de tidiga åren

De rörliga bilderna gjorde stor succé när filmen lanserades i början av 1900-talet. Kinematografen konstruerades av bröderna Lumière i Lyone 1895 och filmen kom till Sverige sommaren 1896 i samband med den stora industri och

slöjdställningen i Malmö. Följande sommar fick de omskrivna och välrenommerade Lumière-filmerna sin svenska premiär på den allmänna konst- och industriutställningen på Djurgården i Stockholm.

När utställningen stängdes fortsatte visningen av Lumières Kinematograf i en lokal på Kungsträdgårdsgatan. Detta var Stockholms och Sveriges första biograf. bristen på nya filmer gjorde dock att biografen ganska snart kom att stänga och det skulle dröja ända fram till 1904 innan Stockholm fick sin nästa fasta biograf.

Nymodigheten spred sig över landet och då filmen saknade teaterns och operans fasta spelplatser framfördes filmerna ofta i godtemplarsalar och frikyrkokolorer vilka ofta var de största samlingslokalerna som fanns att tillgå på landsbygden. Även teatrar och arbetarrörelsens lokaler kom så småningom att användas.

Före sekelskiftet förevisades den nya uppfinningen ofta främst som en teknisk kuriositet. Visningslokalerna hade ingen egen beteckning utan under det första decenniet annonserades filmvisningarna utifrån vilken projektortyp som användes. Här fanns animatographer, teatrogographer, cinematographer. En projektor som överskuggade Luminères kinematograf var The Royal Biograph. Denna tillverkades av en konkurrent till Luminère och snart dök namnet biograf upp som beteckning på en fast lokal där man visade film. Till en början var det vanligt med sammansättningen biografteater men redan tidigt på 1900-talet började man använda sig av bara biograf en beteckning som snart förkortades bio.

Efter det att Stockholm 1904 fick sin första fasta biograflokal gick utvecklingen fort och 1910 fanns 26 fasta biograflokaler och två år senare inte mindre än 56 stycken.

Svensk filmproduktion kom igång först 1908 och 1912 etablerades Svenska Biografteaterns filmateljé på Lidingö och det var först i och med detta som den svenska filmproduktionen blev stabil, något som var en viktig förutsättning för ett biografbyggande i större omfattning. Till biografbyggandet bidrog även det 1909 träffade internationella avtalet om uthyrning av filmkopior som gjorde att man kunde byta film istället för publik. Detta gjorde att biografägaren kunde byta program en eller till och med två gånger i vecka och genom detta locka en bärkraftig stampublik till en fast visningslokal även på mindre orter.

I början av 1910-talet expanderade filmindustrin kraftigt, främst i USA och i Sverige brukar 1913 räknas som ett gränssår då filmen allt tydligare kom att hävda sin roll som ett självständigt underhållningsmedium och successivt lämna beroendet av teatern. År 1911 utfärdades den första biograförordningen av den statliga institution som inrättats för att granska det nya mediet. Detta fick märkbara effekter på repertoaren och filmen började bli en socialt accepterad form av underhållning.

Under 1930-talet och krigstiden ökade biografernas popularitet kraftigt och år 1941 införde biografbranschen etableringsstopp. Biografägarna som hade haft goda tider satsade därför sina pengar på renoveringar av befintliga biografer istället för nyetableringar vilket fick till följd att många biografer omdanades kraftigt i funktionalistisk anda.

Strax efter 1950-talets mitt, samtidigt som televisionen började sända, var biografernas besöks-siffror i Sverige högre än någonsin men redan vid 1950-talets slut märktes konkurrensen från televisionen och med 1960-talet stod det klart att publiksiffrorna sjunkit drastiskt. Nu började biografnedläggningarna, många revs och de kvarvarande renoverades ofta mycket hårt.

Biografsalongernas tidiga utformning och utveckling

De tidigaste biograferna var inredda i gamla butikslokaler eller i nybyggda fastigheter men då i lokaler som ursprungligen var tänkta för ett annat ändamål. Några större krav på lokalernas standard ställdes varken av biograffägare eller publik och i de flesta fall bestod sittplatserna av fasta bänkar med fällbara sitsar men det fanns även lokaler med långbänkar. Det var dock vanligt att man lät måla och dekorera salongerna och i vissa fall anlätades erkända artister och dekoratörer för uppdraget.

De tidiga småbiografernas förebild finns i den amerikanska nickelodeon-biografen. Denna hade en större entré mot gatan vilket skapades genom att en man tog bort en ursprunglig entrédörr och ett butiksfönster. Den amerikanska förebilden försågs med en helt öppen front något som inte gick att kopiera i det svenska klimatet. Kassakuren placerades i mitten framför den indragna skiljeväggen mot salongen och ingång och utgång förlades symmetriskt på var sida om kassan. De amerikanska biograferna hade en rikt dekorerad fasad mot gatan något som kom att tonas ned i den svenska motsvarigheten där man istället placerade färgglada affischer mot gatan.

Under tiotalet ändade biografalongerna karaktär och efter 1912 blev det mer sällsynt att biograferna inrymdes i gamla butikslokaler. Istället byggde man om garage eller skapade nya lokaler genom överbyggnad av gårdar. Från 1910 -talet ökade anspråken på både storlek och standard och det blev allt vanligare att biografplanerades in redan från början då nya hus ritades. Man började inreda biograferna mer sofistikerat och förebilden var de stora teatrarnas arkitektur och inredning.

Under 1910 –talet avlöstes jugendstilen av nationalromantiken. Dessa stilar blandades dock ofta och biograferna kunde även få en del klassicerande drag. År 1915 invigdes Röda Kvarn i Stockholm. Denna biograf var full av dekor, konstverk och lyx och kom att bli stilbildande för biografier i hela landet.

Under tjugotalet ökade storlek och standard på biograflokalerna allt mer och vid denna tid inreddes de allra flesta i lokaler som särskilt ritats för ändamålet. Dessa lokaler ritades av skickliga arkitekter, inreddes av yrkesmän och utsmyckades av framstående konstnärer. I mitten av tjugotalet började entréerna utsmyckas med neonljus och några år senare kom de kraftiga baldakinerna som sköt långt ut över trottoaren.

I de första biograferna var duken endast målad på ena kortväggen. I och med att ljudfilmen kom blev duk ett måste då högtalaren skulle placeras bekom denna. Detta medförde även ett den tidigare vanliga utformningen med en mittgång i parkettens stolsfält togs bort då de bästa platserna både bild och ljudmässigt låg där. Det hade dock funnits salonger utan mittgång redan under stumfilmstiden. Mot slutet av 1930-talet kom balkongplatserna allt oftare att slopas till förmån för en brantare lutning av parketten som därmed gav bättre sikt mot duken.

VAXHOLMS BIOGRAFTEATER

Byggnadshistorik

1917

Biografbolaget bildades av stadsfogde Magne, grosshandlare Heimdal, fabrikör Nilsson, byggmästare Sahlén, handlare Zetterlund, sjökapt. Johansson och disponent Martin

I början av året godkände byggnadsnämnden i Vaxholm en ansökan om att uppföra ett Biografpalats och den 19:de november stod en biografbyggnad med en tidsenlig och påkostad fasad klar att invigas i Kungsgatans övre del. Efter invigningen bjöds det på fest på Vaxholms hotell.

1925-32

Hjalmar Nilsson var biografdirektör.

1930

Den första ljudfilmen, den amerikanska *Singing fool*, visades på biografen.

Med detta kom också en ny duk som spändes upp någon meter framför den ursprungliga målade.

1932

Biografrörelsen togs över av Karl Fornstam. I samband med detta genomfördes en renovering av lokalerna. Riktigt vilka åtgärder som vidtogs är inte klart men troligen var det vid denna renovering som en slipyta av cement lades på det ursprungliga trägolvet.

1942

Biografen renoverades. Salongen fick nya glasarmaturer över parkettplatserna. De ursprungliga entrédörrarna från gatan byttes mot dagens glasade dörrar. Sannolikt byttes även biljettluckans dörr i samband med detta. Om toaletterna i "den västra foajén" inte redan byggts vid den tidigare renoveringen 1932 till kom även de med största sannolikhet vid denna renovering. Det samma gäller slipytan av cement på det ursprungliga trägolvet.

1971

Fornstam sålde biografen till Musiknätet för att användas som kontor och inspelningsstudio.

Detta år bildades även Föreningen Waxholms Biografteater som började driva verksamhet i lokalerna. Föreningen var en ideell förening som hade som mål att visa kvalitetsfilm.

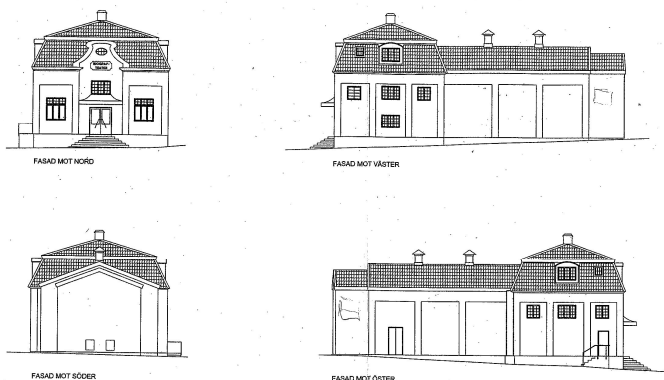
I samband med dessa förändringar genomfördes troligen följande åtgärder. De två rummen under balkongerna byggdes, balkongerna överbyggades så att de kom att bli en sammanhängande, dörrar sattes in i trapporna till balkong, scenen utökades och de ljudisolerande plattorna på väggarna sattes upp. Sannolikt är även flera av dagens färgskikt från denna tid.

1977

Biografen köptes av Vaxholms kommun och filmföreningen blev hyresgäster.

BESKRIVNING

Exteriör



Uppmättningsritningar utförda av Greitz arkitektkontor år 2002.

Byggnaden är långsmal och placerad med ena kortändan mot gaturummet. Den består utseendemässigt av två sammanbyggda byggnadsdelar vilka sinsemellan har olika uttryck. Delen närmast gatan utgörs av en kubiskt formad villaliknande byggnadskropp medan den bakomliggande salongsdelen av byggnaden är lägre, avlång, sluten och anonym. Dessa två delar är dock uppförda samtidigt som en byggnad och bildar tillsammans en karaktäristisk enhet.

Biografen utgörs mot gatan av en trevåningsbyggnad i ljusgul slätputs. Den har en hög, grå betongsockel, källare och ett brutet och valmat tak och fasaderna har en fältindelning som avgränsas av lisener. Taket är klätt med tvåkupigt lertegel och försett med relativt stora kupor i de nedre takfallen åt öster och väster samt en frontespis åt söder. Mitt på taket är en skorsten med huv placerad och takfoten har en kraftig profilerad taklist.



Biografen från nordost.



Biografen från sydost

I förlängningen av gatubyggnaden åt söder, sträcker sig en avlång, sluten tvåplansbyggnad som i söder avslutas med en enklare och något mindre, rektangulär scenubyggnad. Båda delarna har varsitt flackt sadeltak klädda främst med korrugerad eternit men där denna saknas även med en del bandplåt. På taket till salongsdelen sitter två sannolikt ursprungliga ventilationshuvor. Denna del av byggandskroppen har, liksom den mer representativa delen mot gatan slätputsade och med lisener fältindelade fasader, på den västra och den östra sidan löper samma typ av kraftiga profilerade taklist som på den norra delen av byggnaden. Också sockeln fortsätter över i denna del på samma vis som på gatubyggnaden. Då marken sluttar är den dock högst mot gatan för att krympa till i det närmaste ingenting i byggnadens södra del.



Den norra fasaden

Gatubyggnadens norra sida vilken är entré-sidan och den sida som vetter mot gatan, är helt symmetrisk. Till den med glasade dubbeldörrar försedda entrén leder en hög fritrappa som börjar en bit ut på trottoaren. I det översta steget är ett skrapgaller infällt och på fasaden utmed trapploppet på var sida om entrén löper ett par sekundära smideshandledare. Ursprungligen skall trappan ha löpt rakt fram utan steg på sidorna något som den sannolikt kompletterats med 1942 då även skrapgallret troligen fälldes in.

Entréns glasade dubbeldörrar i karosseripanel ersatte 1942 de ursprungliga slutna dörrarna som skall ha haft samma utformning som entrédörrarna till salongen. Detta är en av de mest påtagliga exteriöra förändringarna och denna 1940-talets renovering har även satt spår i interiören där samma typ av dörr placerats som biljettlucka.

De 1942 bytta entrédörrarna representerar en renoveringsvåg som drog över många biografier vid tiden och som kom sig av att ett etableringsförbud infördes och man istället lade pengarna från de gångna, goda åren på renoveringar.

Förutom gatuentrén dubbeldörrar finns ytterligare två dörrar i byggnadens östra sida, den ena i byggnadens norra del och den andra i den slutna södra delen.

Till den nordöstra entrén leder även en hög ursprunglig betongtrappa med sentida smidesräcke. Dörren är en modern enkeldörr i trä med stående panel.

Den sydöstra dörren är en sentida dubbeldörr med stående panel, placerad i en sannolikt ursprunglig gångöppning. Denna öppning ligger betydligt närmare markplan än den norra och har, till skillnad från denna, endast ett trappsteg

i betong. Detta steg täcks idag av en provisorisk ramp i sträckmetall med enkla trähandledare.

Ovan den norra entrén sitter ett baldakinliknande tak täckt med ståndfalsad skivplåt av mindre format och i fasadens mitt bryts takfoten av en frontespis med tidstypisk utformning. Denna sträcker sig i hela det nedre takfallets höjd och utgör i sin nedre del en tredjedel av fasadens bredd för att sedan smalna uppåt.

Baldakintaket är ursprungligt men har sannolikt blivit kompletterat undertill i senare tid. På var sida om maskinistvåningens fönster skall två armaturer i form av glasglobar ha varit placerade. Dessa är idag borta och istället är två sentida neonskyltar med ordet bio placerade på baldakintakets kortsidor.

Fasaden mot gatan har fyra fönster, ett på var sida om entrén, ett ovan baldakintaket och ett ovallt i den övre delen av frontespisen. Även den västra och den östra fasaden är försedda med fönster, den östra med tre i den övre delen av fasaden och den västra med tre i den övre delen av fasaden och ett i den nedre. Förutom detta är de båda takkuporna försedda med fönster och bredvid båda dessa sitter även ett väl tilltaget takfönster.

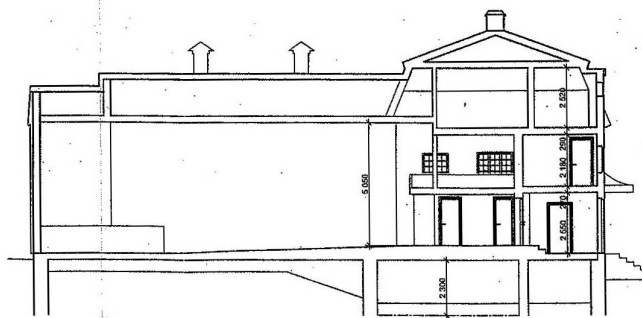
Byggnadskroppen som sträcker sig åt söder saknar helt fönster idag men den mindre tillbyggnaden i söder har ursprungligen haft två öppningar, möjligen fönster, en i väster och en i öster.

De två nedre fönstren i gatufasaden har med sina tre ospröjsade nedre lufter kombinerade med kvadratiske spröjsade övre lufter givits en för årtiondet mellan 1900-1910 typisk utformning som skiljer sig från byggnadens övriga fönster. Den övre spröjsade delen av dessa fönstret är blindfönster och vetter inte mot något rum utan ligger delvis i höjd med bjälklaget. Övriga fönster (utom det ovala i frontespisen och takfönstren) består av två eller tre lufter var och en spröjsindelade i åtta mindre rutor, en utformning typisk för 1910-talet.

De småspröjsade fönstren och det brutna valmade tegeltaket är alla tidstypiska uttryck för den nationalromantiska stilen. Även jugendstilen representeras dock i exteriören i form av de enkla, fältindelade och i ljusgult slätputsade fasaderna, de stora fönstren med korspost och spröjsindelad övre ruta liksom den organiskt formade frontespisen och dess ovala fönster. Tillsammans bildar dessa en säregen men, för biografier från tiden, vanlig stilblandning.

Interiör

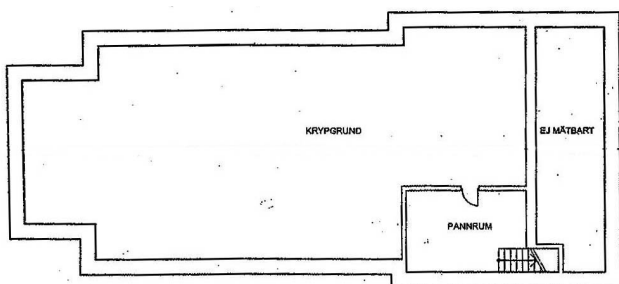
Översiktlig disponering



Sektion från öster utförd av Greitz arkitektkontor år 2002.

Byggnadens norra del är disponerad med källare, entréplan, 2:a våning/maskinistvåning samt 3:e våning/bostadsvåning. Den södra delen av byggnaden har en källare/krypgrund, salongsvåning samt ett vindsutrymme. Den södra byggnadsdelens salongsvåning sammanfaller med den norras entréplan. Salongsvåningen har dock dubbel höjd och sträcker sig därför även över den norra delens maskinistvåning för att sedan i den norra delens bostadsvåning endast bestå av ett vindsutrymme.

Källare



Uppmåtningsritning av källaren utförd av Greitz arkitektkontor år 2002.

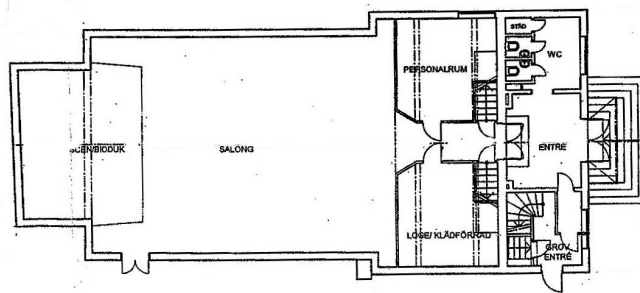
Källaren utgörs under den norra delen av byggnaden av ett igenbyggt utrymme som är svårt att nå och därför inte har inventerats. I den nordöstra delen finns ett pannrum vilket nås via en gjuten trappa från den östra entrén.

Pannrummet har cementgolv och putsade väggar och tak. I det sydöstra hörnet står en med tegel uppmurat fundament med inmurade gjutjärnsluckor. Detta har med största sannolikhet utgjort fundament till en eldad central-

värmeanläggning för uppvärmning av bottenvåningen.

I den norra delen av källaren finns en rymlig krypgrund. Denna sträcker sig under omkring halva salongen och är igenfylld längst i norr. Här förvaras flera av byggnadens originalfönster och andra originaldelar.

Entréplan



Uppmåtningsritning av entréplan utförd av Greitz arkitektkontor år 2002.

I entréplanets norra del ligger foajén flankerad av ytterligare en "foajé" i väster och en biljettkur i öster. I söder når man salongen via ett par trappsteg och ett par ursprungliga dubbeldörrar. Dörrarna är idag trärena mot foajén men har ursprungligen varit målade.

Salongens entrédörrar skall ha samma utformning som de ursprungliga entrédörrarna mot gatan hade vilket bidrar till dörrarnas värde då de står som pendanger till dagens entrédörrar och tydliggör dessa som senare tillägg. Också dörren som utgör biljettlucka bidrar till foajéns karaktär men lägger precis som de yttre entrédörrarna det tidiga 1940-talets estetik till den i övrigt förhållandevis ursprungliga foajén. Även denna dörr har en påkostad utformning som dock med största sannolikhet ursprungligen haft en fernissad yta.



Foajéns tak med ursprungligt dekormåleri och ursprungliga armaturer

Golvet i foajén har idag heltäckningsmatta men har innan dess varit belagt med fyrkantiga, flingbelagda plattor i gråblått och rött, troligen från 1970-talet. Väggar och tak är slätputsade. Väggarna är målade i blått medan taket är försett med en ursprunglig dekormålning som ansluter mot väggarna med en målad bård. Rummet har flera originalarmaturer, två i taket och en väggängd variant av dessa ovan biljettluckan. Biljettluckan utgörs av en dörr i karosseripanel med öppning i den övre delen. Utrymmet i väster saknar idag den sannolikt ursprungliga dörren som en gång suttit där. Dubbeldörrarna mot salongen är ursprungliga liksom dess beslagning. Idag är de dock .



Biljettluckan från foajén

Bakom biljettförsäljningsluckan finns ett mindre utrymme med cementbelagt trägolv och putsade väggar och tak. I utrymmet finns även två av de tre nedre fönsterlufterna i det ena av fasadens två största fönster.



Biljettförsäljningsutrymmet från tamburen i nordost

Från biljettförsäljningsutrymmet finns en dörr till den nordöstra entréns tambur och trapphuset med trappa till de övre våningarna. Tamburen har liksom biljettförsäljningsutrymmet cementbelagt trägolv och putsade väggar som med en hålkälsform övergår i det putsade taket. I norr ger en av de tre nedre lufterna i fasadens största fönster ljus åt rummet. Trappan till de övre våningarna är liksom golvet målad i beige och försedd med ursprungligt träräcke målat i brunt. Trapploppet är klätt med spontad panel och har en ursprunglig svarvad handledare i trä. Även resten av trappan och trapploppet har denna utformning.



De tillbyggda toaletterna och städskrubben i den "västra foajén"

Väster om foajén ligger ett mindre utrymme vilket i sin södra del sekundärt inretts med två toaletter och en städskrubb.

Toaletterna och städskrubben tillkom sannolikt vid någon av renoveringarna på 1930- eller 40-talet. De är dock inte utförda med någon större materialkvalitet och inte heller infogade i rummet på ett sätt som gör att de bidrar till dess kvalitet.

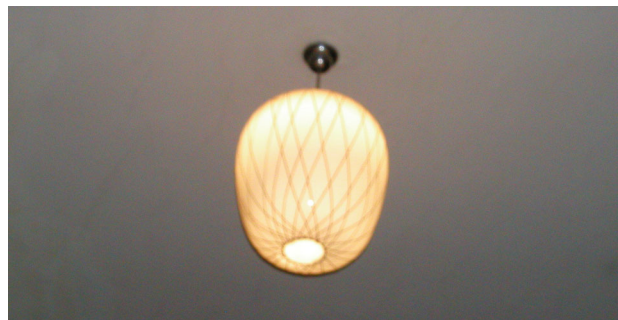
Troligen är även bottenvåningens dörrfoder bytta till dagens släta foder på 30- eller 40-talet då det även är troligt att det ursprungliga trägolvet belades med dagens slipyta av betong. Väggar och tak är putsade, avfärgade i vitt och övergår i varandra med en enkel hålkälsform på samma sätt som i de flesta övriga rummen. Fönstret är ursprungligt och utgörs av de tre nedre lufterna i det ena av fasadens två största fönster.

Salong



Den norra delen av salongen med läktare och läktarunderbyggand.

Salongen består av ett avlångt rum i dubbel höjd. Duken är placerad i söder och i norr finns en balkong. De ursprungligen öppna utrymmena under balkongerna har byggts igen så att två rum bildats, ett på var sida om den mittgång som leder mellan foajé och parkett. Sannolikt skedde detta i samband med att Musiknätet flyttade in i början av 1970-talet. I taket hänger fyra armaturer som tillkom vid renoveringen 1942.



Armaturena från 1942 i taket ovan parkettplatserna

Parkettplanet är jämnt lutande mot duken utan trappsteg och dess röda stolsinredning skall vara från 1980-talet.

Den låglutande parketten hör samman med balkongerna vilka slopades då det på 30-talet blev vanligt med en betydligt kraftigare gradäng. Detta gör att både parkettens lutning och balkongerna kan räknas till salongens tidstypiska drag. Något som förstärks balkongernas tidstypiska räcken.

Väggarnas ursprungliga fackindelning stämmer överens med exteriörens och är en del av salongens ursprungliga gestaltning. Den nedre delen av facken bevarar sin slätputsade utformning medan den övre delen har klätts med ljudisolerande plattor. Upptill avslutas väggen med en mindre karnisformad taklist som ursprungligen med största sannolikhet har haft samma dekormålning som den har bakom ridån. Taket är putsat, avfärgat i vitt och övergår med en stor hålkälsform i väggens övre, avslutande list. Den rundade övergången mellan tak och vägg hör både till tiden och till en för biografier vanlig utformning som sannolikt hör ihop med en akustisk funktion. I taket finns förutom de fyra armaturerna även två dekorativa luftgaller i smide.

I den främre delen av salongen finns scenen. Denna avgränsas mot salongen med en skärm med öppning för duken och de båda trappor som på var sida leder upptill scenen. Bakom skärmen hänger ridån som är ett vackert arbete troligen från första hälften av 1900-talet men som sannolikt är sekundär precis som dagens scentrappor och stora delar av scenen.



Scenen fotograferad från norr



Den delen av dekormåleriet som sticker ut framför dagens duk

Den ursprungliga duken var målade direkt på den södra väggen. Denna "duk" finns kvar än idag och inramas av ett välbevarat, ursprungligt dekormåleri.

Mellan den ursprungliga målade duken och dagens duk återfinns den träram som duken från 1930 satt uppspänd på. Denna lösning gav utrymme för en högtalare bakom duken och åskådliggör med detta ljudfilmens intåg i Vaxholms biografteater.

Med dagens duk från 1950-talet döljs de bakomliggande tidslagren, något som gör att stora delar av rummets kvaliteter går förlorade för den vanliga besökaren.

Dagens scengolv består dels av den ursprungliga och från väggarna fristående scenen, dels av ett kring denna utbyggt scengolv, sannolikt från början av 1970-talet då biografen började användas för andra arrangemang än filmvisningar. Under dagens scengolv finns den ursprungliga scenen i det närmaste helt bevarad med fyllningsbröstningar och pärlspontpanel. Även passagen bredvid, och trapporna upp till, den ursprungliga scenen är i det närmaste helt bevarade. Detta är en mycket värdefull del av biografens interiör som har ett stort kulturhistoriskt värde.

Utrymmet bakom dagens duk rymmer även de ursprungliga scentrapporna och den ursprungliga scenen liksom i stort sett allt det ursprungliga dekormåleri som fanns i denna del av salongen. Takets dekormålning är stor och sträcker sig fram så att bitar av den är synligt även framför dagens duk. Förutom detta finns två igensatta öppningar, en på var sida om scenen i den västra och den östra väggen.



*Till vänster:
Utrymmet mellan dagens duk och den bakre väggen.
Den bakre väggen till vänster i bilden.
Till höger och nedan:
Ursprungligt dekormåleri bakom scenen.*





Ursprungligt dekormåleri i taket bakom dagens duk



Den ursprungliga scenen från nordost



Ursprunglig trappa till scenen



Dagens ridå möjligen från 30 -talet



Ursprungligt dekormåleri på takfris bakom dagens skärm mellan scen och salong.

Till balkongen i norr leder två trappor, en på var sida direkt innanför foajédörrarna. Trapporna och trapploppen är ursprungliga medan de dörrar som satts in i den nedre delen av trapporna sannolikt tillkom i början av 1970-talet. Trapploppen är delvis klädda med fasspontad panel.

Mötet mellan trapploppens bröstning och balkongernas räcken är ursprungliga och visar på hur balkongräckena med största sannolikhet ursprungligen mötte balkongbjälklaget mot salongen. Ett möte som idag är för byggt men som på ett enkelt sätt kunna återställas.



mötet mellan trapploppens bröstning och balkongernas räcken i trappan till den östra balkongen

Balkongutrymmet är uppdelat i tre sektioner, en sittplatssektion på var sida om en mittdel som lämnar fri väg för projektionen. Denna mittdel var ursprungligen öppen och balkongerna separata. Detta ändrades dock sannolikt i samband med att balkongerna underbyggdes och idag är mellanrummet överbyggat med skivmaterial på ett ganska provisoriskt sätt. Även detta skulle förhållandevis lätt kunna åter-

ställas, en åtgärd som skulle bidra till ett uppriktande av en del av biografens ursprungliga karaktär.

Tak och väggar på balkongerna är putsade och avfärgade i vitt medan golvet är belagt med ett sekundärt skivmaterial. Stolsinredningen saknas men de tidigare sittplatssektionerna är omgärdade av ursprungliga räcken. I väggarna mot öster och väster sitter ett större fönster på var sida. I väster finns ytterligare ett något mindre och senare upptaget fönster i den främre delen av balkongen. Detta fönster har dock givits en ambitiös och till de ursprungliga fönstren anslutande utformning.



Balkongerna från nordväst

I taket finns två träfästen för samma typ av originalarmaturer som i foajétaket. Även den norra väggen har ursprungligen haft två ursprungliga armaturer, en på var sida där trapporna kommer upp. Där dessa suttit kan man idag se en bit av väggens ursprungliga målningsbehandling, något som bidrar till en förståelse för det ursprungliga rummets utseende.



Ursprungligt dekormåleri bakom armatur på balkong

Rummen under läktaren är sannolikt tillkomna i början av 70-talet då biografen användes av Musiknätet. De är inte utförda med någon särskild materialkvalitet och inte heller anpassade till salongens ursprungliga utformning. I den bakre delen av de båda rummen löper de inklädda trapporna till balkongerna och i det östra rummet syns även källartrapploppets övre del inklädd i råspont.

Det östra rummet saknar fönster medan det västra har ett stort ursprungligt fönster. Både karm och båge är ursprungliga men spröjsen är bytta mot moderna, platta spröjs.

Båda rummen har betongbelagda trägolv och väggarna mot salongen är utförda med träskivor. Taket är putsat och indelas i två sektioner, en stor bakre och en mindre främre, av den träbalk som bär upp balkongerna.

Hela utrymmet under balkong har tidigare varit försett med stolar.

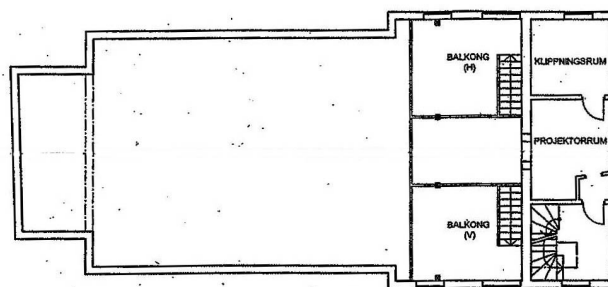


Det östra rummet under läktaren med en inklädd trappa till läktaren och en till källaren



Det östra rummet under läktaren mot sydost

Maskinistvåning



Uppmättningsritning av maskinistvåningen utförd av Greitz arkitektkontor år 2002.

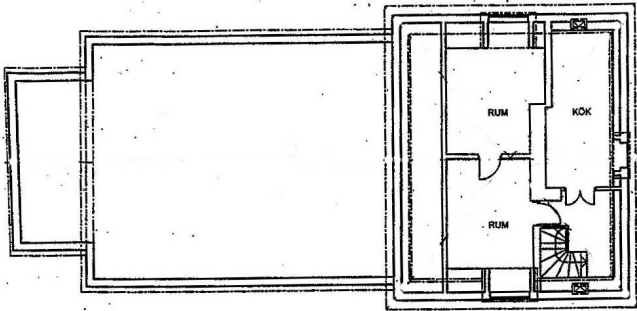
Plan 2 är, i den norra delen av byggnaden, inredd som filmmaskinistutrymme medan den södra delen upptas av salongens balkong vilken beskrivs i samband med salongen. Mellan balkong och maskinistutrymmena finns ingen kontakt förutom via det små fyrkantiga projektorhålen.

Trapploppet från den nordöstra entréns vestibul mynnar på 2:a våningen i ett större vilplan med ljusinsläpp från ett originalfönster i den östra fasaden. Väggarna och golvet är putsade och avfärgade i vitt medan trägolv och trapplopp är målade i en aprikos kulör och de ursprungliga trappträcket och golvlisterna i brunt.

Från vilplanet leder en på insidan plåtklädd dörr via en sluss in i själva projektorrummet. Detta rum får sitt ljus från ett större ursprungligt fönsterparti i den norra väggen. Rummet är enkelt med putsade väggar och brunmålat golv. Slussen har samma enkla utförande med brunmålat trägolv och putsade väggar och tak samt.

Väster om maskinistrummet ligger ytterligare ett rum som fungerat som klipprum och filmförvaringsutrymme. Även detta rum är enkelt med lackat trägolv och putsade väggar och tak med hålkälsövergång mot väggarna. I det sydöstra hörnet finns ett spisplan till en kamin och i väster sitter ett sekundärt fönster vilket troligen har tillkommit i utrymningssyfte och har fått en, från husets övriga karaktär, mycket avvikande utformning som skämmer den ursprungliga karaktären. Detta skulle dock relativt lätt kunna lösas. I rummet står ett enkelt klippbord samt inredning för förvaring av filmrullar.

Bostadsvåning



Uppmåtningsritning av bostadsvåningen utförd av Greitz arkitektkontor år 2002.

Till bostadsvåningen kommer man via förlängningen av den trappa som även leder till maskinistvåningen. På den sista trappavsatsen finns en tamburdel från vilken två dörrar vetter, en mot köket i norr och en mot det östra bostadsrummet. I den sydvästra delen av planet finns ytterligare ett bostadsrum vilket nås dels från köket dels från det västra rummet. Från det västra rummet finns även en mindre dörr som leder till vinden ovan salongen.



Dörr till kök från tamburdel i bostadsvåningen

Tamburutrymmet på sista trappavsatsen är helt klätt med fasspöntad panel både på väggar och i taket. De yttre väggarna är i den övre delen något brutna in mot taket och över går i detta

med en hålkälslist i trä. Golvet är ett enkelt brunmålat trägolv och i den östra väggen ger ett ursprungligt takfönster ljus åt utrymmet. Till köket leder en glasad dubbeldörr med spegelfyllningar i den nedre delen och två glasade partier i den övre. Till det östra bostadsrummet leder en fyllningsdörr med fem speglar.



Köket från öster

Köket har liksom tamburdelen ett enkelt, målat trägolv, något brutna väggar i spöntad panel och likaledes spöntat tak. I den norra delen finns en fönsternisch som löper hela vägen ner till golvet och som är försett med det ovala fönster som sitter i exteriörens frontespis. I den västra väggen sitter ett likadant takfönster som i våningsplanets tamburdel och längst i väster finns en fyllningsdörr av samma sort som den som leder till det östra bostadsrummet. Längs större delen av den södra väggen löper den ursprungliga, platsbyggda köksinredningen som även bevarar vedspis och zinkdiskbänk med ho. Ett ursprungligt kök från 1910-talet är mycket ovanligt, är detta möjligen Vaxholms sista?



Bostadsvåningens västra rum från öster

Det västra bostadsrummet har ett enkelt, målat trägolv, putsade väggar och tak som övergår i varandra med en hålkälsform. I väster sitter ett stort fönster i en kraftig fönsternisch som går ända ner till golvet. Mot den norra väggen som vetter mot köket står en fyrkantig vit kakelugn

Det östra rummet har i stort samma utformning som det västra. Här saknas dock sannolikt en kakelugn som, på samma vis som i rummet bredvid, varit placerad mot den norra väggen. I den södra väggen finns en dörr som leder till vinden och den toalett som är inredd i vindens ena hörn. Dörren saknar helt omfattning och har ursprungligen varit pappspänd och tapetserad på samma vis som resten av rummet.



Bostadsvåningens östra rum från väster

Vinden är isolerad med sågspån och salongens två luftdon går upp här. I den norra lufttrumman är en stor elektrisk fläkt placerad. I söder finns något som sannolikt är ett expansionskärl för den vattenburna centralvärmens.



Dasset på vinden



Trädasset

I den nordvästra delen av vinden finns ett mindre avdelat utrymme med en vitmålad dörr med glasad överdel. I detta utrymme är ett vitmålat tronliknande trädass placerat. Dasset har en hög och cisternliknande rygg, uppfällbart lock, ring i trä och plats för tunna i utrymmet under. Sannolikt är denna toalett och dess placering ursprunglig.

KULTURHISTORISKT VÄRDE

Inledning

I Vaxholms biograf ryms många olika kulturhistoriska värden, både sådana som relaterar sig till hur byggnaden bidrar till stadsbilden och hur denna stadsbild speglar Vaxholms historia. Till detta kan läggas värden som relaterar sig till byggnaden som bild av gestaltningsideal, influenser och idéer från sin tid. Även värden som hör samman med en biografhistorisk utveckling kan spåras i byggnaden och till dessa kan även läggas värden i form av t.ex. kvaliteter i material, materialbehandling och utformning.

Vaxholm präglas i dag av den expansion som hör samman med att staden blev sommarort för Stockholms borgarklass, en era som nådde sin höjdpunkt vid sekelskiftet 1900. Ett fysiskt uttryck för detta är att staden präglas av sekelskiftets arkitekturideal. En annan del att staden fick flera inrättningar som intimt hängde samman med och speglade den nya näringen. Av dessa inrättningar återstår idag främst hotellet och biografen vilka därför som sådana har ett stort kulturhistoriskt värde bl.a. i kraft av att de är de enda bevarade inrättningarna som ger fysisk gestalt åt sommargästernas påverkan på staden och dess nöjesutbud.

Bion är representativ för biografier uppförda under 1910-talet och både exteriör och interiör bevarar delar av sin tidstypiska utformning. Denna utformning vittnar även om en relativt tidig etablering och att kraften i Vaxholms blomstring kring sekelskiftet var sådan att den inte lät sig störas av första världskrigets utbrott.

Arkitektoniskt ansluter bion till en utformning som man skulle kunna kalla den andra biografvågens och som kom med 1910-talet och nya förutsättningar för filmbranschen. Utformningen under denna tid kännetecknas av att biograferna inrymdes i lokaler skapade särskilt för filmvisning, att man började inreda dem mer sofistikerat och att förebilderna hämtades från de stora teatrarna.

Exteriör

Exteriören är i väsentliga delar välbevarad och trots de gjorda förändringarna har karaktären bevarats.

Denna karaktär bärs dels av kombinationen av en sluten byggands del och en mer ordinärt villalikhande publik del. Dels av byggnadens tidstypiska drag som består i den för biografier

vid tiden typiska stilblandning av jugend och nationalromantik.

Dessa drag manifesterar sig i den kraftiga, kublikenande byggnadskroppen mot gatan, de småspröjsade fönstren och det brutna valmade tegeltaket liksom de enkla, fältindelade och i ljusgult slätputsade och fasaderna, de stora fönstren med korspost och spröjsindeldad övre ruta liksom den organiskt formade frontespisen och dess ovala fönster.

En påtaglig förändring i exteriören är bytet av entrédörren 1942. Denna representerar dock en renoveringsvåg som drog över många biografier vid tiden vilket tillsammans med att dörrarna är av god kvalitet och representativa för sin tidsepok gör att dörrarna trots att de inte är ursprungliga utgör en av byggnadens kvaliteter.

Interiör

Övergripande

Stora delar av interiören är välbevarad. Detta gäller främst foajén och våningarna ovan denna. De publika delarna av bion med tyngdpunkt på salongen har däremot genomgått ett par större renoveringar som har gjort tydliga avtryck. Dessa är dock ofta mest kosmetiska och enkelt gjorda vilket gör att de är relativt lätta att återställa.

Entrévåning

I foajén är det främst det ursprungliga dekor-måleriet i taket, de ursprungliga armaturerna liksom entrén till salongen med sannolikt ursprunglig trappa och ursprungliga, dörrar som är karaktärsskapande och bidrar till det kulturhistoriska värdet.

Även de övriga utrymmena i den norra delen av bottenvåningen bevarar i stort sin ursprungliga utformning, med undantag för tillägget med toaletter i den "västra foajén".

Ytskikten är dock sentida vilket även gäller de ursprungliga trägolven som belagts med en sliptyta av cement. Sannolikt tillkom både sliptytan och toaletterna vid någon av renoveringarna på 30- eller 40-talet.

Salongen har sannolikt genomgått tre större renoveringar en på 30-talet, en på 40- och en på 70-talet. I salongen är dessa renoveringar mer påtagliga än renoveringarna i resten av entrévåningen och den övergripande karaktären är mer förändrad. Trots detta bevarar salongen flera värdefulla delar och de förändringar som gjorts är påtagliga men de flesta är förhållandevis lätta att återställa.

Till salongens tidstypiska drag hör den låglutande parketten vilken var vanlig fram till 1930 – talet och hör samman med balkongerna. Även balkongerna och deras tidstypiska räcken hör till salongens kvaliteter liksom väggarnas fältindelning som är typisk för tiden och en utformning som knyter an till exteriören.

Övergången mellan tak och vägg i form av ett kraftigt hålkäl hör både till tiden och till en för biografen vanlig utformning. Den tidstypiska utformningen gäller även takets dekorativa luftdon i smide som med sin ursprungliga gestaltning och bidrar till det kulturhistoriska värdet.

På balkongerna är det främst de ursprungliga och tidstypiska fönstren, balkongräckena och trapploppen som bidrar till det kulturhistoriska värdet. Men även den ursprungliga dekormålning som exponeras under de idag borttagna armaturerna bidrar till en förståelse för rummets ursprungliga målningsbehandling.

Salongens scendel har mycket stora kulturhistoriska värden. Denna del visar tydligt sina tidslager och bevarar mycket av det ursprungliga dekormåleriet. Här återfinns den ursprungliga duken som var målad direkt på den södra kortväggen, liksom i det närmaste hela det omgivande dekormåleriet på väggar och i tak. Ett måleri som sträcker sig ända fram till dagens duk och en del av det även framför denna.

Detta måleri har varit en mycket viktig del av den ursprungliga salongens karaktär och har ett stort kulturhistoriskt värde, något som förstärks av att målningarna är välbevarade och att orört originalmåleri från 1910-talet är ovanligt. Måleriet ger dessutom nycklar till hur delar av det idag övermålade delarna av salongen ursprungligen kan ha sett ut.

Under dagens scen står den ursprungliga och från väggarna fristående scenen i det närmaste helt bevarad med fyllningsbröstningar och pärlspontpanel. Även den ursprungliga passagen bredvid, och trapporna upp till, scenen är i det närmaste helt bevarade. Detta är en mycket värdefull del av biografens interiör och den har ett stort kulturhistoriskt värde.

Maskinistvåning

Maskinistvåningen är i det närmaste helt ursprunglig, det västra fönstret oräknat. I själva maskinistrummet är golv och tak plåtklädda något som sannolikt är ursprungligt och har ett visst värde i det att det illustrerar

brandfarligheten hos den tidiga filmen. Detta gäller även slussen plåtdörren mot trapphuset och den kraftiga och slutna väggen mot salongen. I övrigt är det främst den ursprungliga planlösningen och det ursprungliga fönstret i norr som bidrar till byggnadens kulturhistoriska värde men även spisplanet i rummet innanför projektorrycket är ursprungligt och bidrar till det ursprungliga intrycket. Utrymmet utanför de två rummen är helt ursprungligt så när som på ytskikten något som bidrar till den genuina helhetsupplevelsen..

Bostadsvåning

Även i bostadsvåningen är den ursprungliga planlösningen en del av det kulturhistoriska värdet. Här finns dock fler värden i form av den ursprungliga "tamburen" med fasspontpanel på väggar och i tak och ett ursprungligt trappräcke. Vidare bevarar våningen sina originaldörrar och fönster liksom den ursprungliga köksinredningen med vedspis och zinkbänk med ho.

I våningens västra rum finns kakelugnen bevarad något som är viktigt för rummets karaktär och som även fungerar som förklaring till det tomma spisplanet i rummet bredvid.

Ett av det östra rummets kulturhistoriska värden är den slitna tröskeln i löndörren till vinden, liksom det på vinden liggande dasset med glasad dörr. Det tronliknande trädasset med uppfällbart lock och ring har ett särskilt värde både som ett av sannolikt mycket få bevarade inomhusdass från 1910-talet och som förklaring till den slitna tröskeln i rummet bredvid.

Sammantaget kan sägas att byggnaden trots gjorda ombyggnader och förändringar representerar ett stort kulturhistoriskt värde.

Enskilda delar som är särskilt viktiga för detta värde presenteras nedan.

Delar av betydelse för det kulturhistoriska värdet

I Vaxholms Biografteater har följande faktorer bedömts vara av stor betydelse för det kulturhistoriska värdet:

- Exteriörens tydliga uppdelning i en sluten och en publik del.
- Exteriörens tidstypiska utformning och materialanvändning i form av de ursprungliga träfönstren och dess utformning, det valmade tegeltäckta taket,

fasadens fackindelning samt dess slätputsade och i ljusgult avfärgade yta.

- Exteriörens biograftypiska utformning i form av den breda entrétrappan de dubbla entrédörrarna samt baldakintaket.
- De ursprungliga ventilationshuvorna på taket och dess utformning.
- Den ursprungliga stommen och planlösningen.
- De ursprungliga putsade och hålkälformade övergångarna mellan tak och vägg.
- Foajéns och salongens ursprungliga dekormåleri.
- Den ursprungliga scenen med trappor och omgivande panel och fyllningsbröstningar.
- Balkongerna med sina ursprungliga räcken och trappor.
- Det ursprungliga trapploppet i nordöst och dess tidstypiska räcken.
- Bostadsvåningens ursprungliga köksinredning.
- Bostadsvåningens bevarade kakelugn och de kvarvarande spisplanen.
- Lönndörren till vinden och dess nötta tröskel i bostadsvåningens östra rum.
- Det ursprungliga dassutrymmet på vinden med den bevarade dasstolen.

KÄLLOR

Litteratur

- Andersson Gunnar, Malm Bernt *Vaxholm på den gamla goda tiden eller...*, Skärgårdstryck 1990.
- Bevarandeplan för Vaxholm* Vaxholms kommunfullmäktige 1979.
- Bratt Peter, Källman Rolf *Kulturminnesvårdsprogram för Vaxholms kommun*, Länsstyrelsen i Stockholms län stockholm 1982:4.
- Furuberg Kjell *Svenska biografier*, Prisma, Stockholm 2000
- Stockholms alla biografier* Red: Ninni Lindvall, Svenska Turistföreningen, Suffolk England 1993.
- Unnerbäck, Axel *Kultuhistorisk värdering av bebyggelse*, Riksantikvarieämbetet, Stockholm 2002.

Otryckta källor

- Eriksson Bosse Har i samband med inventeringen hjälpt till med uppgifter om biografen.
- Malm Bert Har gjort egna efterforskningar kring biografens historia och kunnat bidra till detta arbete med många viktiga och intressanta uppgifter.

<http://www2.historia.su.se/urbanhistory/cybcity/stad/vaxholm/historia.htm> 2007-09-21

<http://sv.wikipedia.org/wiki/Vaxholm> 2007-09-21

<http://www.popularhistoria.se/o.o.i.s?id=54&vid=155> 2007-09-05