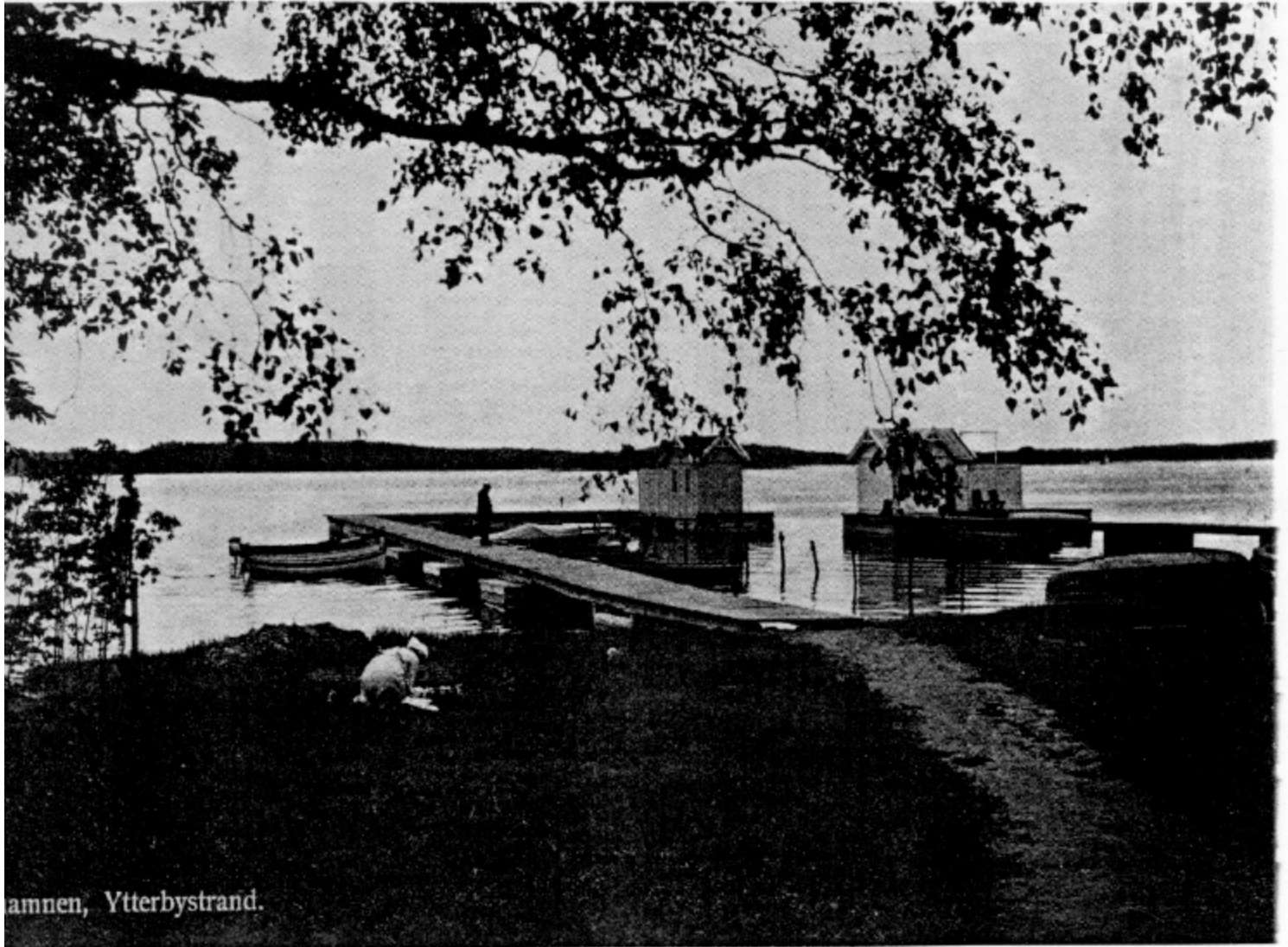
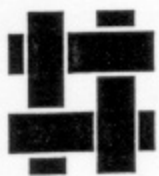


RESARÖ

Kulturhistoriska miljöer



ammen, Ytterbystrand.



STOCKHOLMS LÄNS MUSEUM
Länsmuseibyrån

Rapport 1992:5

RESARÖ

Kulturhistoriska miljöer

Rapport 1992:5

© Stockholms läns museum / Läns musei byrån, Ylva Schmidt, Cecilia Hedenblad



STIFTELSEN STOCKHOLMS LÄNS MUSEUM

LÄNSMUSEIBYRÅN Box 30087 104 25 STOCKHOLM

Tel 08 - 618 03 20 Fax 08 - 618 95 80

Besöksadress: Warfvinges väg 28

INNEHÅLL

INLEDNING.....	1
HISTORIK.....	1
Från forntid till nutid.....	1
Gårdarna.....	6
Engarn.....	6
Ytterby.....	7
Överby.....	8
Lillnäs.....	8
Torpen.....	8
Vägarna.....	9
Ytterby gruva.....	9
Varven.....	11
Sommarnöjesepoken inleds.....	12
Birger Svenonius grundar sommarstaden Ytterbystrand....	14
Sportstugorna.....	21
KULTURHISTORISKA MILJÖER.....	23
1 Engarn.....	23
<i>Kulturlandskapet vid Engarn.....</i>	23
<i>Bebyggelsen vid Engarn.....</i>	23
2 Storäng.....	26
3 Ytterbyvägen, Ytterbystrandsvägen, Furuvägen.....	29
4 Ytterbyvik - strandmiljö.....	32
5 Ytterbystrand.....	35
6 Barrskogsvägen.....	40
7 Buskuddsvägen.....	42
8 Backstigen.....	44
9 Överby.....	46
<i>Kulturlandskapet vid Överby.....</i>	46
<i>Bebyggelsen vid Överby.....</i>	47
KÄLLOR OCH LITTERATUR.....	53

INLEDNING

Stockholms läns museum, länsmuseumbyrån, har på uppdrag av Vaxholms kommun utfört en kulturhistorisk utredning av bebyggelsen på Resarö. Rapporten är avsedd att ingå i en fördjupad översiktsplan över Resarö.

Utredningen har utförts av antikvarierna Ylva Schmidt och Cecilia Hedenblad under tiden april - juni 1992.

Arbetet har bestått av studier i fält och faktasökning i arkiv och litteratur. Materialet har bearbetats och sammanställts till en historisk översikt och till avgränsningar av kulturhistoriska områden. Dessa områden är framtagna utifrån sitt kulturhistoriska innehåll och därför att de sammantagna berättar om utvecklingen på Resarö. De har vart och ett sin klart urskiljbara karaktär och struktur. Det finns även enskilda byggnader med högt kulturhistoriskt värde utanför miljöerna vilka bör beaktas vid bygglovprövning.

Rapporten skall kunna användas tillsammans med övrigt planarbete som ett underlag för att föreslå olika ambitionsnivåer för bevarande.

HISTORIK

Från forntid till nutid

Det råder delade meningar om ursprunget till namnet Resarö. In insula risarnum nämns första gången i medeltida handlingar. Insula - ö - är otvetydigt. Vanskligare är tolkningen av förleden ris. Här ligger betydelsen ris, snår- eller småskog nära till hands och efterleden arnum eller arin betyder höjd. Öns högsta punkt ligger drygt 50 m över havet. Namnet skulle då beskriva den höga skogbevuxna ön.

Resarö är belägen i den inre delen av inomskärsfjärden Trälhavet. Naturgeografin präglas som det intilliggande fastlandet av barrskogsbevuxna berg- och moränområden med odlingsmark på de flacka delarna.

När den senaste inlandsisen drog sig tillbaka från stockholmstrakten för omkring 10 000 år sedan höjde sig landet upp ur havet.

Efter några årtusenden visade sig de högsta topparna som kala kobbar i havet. Dessa ogästvänliga skär lämpade sig föga för bosättning. Några spår efter fiskare som under stenåldern kan ha sökt sig ut till trakterna vid Resarö har inte hittats.

Allteftersom landhöjningen fortsatte blev större områden frilagda och så småningom skapades förutsättningar för fast bosättning även på Resarö.

Ett gravfält vid Överby (Raä 44), som innehåller 16 anläggningar bestående av 3 högar, 12 runda och en rektangulär stensättning, dateras till yngre järnålder dvs 500 - 1050 e Kr. Eftersom man vid den här tiden begravde sina döda intill boplatsen visar gravfältet att det fanns en bosättning vid Överby under vikingatid.

Fornlämningen vid Engarn (Raä 47) är redovisad som två "osäkra" övertorvade gravar. Läget är klassiskt för gravar från äldre järnålder d v s omkring Kristi födelse. Om man utgår från att detta är gravar bör det ha funnits en bosättning i närheten.

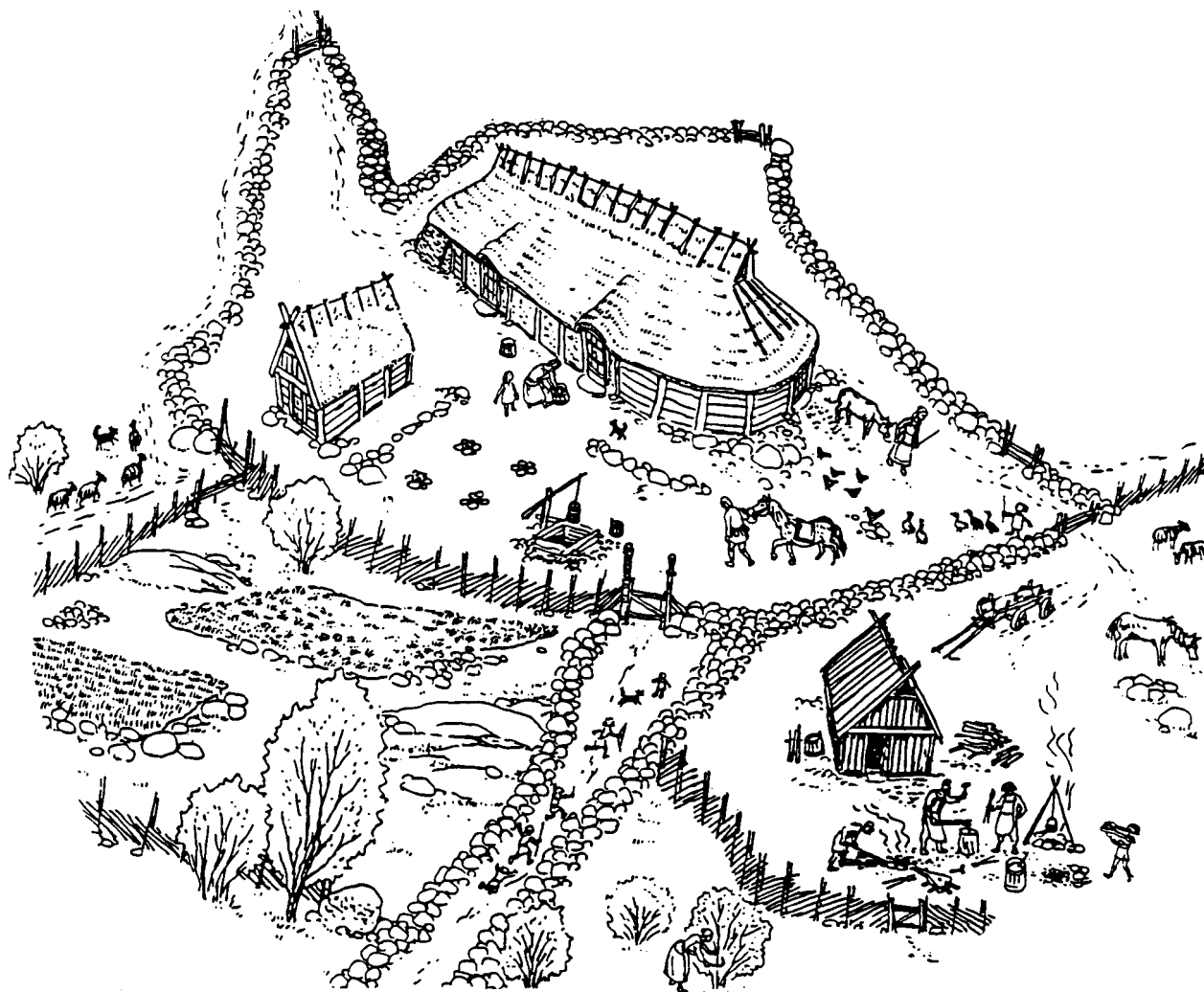


Bebyggelse på Resarö omkring
1000 e Kr

————— 20 möh, bronsålderns strandlinje ca 1000 f Kr
 = = = = = 5 möh, vikingatidens strandlinje ca 1000 e Kr
 ————— nuvarande strandlinje

Bild 1
 Bearbetning av karta. Ur Maj Odelberg: Resarö, bondebygd, sommarparadis, förort s 7

Med gravfälten som bevis på förhistoriska bosättningar skulle det således vid kristendomens införande ha funnits ett par gårdar på Resarö. Om man räknar med ett antal av 8-10 personer på varje gård kan ön ha haft omkring 20 invånare under 1000-talet.



*Bild 2
Så här kan en gård ha sett ut under järnåldern
Teckning av Lennart Thorstenson*

Vid medeltidens ingång hade en central statsmakt börjat växa fram i Sverige. Grunden till förvaltningen, krigsmakten, kyrkoväsendet och lagstiftningen var organiserad i hundaren sedermera häraden och skeppslag.

Hundare och skeppslag var uppdelade i tolfte var och en omfattande tolv gårdar. Tolfte låg senare till grund för sockenbildningen. Resarö ingick i Åkers skeppslag och hör till Österåkers socken.

Någon tydlig bild av byarna och gårdarna på Resarö under medeltiden är svår att få fram. I köpe- och överlåtelsehandlingar återfinns från tidigt 1300-tal namnen Resarö och Engarn.

Gårdarnas uppbyggnad på Resarö bör inte ha skilt sig nämnvärt från dem på fastlandet. Våra förfäder byggde sina hus på den höglänta obrukbara marken. Intill husen låg inägorna, där de lättbrukade jordarna användes till åker och den tyngre lerjorden blev ängsmark. Jämfört med gårdarna på fastlandet var troligen resarögårdarna små.

Av bevarad bebyggelse vet vi att parstugan dominerade som mangårdsbyggnad på landsbygden. Behövdes ytterligare boningshus uppförde man enkel- eller sidokammarstugor. Det var den förhärskande typen på torp och backstugor. Praktiskt taget varje funktion på gården hade sin byggnad varför varje gård bestod av ett tiotal hus.

Innan 1800-talets genomgripande jordbruksreformer kom till stånd var gårdarnas åkermark uppdelad i små tegar omgärdade av diken. Åkerjorden var en mindre del av det öppna landskapet. Större delen av marken utgjorde ängsmark. Någon riklig tillgång på odlingsmark fanns inte på Resarö. Möjligheten att välja åkermark var begränsad. Man odlade där det var möjligt.

Fisket var en mycket betydande del av näringsfånget och hemmavattnet nyttjades för fiske till husbehov men tillgången var oftast så riklig att den även räckte till försäljning. Stockholm var givetvis en viktig avnämare för resaröbornas fiskefångst.

I äldre tid rodde man sina sprisegelförsedda långbåtar till huvudstaden. I och med ångbåtstrafiken möjliggjordes leverans av dagsfärsk fisk till Stockholm.

Ännu i början av 1930-talet fanns bland Resaröns 200 bofasta invånare 20 yrkesfiskare och 6 binäringsfiskare.



*Bild 3
Fiskare tar upp strömmingskötar. Ur Maj Odelberg: Resarö, bondebygd, sommarparadis,
förort s 58*

Gårdarna

Enligt 1562 års frälselängd uppgick Engarn till ett mantal och Ytterby och Överby till vardera två mantal.

Mantal var måttet på en gårds skattekraft.

Resarögdardarna ingick i tunagodset och ägare var vid denna tid Claudius Collart som fått godset i förläning av Erik XIV. Tunas ägarelängd präglas härefter av kampen kring kungamakten och 1600-talets reduktioner. Gårdarna delades upp i olika hemmansdelar.

Engarn

På 1700-talet brukades Engarn av en åbo d v s en brukare som hade besittningsrätt genom arv men ej ägorätt. Gårdarna hörde då till Magretelund. På 1800-talet fick gårdarna på Engarn nya mantalsvärden och avyttrades från godset.

Engarn präglas av tre hus med sommarvillakarakter. Det östra huset (Engarn 1:15) uppfördes 1880 och var gårdens huvudbyggnad. Arkitekturen domineras av två verandor och viss snickarglädje. Huset i mitten är en äldre timmerbyggnad som byggts om vid olika tillfällen. Av ekonomibyggnader återstår lada, vagnslider och bodar. Nere vid sjön nyttjas den gamla tvättstugan av en båtklubb. Det finns ytterligare äldre byggnader i Engarn som minner om de gamla gårdarna även om de är ombyggda och har fått ny funktion.

Ytterby

På samma sätt som Engarn var Ytterby uppdelat på flera hemmansdelar med många ägoskiften under århundradena.

På en karta upprättad 1773 av lantmätaren Gabriel Goding ser man tre gårdar. I beskrivningen till kartan är de namngivna som Storgården, Mellangården och Östergården. Det framgår hur åkermarken fördelade sig kring gårdarna, på slättmarken där paviljongen nu ligger samt i området innanför Ytterbyvägen och sydväst om Löjviksvägen. Ängsmarken låg söderut ner mot vattnet och i väster vid gränsen mot Engarn. Björkviksängen innanför Björkviken beskrivs som sidländ, torftig, med bördig vall och höglänt med magrare innehåll. En del av betet låg ute på holmarna.

En karta från 1866 berättar att åkermarken utvidgats på så sätt att delar av Västerängen och Björkviksängen uppodlats och att åkerarealen i övrigt utökats.

I början av 1900-talet inträdde stora förändringar på gårdarna som innebar att marken såldes och styckades av till villatomter för sommarboende. En epok som fortfarande präglar stora delar av Ytterby.

Ytterby illustrerar skillnaden i markanvändning förr och nu. Här ligger de äldsta husen i höjdläge på den obrukbara marken medan vår tids bebyggelse breder ut sig på gammal åker- och ängsmark.

"Gammelgården" (Ytterby 4:83) är en timrad parstuga som i sina äldsta delar troligen är från 1700-talet. Till anläggningen hör fortfarande en gårdslänga som ursprungligen hade flera olika funktioner.



Bild 4
Utsikt över Ytterbyvik före exploateringen 1974. Äldre vykort (L92-64/5)

Överby

De fyra gårdarnas i Överby uppdelning och ägoskiften följer samma mönster som de i Engarn och Ytterby.

På en karta från 1821 ser vi hur marken fördelar sig så att åker finns i smala tegar omkring gårdarna och i ett område söder om Buskuddsvägen. Det öppna landskapet vi ser idag motsvarar i stort den forna åker- och ängsmarken som breddade ut sig norr om Överbyvägen.

Lillnäs

I slutet av förra seklet avstyckades Lillnäs gård från Överby. Enligt uppgift skall det nuvarande boningshuset bestå av två timrade stugor sammanbundna av ett lider. Med ledning av murstockarnas placering och vid omläggning av ett golv har man funnit tecken som tyder på en sådan konstruktion.

På senare delen av 1800-talet byggdes huset på med en våning. Värt att notera är övervåningens stora fönster. Reveteringen tillkom troligen vid samma ombyggnad.

Torpen

Under 1600-talet började torpen växa fram på sätesgårdarnas utmarker. Mot dagsverksskyldighet på herrgården fick torparen rätt att för egen del odla ett stycke tidigare obrukad mark. På så sätt löste man arbetskraftsbehovet på de stora egendomarna fram till statsystemets införande.

Under påföljande århundrade anlades torp även på böndernas gårdar och under 1800-talet i än större omfattning.

På en karta upprättad 1703 redovisas tre torp på Resarö nämligen Giölkärret beläget ungefär där Buskuddsvägen och Överbyslingen möts idag. Husnäs låg inom Ytterbystrandsområdet och torpet Buskan i närheten av korsningen Överbyslingen och Dalstigen.

När det gäller båtsmanstorp (Överby 2:56) redovisas det först på storskifteskartan över Överby 1821. Rullorna berättar dock redan i mitten av 1700-talet att bönderna på Överby mot frihet från utskrivning skulle hålla en båtsman.

Ytterligare torp som går att belägga med kartmaterial är Katrinedal (Ytterby 4:258).

Sjöstugan vid Sandviken (Överby 29:41) skulle kunna vara en backstuga d v s en stuga på backen eller någon annanstans på byns allmänna mark. Backstusittaren hade ingen odlingsbar mark och försörjde sig ofta på något hantverk. Att Sjöstugan skulle vara ett båtsmanstorp är inte belagt. Huset har bevarat en ålderdomlig karaktär. Ett sådant drag är att skorstenen går ut i takfallet istället för på taknocken beroende på att spisen i äldre tid var placerad vid ytterväggen.

I kartmaterialet kan man se några hussymboler inritade utan angivande av funktion. De kan vara torp, backstugor eller någon form av ekonomibyggnader. Det krävs en fördjupad genomgång av arkivalier för att eventuellt kunna fastställa vad dessa symboler innebär.

Vägarna

I förhistorisk tid och på medeltiden bestod vägarna endast av bristfälligt röjda stigar som slingrade sig fram efter de topografiska förutsättningarna. Ända fram till 1930-talet var vägarna på Resarö smala och slingrande och i många fall inte mer än gångstigar. Då vägarna var dåliga nyttjades vatten- och vintervägar för långa och tunga transporter.

Kartmaterialet visar att Ytterbystrandsvägen som leder från Ytterby gård upp mot Björkviken i stort har samma sträckning som på 1700-talet. Ytterbyvägen mellan gården och Husholmen är belagd sedan laga skiftet på 1800-talet.

På häradskartan ser man det äldre vägnätet. Dagens vägar är rakare och bredare men följer till viss del de gamla sträckningarna.

Överbyvägen tvärs över ön byggdes ut 1933 i samband med inrättandet av färjetrafiken över Resaröström från Nantes på Svinningelandet till Överby. I och med detta började bilen trafikera Resarön och kravet på framkomlighet ökade. Numera är det möjligt att nå praktiskt taget alla fastigheter med bil.

När man idag färdas på länsväg 274 mot Vaxholm har ett brosystem gjort att steget över från fastlandet till ön sker nästan omärkligt. Den fasta förbindelsen mellan Bullerholmen och Resarö öppnades 1965. Från en bred asfalterad väg svänger man in på Resarön och möts av en parkeringsplats och en busshållplats, som delvis tagit delar av gammal åkermark i anspråk.

Ytterby gruva

Berggrunden på Resarö består av granit och gnejs med fickor av kvarts och fältspat. Det går ett stråk av den porfyrisk bergarten diorit från Ryssudden i sydost tvärsöver ön till Resaröström.

Att man bröt kvarts på Resarö redan i mitten av 1700-talet är känt och det är möjligt att brytningen börjat ännu tidigare när bruken i Uppland behövde kvarts till sin järnhantering.

Kvarts och fältspat var nödvändiga mineral vid glas- och porslinsframställning och gruvan på Resarö kan ha levererat detta till Kungsholms glasfabrik grundad 1688 och Mariebergs fajans- och porslinsfabrik grundad 1758. I slutet av 1700-talet var Rörstrands porslinsfabrik ägare till gruvan och förblev det under nästan 150 år. De sista åren mellan 1927-1933 bröts framförallt högklassig fältspat och brytningen skedde genom AB Ytterby Fältspats försorg.

Gruvbrytningen i Ytterby har gett upphov till viss mineralogisk forskning. En finländsk fysiker och kemist vid namn Johan Gadolin upptäckte 1794 ett metalliskt grundämne från Ytterbygruvan. Ämnet fick namnet gadolinium efter sin upptäckare. Ytterby gruva har fått ge namn åt ytterligare tre grundämnen yttrium, erbium och terbium.



*Bild 5
Ytterby gruva. Ur Maj Odelberg: Resarö, bondebygd, sommarparadis, förort s 70*

Varven

Varv med olika stor kapacitet och specialisering är ett karaktäristiskt drag i skärgården.

Under senare delen av 1800-talet började man bygga båtar för nöjessegling. Skärgårdens nya invånare, sommargästerna, ville utforska öarna på egen hand. Flera av tidens toppar inom kultur och näringsliv, som t ex Anders Zorn och familjen Wallenberg, blev ägare till segelbåtar. Svenska Segelsällskapet bildades redan 1830 och ombildades till KSS 1878. På 1890-talet startade regattorna i Sandhamn, som utvecklades till en central plats för kappseglingarna i Stockholms skärgård.

På mark köpt av Ytterby gruva byggde Johan Lindblom på 1870-talet det första varvet på Resarö. I den djupa viken var det möjligt att ta emot segelbåtar. Familjen Lindblom bodde själva på den lilla ön Marieskår utanför varvet. Hängbron mellan ön och varvet uppfördes vid denna tid. Vid sekelskiftet bytte varvet ägare och där arbetar man nu huvudsakligen med propellrar.

Vid Ytterbyvik startade Jonas Höjer 1906 ytterligare ett varv på Resarö. Där byggde man fiskebåtar och tog emot motorbåtar. Verksamheten pågick fram till 1985 då varvet förstördes genom brand.



*Bild 6
Johan Lindblom sömmar segel. Ur Maj Odelberg: Resarö,
bondebygd, sommarparadis, förort s 65*

Sommarnöjesepoken inleds

Under 1880- och 90-talen ökade Stockholms befolkning med 80%. Industrialiseringen drog många människor till staden. Det förde med sig en expansion av byggverksamheten och handels- och servicenäringarna. Trångboddheten var stor för de fattigare av Stockholms befolkning. De sanitära förhållandena var dåliga. Epidemier uppstod i de fattiga kvarteren men spred sig ofta till de besuttnas områden.

De som hade råd och möjlighet flydde staden under längre eller kortare perioder under somrarna. Vid 1800-talets mitt började ångbåtarna trafikera skärgården, vilket gjorde dessa områden tillgängliga för sommarvillbebyggelse. På markområden, som oftast varit värdelösa för skärgårdsborna, uppförde rika stockholmare stora hus för sommarboende. Man valde lägen med vacker utsikt och närhet till ångbåtsbrygga. De tidiga sommarvillorna uppvisar en rik panelarkitektur med "snickarglädje" och stora verandor vända mot vattnet. Till villorna hörde bodar, lusthus och bryggor med badhus. Familjerna flyttade ut med bohag och tjänstefolk och bodde i skärgården under hela sommaren. Familjefäderna kunde pendla till arbetet med ångbåten. Resan tog ofta 1-2 timmar och färden ombord kunde ägnas åt tidningsläsning, samspråk med medresenärer och intagande av måltider i matsalen.

Hade man inte möjlighet att uppföra en egen sommarvilla, kunde man hyra in sig hos skärgårdsbefolkningen, som ofta upplät sitt eget bostadshus för hyresgäster under sommaren. Det fanns också villor som var uppförda med avsikt att hyras ut under sommarmånaderna.

1888 utgav Tabell- och räknebyrån en förteckning över villor och sommarnöjen i Stockholms omgivningar. Förteckningen är uppställd efter ångbåtslinjer. Vid denna tid hade Resarö tre ångbåtsbryggor: Engarn, Ytterby och Överby. Förteckningen upptar titlar och namn på hyresgäster och ägare av villor i området. Vid Engarn hade två lantbrukare sammanlagt fyra villor för uthyrning. De beboddes av två handlare, en löjtnant och en urmakare. Vid Ytterby fanns en villa där en handlare var bosatt. Överby ägdes vid denna tid av friherre Åkerhielm på Margretelunds herrgård. Här fanns fyra villor, där hyresgästerna hade följande titlar: körsnär, skraddare, pianohandlare och änkefru. Förteckningen visar att de sommarboende på Resarö vid denna tid framför allt utgjordes av affärsmän och hantverkare, som hyrde sin bostad. Villan Buskudden, vid Resaröns norra spets, anges dock vara bebodd av ägaren själv, en generaldirektör Andersson. Villan vid Buskudden (Överby 1:36) lär vara uppförd omkring 1887. Den har blivit ombyggd några gånger sedan dess men är fortfarande en mycket fin representant för de tidiga sommarvillorna på Resarö, se bild 7.



Bild 7
Villan vid Buskudden (L92-43/0)



Bild 8
Utsnitt av häradskartan för Åkers skeppslag upprättad 1903. Reprofoto Kungliga Biblioteket

Birger Svenonius grundar sommarstaden Ytterbystrand

Häradskartan visar hur Resarö såg ut vid sekelskiftet 1900, se bild 8. Bebyggelsen bestod av tre byar med två gårdar i varje by, några torp och ett fåtal sommarvillor. I stort sett all mark, som lämpade sig för åkerbruk, var uppodlad. Vägarna var små och smala och de längre transportererna skedde per båt. En ganska stor del av öns areal utgjordes av skog.

Hösten 1903 skedde dock något, som skulle bli av stor betydelse för utvecklingen på Resarö. Då köpte Ytterby Tomt AB upp den ena gården vid Ytterby (Ytterby B), omfattande ½ mantal. I Ytterby Tomt AB:s styrelse ingick hovrättsnotarien Birger Svenonius och direktör Carl Smitt. Det var Birger Svenonius (1870-1952) som var drivande i projektet. Han hade några år tidigare anlagt en sommarkoloni på Skarpö sydost om Resarö. Han stod också bakom grundandet av en villastad vid Barkarby i Järfälla socken. Svenonius hade en egen advokatfirma i Stockholm och verkade som affärsjurist. I anläggandet av villastäder fick han ett visst utlopp för sina konstnärliga intressen.

1904 avstyckades 151 tomter vid Ytterbystrand och Ytterbyvik, se bild 9. Tomternas storlek var i allmänhet mellan 1000 och 3000 kvadratmeter. Följande år avstyckades 92 lotter i det mellanliggande området. Vid planläggningen avsattes gemensamma områden för vägar, brunnar och bryggor. Som parkmark undantogs ett stycke orörd naturmark i områdets mitt. Vid ägostyckningen åsattes varje egendom ett hemmanstal. Tomtägaren fick sedan del i de gemensamma egendomarna och i det oskiftade fiskevattnet i förhållande till sitt hemmanstal. Strömmingsfisket var dock undantaget och utarrenderades av bolaget.

Sommarstaden vid Ytterby planlades efter ungefär samma principer som villastäderna för åretruntboende i Stockholms närhet. I köpekontrakten infördes enhetliga bestämmelser som skulle tillförsäkra en trivsamt gles bebyggelse för allas gemensamma bästa. Tomten skulle inhägnas av ett prydligt staket eller en häck. Plank var ej tillåtna. Endast byggnader vars ritningar hade blivit godkända av säljaren eller villaområdets byggnadsnämnd fick uppföras. Ingen byggnad fick placeras närmare tomtgränsen än sex meter, utan särskilt medgivande. Endast byggnader vars ritningar hade blivit godkända av säljaren eller villaområdets byggnadsnämnd fick uppföras. Det var inte tillåtet att använda sin tomt för industrianläggning eller upplag för kol, sten, bräder och dylikt. Ladugård, svinhus, kompost eller andra illaluktande inrättningar fick inte förekomma. Avträdesbyggnad skulle helst anordnas i boningshusets källare. Om det inrättades i en separat byggnad, skulle ritning såväl som klosettsystem först godkännas. Dansbana fick ej förekomma på tomten, likaså var det förbjudet att idka utskänkning av öl eller spirituosa. Av alla fastighetsägare uttogs en årlig avgift för underhåll av gemensamma vägar och anläggningar.

Under de första åren lät Svenonius anlägga vägar, bryggor och brunnar. En Överbybo minns att vägarna vid Ytterby var speciellt fina, eftersom man använde grus av kvarts från slagghögarna vid Ytterby gruva. Utefter vägarna planterades alléträd och på åkrarna fruktträd. Ångbåtsbryggor byggdes vid Ytterbyvik, Ytterbystrand och Ytterbyudd. Svenonius satte in en egen liten ångslup i lokaltrafik mellan Ytterby och Vaxholm. Badhus, badvaksstuga, sällskapspaviljong och vänthus byggdes i japaninspirerad stil med karnissvängda takfall. Svenonius förklarar själv denna österländska påverkan med att det rysk-japanska kriget utbröt vid denna tid. Paviljongen, som byggdes omkring 1907, användes för gemensamma fester men kunde även abonneras för enskilda sammankomster, bild 10 och 11. Den finns fortfarande kvar och används till sitt ursprungliga ändamål. Intill paviljongen anlades redan från början tennisbanor.

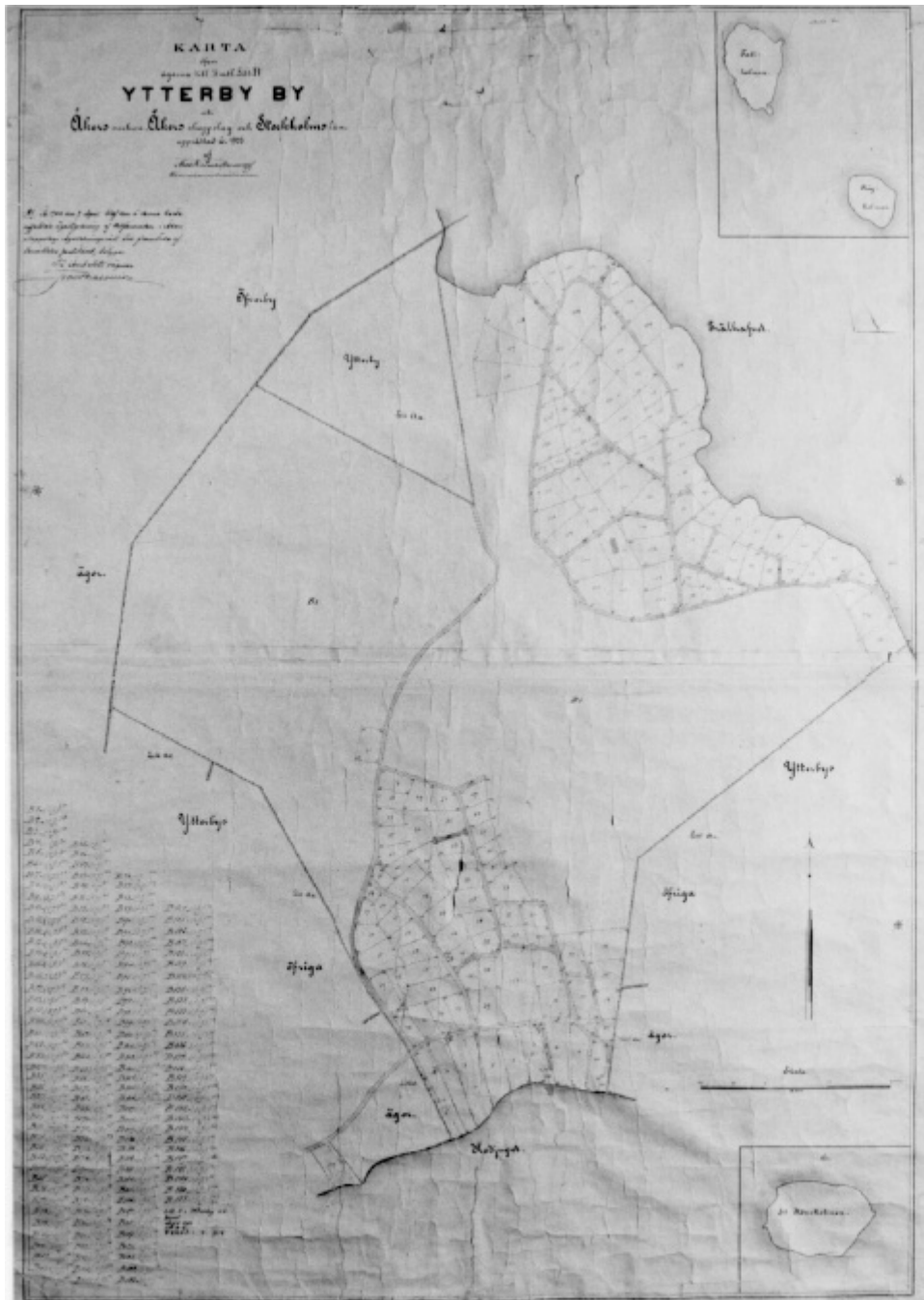


Bild 9
 Karta över ägorna till 1/2 mantal , Litt B, Ytterby by upprättad 1903. Länsstyrelsen, lantmäterienheten (L92-65/11)



Bild 10
Paviljongen vid Ytterbystrand. Äldre vykort (L92-63/10)



Bild 11
Paviljongen vid Ytterbystrand. Äldre vykort (L92-64/2)

Badhus och båthamn, som byggdes 1905-1907, var speciellt avsedda för tomtägare utan egen strand. Inom Svenonius område fanns inte någon naturlig sandstrand i lämpligt läge för ett friluftsbad. En badplats anlades dock i närheten av Ytterbystrands ångbåtsbrygga. Här var stranden brant och djup och för att underlätta för de badande byggdes ett kallbadhus, bild 12. Badet försågs med skilda avdelningar för damer och herrar. Gemensamhetsbad var otänkbart vid denna tid. Kallbadhuset lämnades så småningom att förfalla och revs vid mitten av 1950-talet. Badvaktmästarens bostad, det lilla vänthuset och ångbåtsbryggan är också borta.

Byggverksamheten inleddes i stor skala. Svenonius lät själv uppföra ett sextiototal "enkla men praktiska villor, delvis efter hemmagjorda ritningar", se bild 14. (Citat ur Vaxholms Tidning 1951-09-21, artikel: Minnen från 1900-talet av Birger Svenonius). Villorna såldes i allmänhet på 15½ års amortering. Byggnationen pågick även vintertid trots svårigheter att frakta virke till ön under denna årstid. Vaxholmssundet var nämligen avstängt för sjöfart vintertid och Svenonius fick låta sina virkespråmar ta vägen runt Rindö, genom Oxdjupet och vidare till Oranieholmens fyr. Därifrån kördes virket med häst och släde över isen till Resarö. Svårigheterna övervanns dock och ett antal färdigbyggda hus kunde erbjudas för försäljning. Det var också möjligt att förvärva en obebyggd tomt och låta uppföra ett hus i egen regi. 1907 hade ett sextiototal tomter avyttrats. Det var relativt vanligt att en person förvärvade flera intilliggande tomter. I en förteckning över fastighetsägare 1907 återfinns man bla följande titlar: handlare, direktör, notarie, bildhuggare, trädgårdsmästare och snickare.

De gemensamma anläggningarna, paviljong, bad, båthamn och tennisbanor, överläts 1918 till det av villaägarna bildade Ytterbystrands bad- och nöjesaktiebolag. På grund av dålig ekonomi likviderades bolaget och sedan 1944 är det Resarö Bad- och Tennisklubb AB som handhar den gemensamma egendomen.

1923 avvecklades Ytterby Tomt AB och Fastighetsägareföreningen Ytterby B övertog bolagets rättigheter och skyldigheter enligt tomtkontrakten samt skötseln av vägar och bryggor.

Även efter avvecklingen av tomtbolaget var Svenonius mycket engagerad i villasamhällets gemensamma angelägenheter. Han var själv bosatt vid Ytterbystrand sommartid. 1932 byggde han sig en villa uppe på berget intill parkområdet (Ytterby 4:234), bild 15.



Bild 12
Kallbadhuset vid Ytterbystrand. Äldre vykort (L92-63/6)



Bild 13
Vänthuset vid Ytterbystrands ångbåtsbrygga. Äldre vykort. (L92-63/4)



Bild 14

Teckning från reklambroschyr för villor vid Ytterbyvik och Ytterbystrand ca 1910. Ur Maj Odelberg: Resarö, bondebygd, sommarparadis, förort s. 117

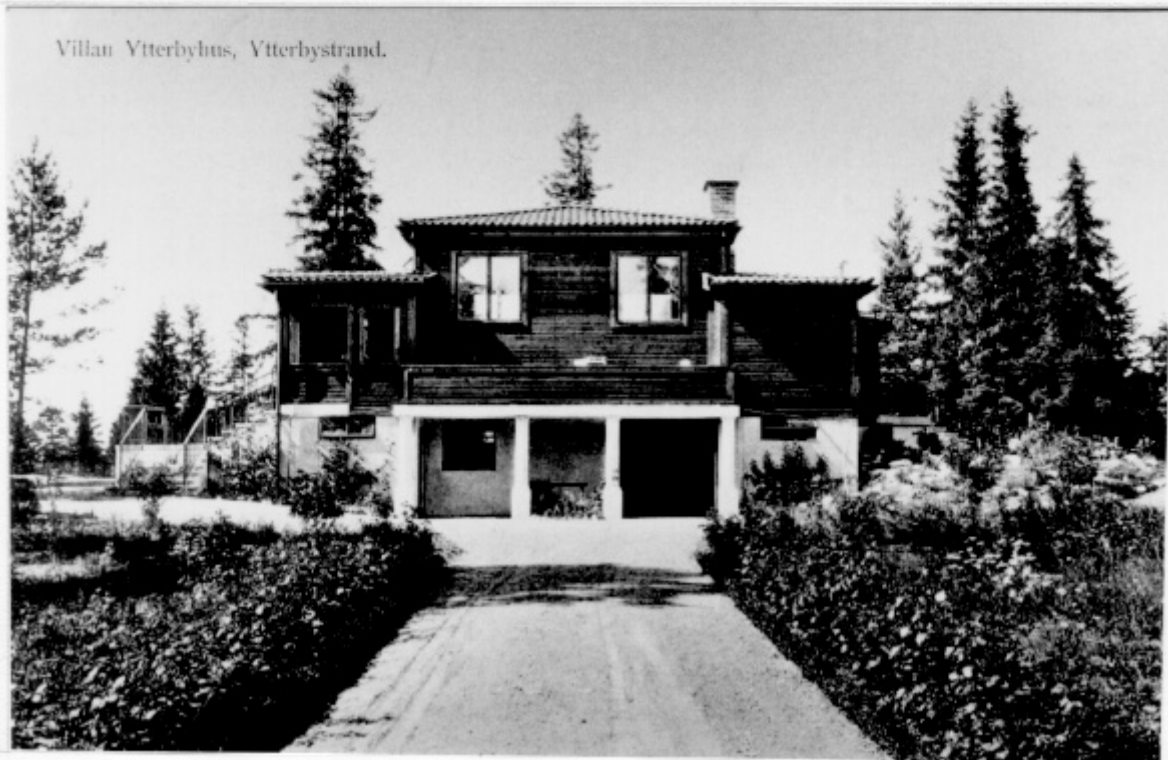


Bild 15

Svenonius villa. Äldre vykort (L92-63/9)

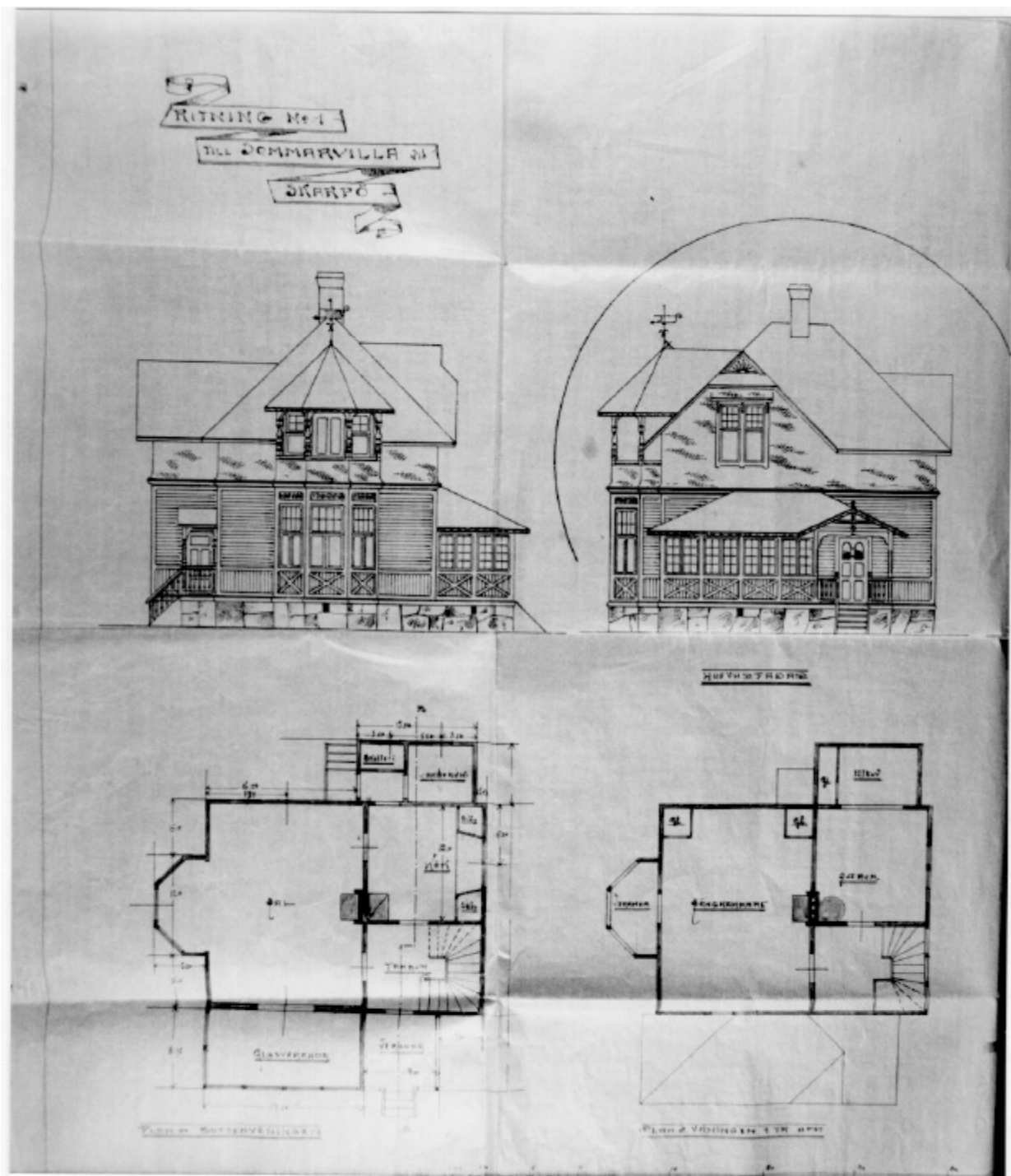


Bild 16
 Ritning till villan Ericshill vid Ytterbystrand, Ytterby 4:102. Arkitekt Carl Olinder 1900
 (L92-64/11)

Sportstugorna

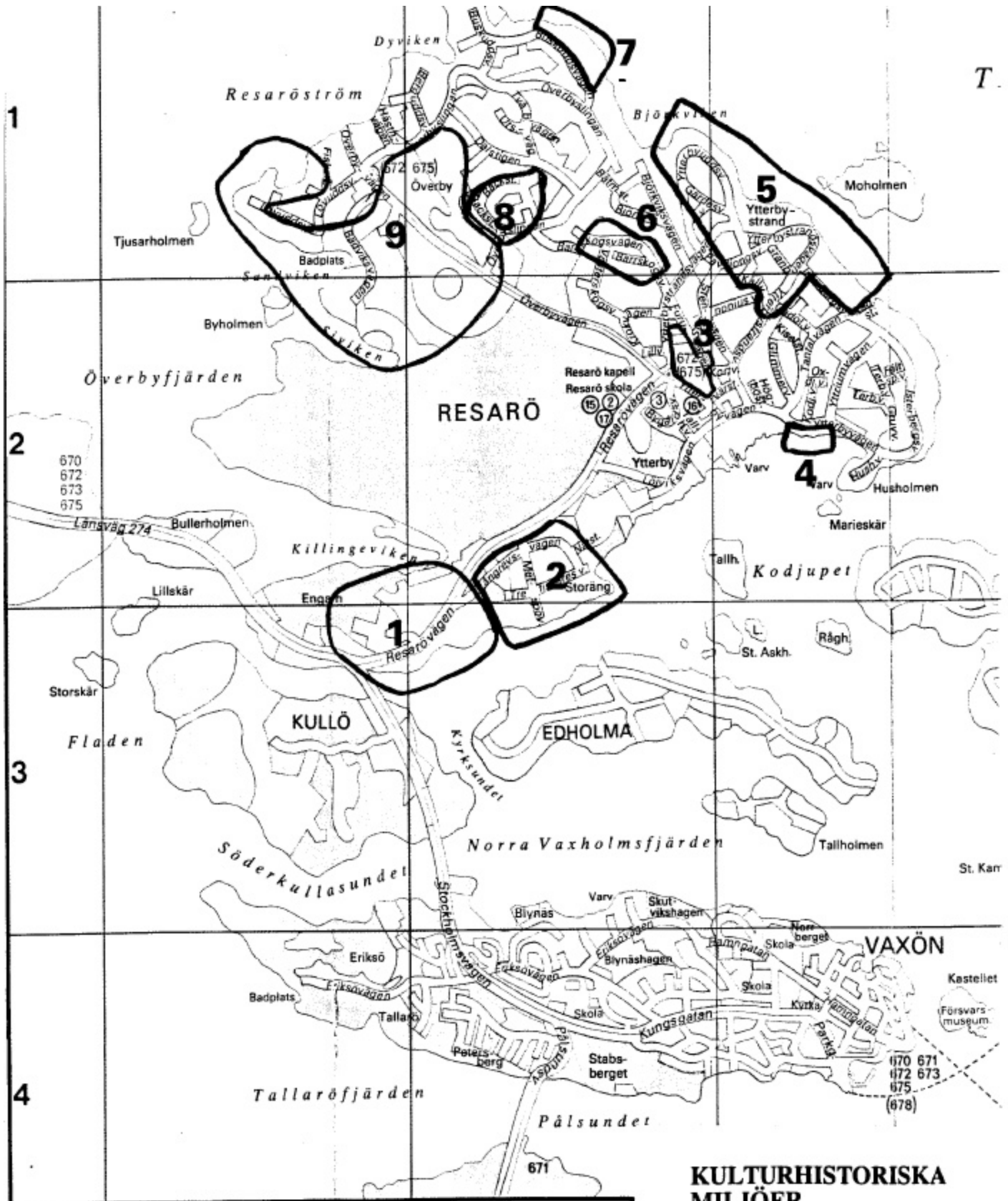
Kartan, bild 17, från 1931 ger en bild av Resarö vid början av 1930-talet. Den största koncentrationen av bebyggelse finns vid Ytterbyområdet. Vid Överby och vid Storäng är strandområdena bebyggda med sommarvillor. Ångbåtarna trafikerade 12 bryggor. Resan in till Stockholm tog ca 1 timma och 20 minuter.

På 1930-talet publicerades en rad reklambroschyrer och informationsskrifter om sportstugor och sportstugeområden. Lagen om två veckors semester, som infördes 1938, gjorde det möjligt även för arbetare att tillbringa några veckor på landet kanske i en egenhändigt byggd sportstuga. På Resarö byggdes sportstugor på de inre skogiga delarna av ön.

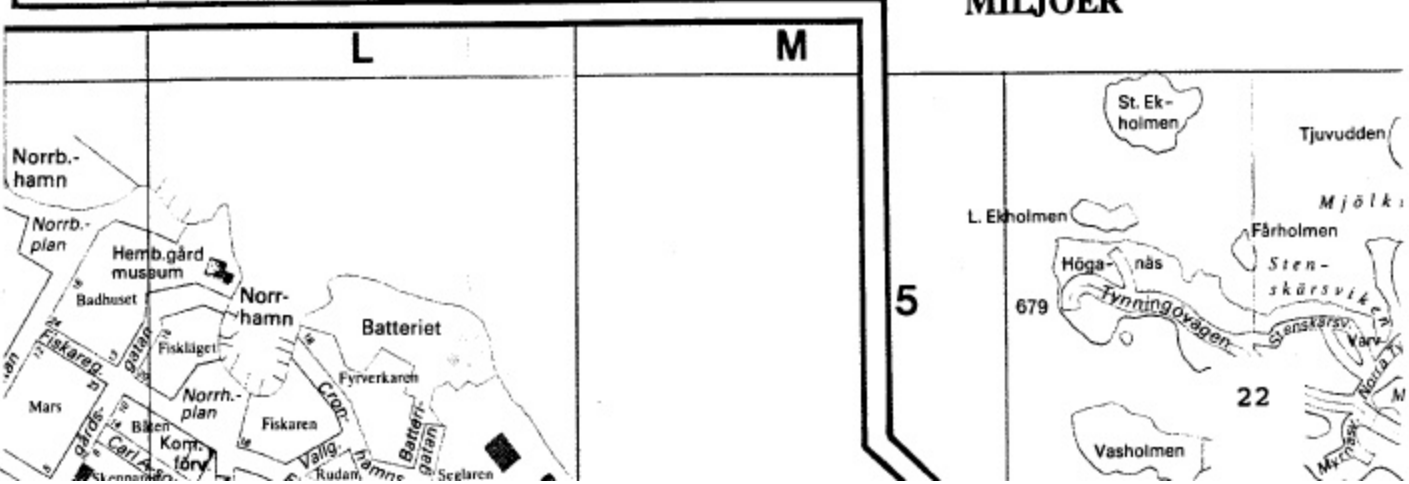


Bild 17

Karta över Resarö. Ur Skärgårdsboken 1931. Reprofoto Kungliga Biblioteket



KULTURHISTORISKA MILJÖER



KULTURHISTORISKA MILJÖER

1 Engarn

Kulturlandskapet vid Engarn

Engarns by ligger i en sydsluttning med skogen i nordväst och vattnet i söder. Öster om byn breder åkermarken ut sig. På en bergshöjd ovanför Killingevikens ligger två stensättningar, som kan indikera en tidig bosättning på platsen. Genom det bevarade kartmaterialet kan man följa utvecklingen under senare delen av historisk tid. Det var marken närmast byn som först odlades upp. Åkrarna låg på sydsluttningen nedanför byn samt i nordost och i nordväst. De sank partierna ned mot vattnet och marken längst i öster mot Överby nyttjades som äng. På ängsmarken tog man gräs och löv till vinterfoder åt djuren. Under senare delen av 1800-talet intensifierades jordbruket och en stor del av ängsmarken odlades upp. Under 1960-talet förvärvade kommunen marken och jorden är nu utarrenderad.

När Resarö fick landförbindelse 1965, drogs den nya vägen över Engarns åkermark. Genom byn löper fortfarande den gamla bygatan. Det är av största vikt för miljön att denna lämnas intakt och att den inte breddas eller asfalteras. Vidare är det viktigt att åkermarken nordost om byn även i fortsättningen brukas och ej tillåts att växa igen. Man bör värna om de ojämna skogsbrynen med dess rika lövskogsvegetation bestående av bl a ek, hassel och asp.

Bebyggelsen vid Engarn

Bebyggelsen vid Engarn domineras av tre boningshus med likartad utformning. De är uppförda i två våningar med stora verandor vända mot vattnet. Huset längst i öster (Engarn 1:15) lär vara uppfört omkring 1880. De andra två husen (Engarn 1:14 och 1:13) är äldre hus som har byggts om vid slutet av 1800-talet eller i början av 1900-talet.

Jordbruk bedrivs inte längre i byn. En del ekonomibyggnader har försvunnit medan andra har fått ändrad användning. Kvar finns bl a vagnslider, svinhus och lada. Ett hönshus har byggts om till fritidsbostad. Nere vid sjön ligger brygghus och båthus.

Engarn ligger kvar i det gamla byläget och trots att gårdarna förlorat sin funktion kan man ännu få en uppfattning om hur byn en gång sett ut. Både boningshusen, ekonomibyggnaderna och landskapet speglar en skärgårdsby i äldre tid.

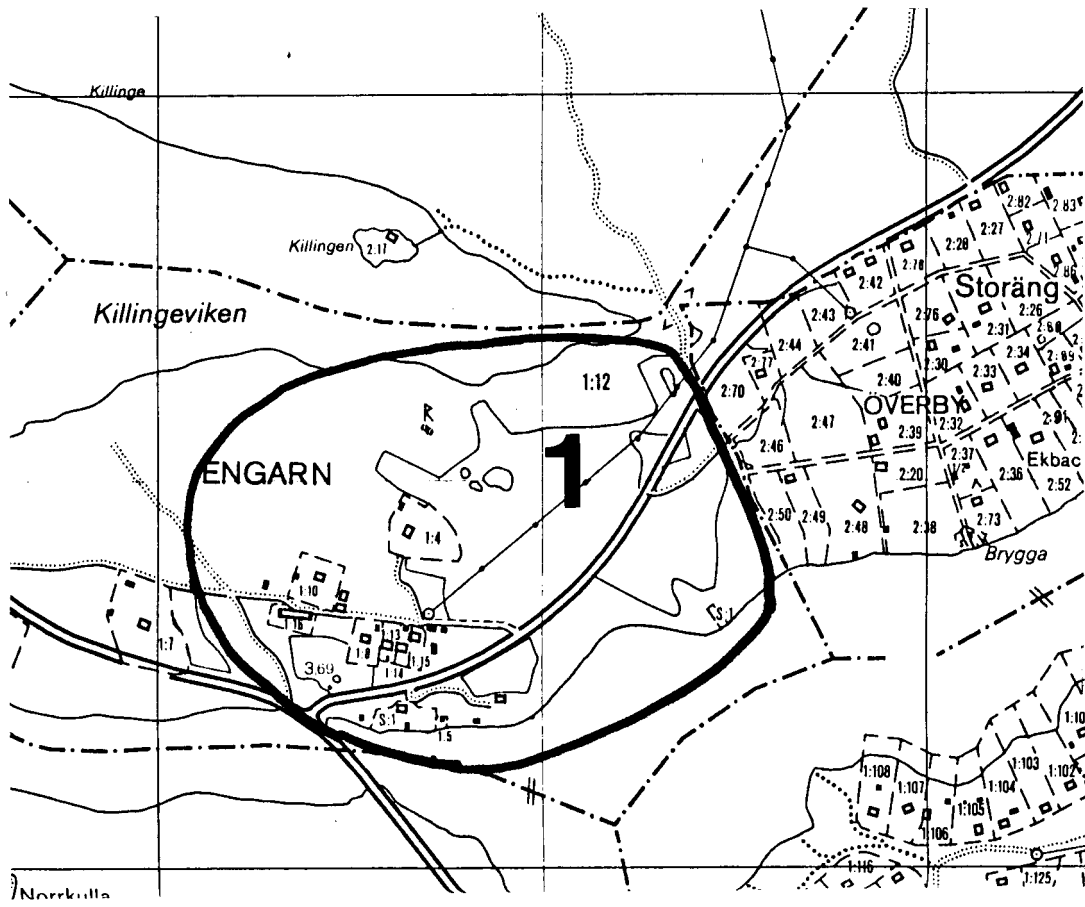




Bild 18
Engarns by, Engarn 1:13, 1:14, 1:15)
(L92-41/7)



Bild 19
Engarns by från öster (L92-41/11)

2 Storäng

Vid Storäng finns sommarhus uppförda vid 1900-talets början och senare. Vissa hus är bebodda året runt, men de flesta nyttjas fortfarande som fritidshus. Terrängen är varierad med lövskogsbevuxna kullar omväxlande med flackare partier. I sydslutningen ned mot vattnet växer många ekar. Namnet Storäng förekommer i äldre skifteshandlingar för Överby och som namnet anger hade Överby by en stor del av sin ängsmark här. Med tiden kom allt större delar av ängsmarken att uppodlas till åker.

Bebyggelsen har en relativt anspråkslös prägel med små hus på stora tomter. Husen från tidigt 1900-tal är i allmänhet byggda i 1½ plan under brutna tak. Senare blir 1-planshus med sadeltak det förhärskande. Träfasader målade i falurött eller gult dominerar. Inom området förekommer såväl naturtomter som anlagda trädgårdar.

Bild 22 visar ett båthus och ett badhus nedanför Tre fiskares väg. Detta är byggnadstyper som traditionellt hör samman med skärgårdsbebyggelsen och bidrar till att skapa det särpräglade i miljön. Om man är angelägen om att Resarön även i fortsättningen skall få behålla sin skärgårdsprägel, är det viktigt att se till att sådana byggnader får finnas kvar.

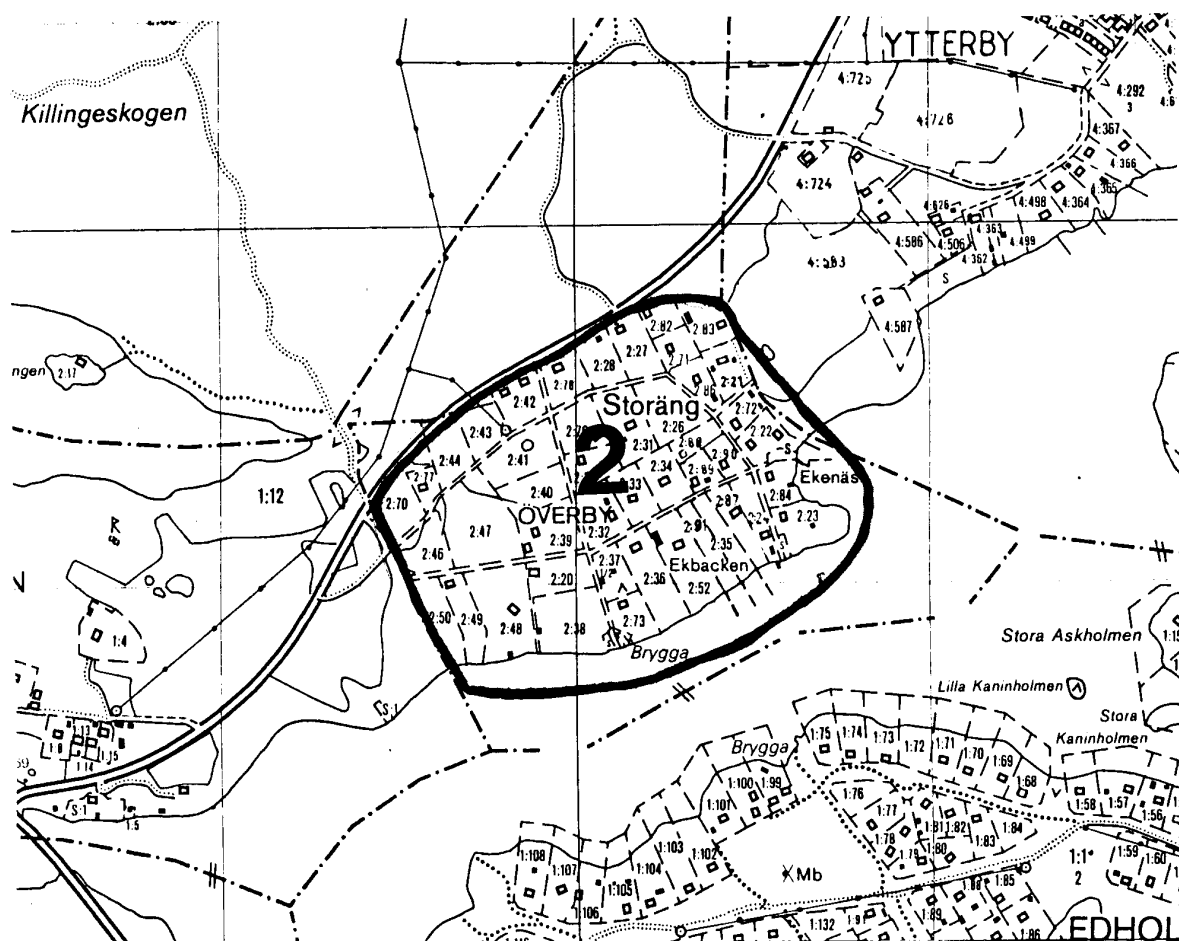




Bild 20
Bebyggelse vid Storäng (L92-42/26)



Bild 21
Korsningen Metspövågen - Långrevsvågen (L92-41/3)



*Bild 22
Båthus och badhus nedanför Tre fiskares väg, Överby 2:24, Överby 2:52 (L92-43/14)*

3 Ytterbyvägen, Ytterbystrandsvägen, Furuvägen

Miljön ligger inom det område som köptes av Birger Svenonius 1903 och styckades av till tomter redan 1904. Många av husen är byggda mellan 1905 och 1915. De har vanligen en rektangulär planform, är uppförda i 1½ våning och har sadeltak eller brutna tak täckta av tvåkupigt rött lertegel. Liggande fasspontpanel, målad med falu rödfärg, är en vanlig fasadbeklädnad.

Vid Ytterbyvägen ligger villorna i en jämn rad, långt indragna på tomterna. Husen är placerade i slutningen med stora, plana trädgårdar framför. Klippta häckar bildar en enhetlig avslutning av trädgårdarna mot vägen.

Under senare tid har många sommarvillor förvandlats till permanentbostäder såväl här som på andra delar av Resarö.

Bild 24 visar en villa vid Ytterbyvägen, där både hus och trädgård har behållit mycket av sin ursprungliga karaktär (Ytterby 4:61). Från den vitmålade trägrinden, flankerad av två björkar, leder en grusgång upp till huset. I trädgården finns fruktträd och ett litet rödmålat uthus. Boningshuset har fasad av faluröd, liggande spontpanel och taktäckningen består av äkta lertegel. De flesta ursprungliga, spröjsade fönstren finns kvar. Bågarna är grönmålade och fodren har målats i vitt.

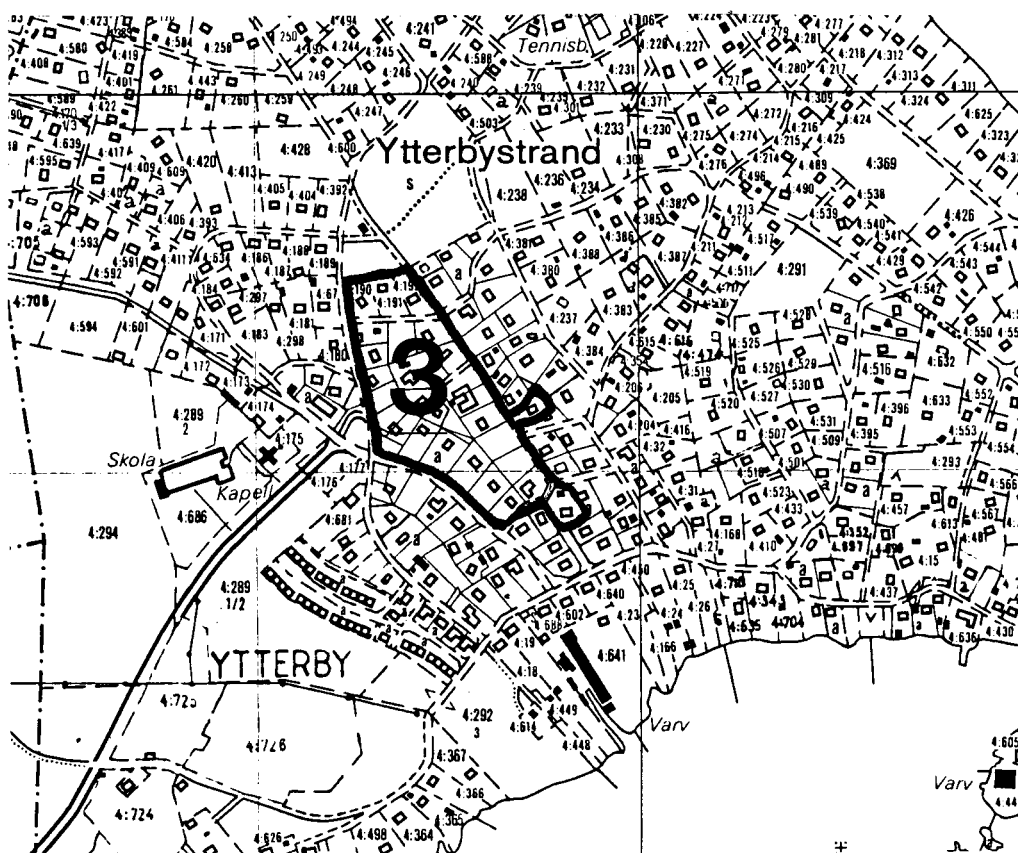




Bild 23
Villor vid Ytterbyvägen, Ytterby 4:61, 4:60, 4:59 (L92-39/11A)



Bild 24
Ytterbyvägen 3, Ytterby 4:61 (L92-39/18A)

4 Ytterbyvik - strandmiljö

Vid Ytterbyvägen ligger ett strandparti med träbryggor, några sjöbodar och båthus. På andra sidan vägen bodde en av Resarös många fiskare. Så sent som på 1930-talet fanns ett tjugotal yrkesfiskare på ön. Man fiskade främst strömming, som såldes i Vaxholm eller i Stockholm. Idag finns det inte någon kvar som yrkesmässigt ägnar sig åt fiske och området nyttjas nu i huvudsak som båtplats för fritidsbåtar.

Bild 26, som är tagen omkring sekelskiftet 1900, visar fiskenät upphängda på ställningar vid stranden.

Detta område bör även i framtiden lämnas fritt från större byggnader, så att den fria sikten ned mot vattnet bibehålls.

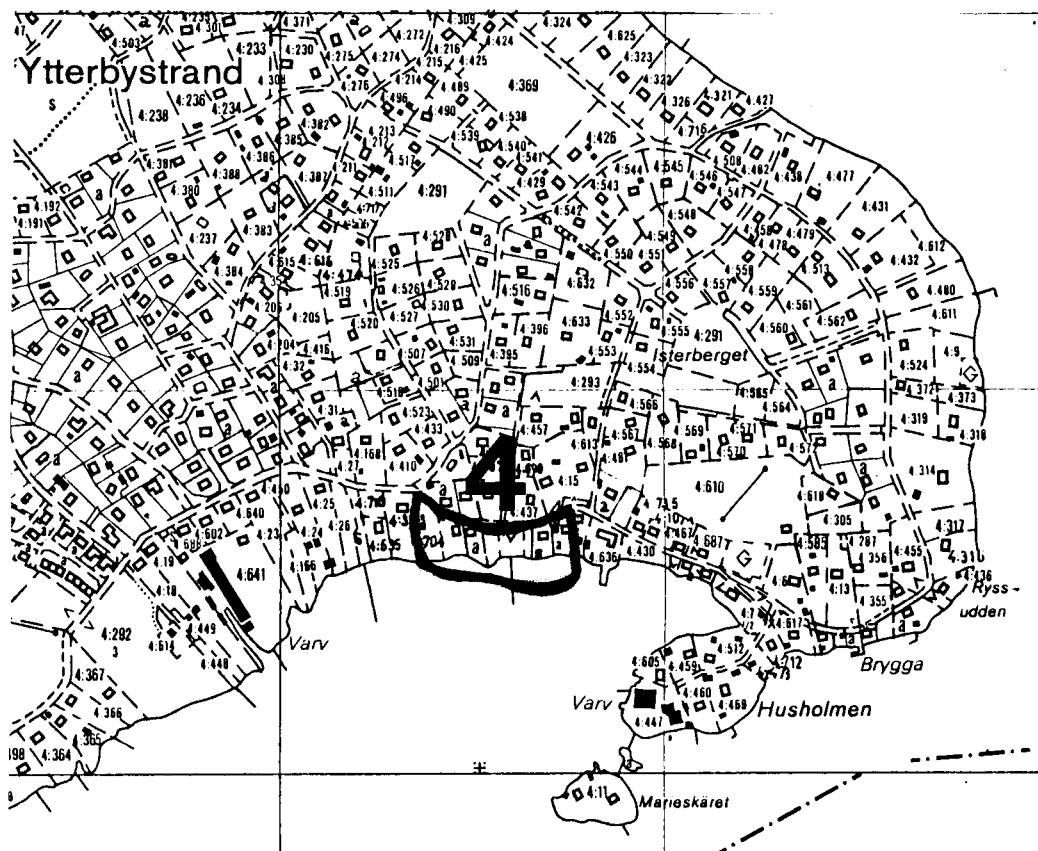




Bild 25
Stranden nedanför Ytterbyvägen, Ytterby 4:437, 4:15
(L92-39/2A)



43030

Bild 26
Foto från slutet av 1800-talet eller början av 1900-talet. Foto Klemming. Stockholms stadsmuseum

5 Ytterbystrand

Större delen av den avgränsade miljön ligger inom det område som avstyckades av Birger Svenonius 1904-1905. De flesta villorna torde vara uppförda under 1900-talets två första decennier.

Centralt i området ligger den s k paviljongen från 1907. Den är utformad av Svenonius själv i japansk stil med ett elegant karnissvängt tak. Väster om paviljongen ligger tennisbanor för gemensamt nyttjande.

I områdets centrala del kring paviljongen ligger tomterna på den forna åkermarken. Här är tomterna flacka och anlagda och domineras av stora gräsytor. Trädgårdarna avgränsas åt gatan av klippta häckar eller staket. Av avgörande betydelse för områdets speciella karaktär är de stora trädgårdarna med grusgångar och fruktträd, som utbreder sig framför boningshusen. Vid Ytterbyudd och vid Isterbergsvägen i områdets norra respektive södra del är terrängen något mer kuperad och den ursprungliga blandskogsvegetationen finns delvis sparad i trädgårdarna. Här avgränsas tomterna vanligen av trästaket målade i falurött eller vitt.

Husen i området är placerade på tomtens högsta punkt eller i slutningen ned mot vattnet, bild 27. I trädgårdarna finns vanligen några små uthus, såsom trädgårdsskjul, bod och lekstuga. Sjötomterna har bryggor och ibland badhus. Vid sekelskiftet när Ytterbystrands villaområde anlades, var det inte så vanligt med fria strandbad. Istället badade man i badhus. De villaägare som hade egen strand uppförde ofta privata, små badhus, bild 28. I badhuset fanns en höj- och sänkbar bassäng i trä, en s k sump, där man kunde bada ostört. Genom en öppning i sumpen kunde man simma ut på fritt vatten.

Villorna i området är vanligen ganska stora och kompakta byggnader i 1½ plan med vindsvåning under brutna valmade tak. Taktäckningen består oftast av tvåkupigt rött lertegel och taket bryts igenom av små takkupor, som ger ljus till vindsvåningen. Liggande fasspontpanel är det dominerande fasadmaterialet. Husen är vanligen målade i falurött, gult eller vitt.

Husens form är ofta i det närmaste kvadratisk med brutet tälttak, se bild 29. Från grundkvadraten utgår ibland vidbyggda delar med brutna sadeltak som bildar gavlar åt flera håll, se bild 30. Ibland är grundformen snarast rektangulär, se bild 31 .

Fönstren är ofta småspröjsade och målade i vitt. Tätspröjsade fönster ger fasaden ett intryck av helhet och motverkar att fönsteröppningarna upplevs som hål i väggen. Fönsterfodren är breda och släta. I några fall förekommer fönsterfoder med avrundad avslutning.

Många hus är försedda med öppna verandor. Dessa är ofta placerade i utrymmet mellan husets vinklade byggnadskroppar. Glasverandor förekommer också. Verandor och balkonger har vitmålade räcken med raka spjälor.

Birger Svenonius var intresserad av arkitektur och ritade själv de gemensamhetslokaler som tillhörde området. Troligen har han också deltagit i utformningen av en del villor.

Ytterbystrand speglar de intentioner och idéer, som Birger Svenonius ville ge uttryck för och som är en betydelsefull del av Resarös historia. Områdets karaktär präglas av sommarvillebebyggelse med stora något oregelbundna trävillor med öppna verandor på stora lummiga tomter.

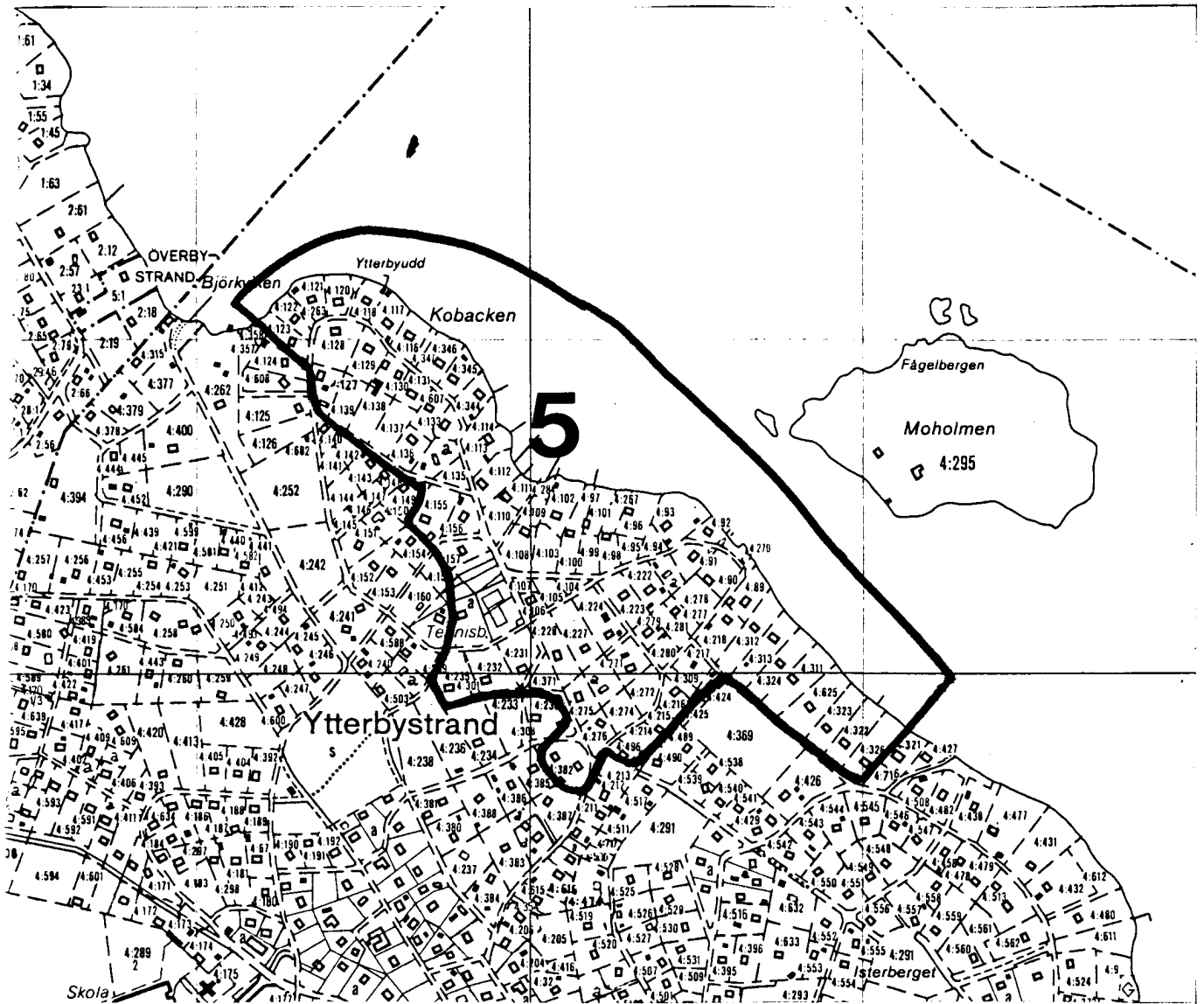




Bild 27
Ytterby 4:111, Ytterby 4:112 (L92-40/7)



Bild 28
Badhus, Ytterby 4:112 (L92-40/8)



Bild 29
Ytterbyuddsvägen 39, Ytterby 4:113 (L92-41/34)



Bild 30
Ytterbystrandsvägen 39, Ytterby 4:108 (L92-40/10)

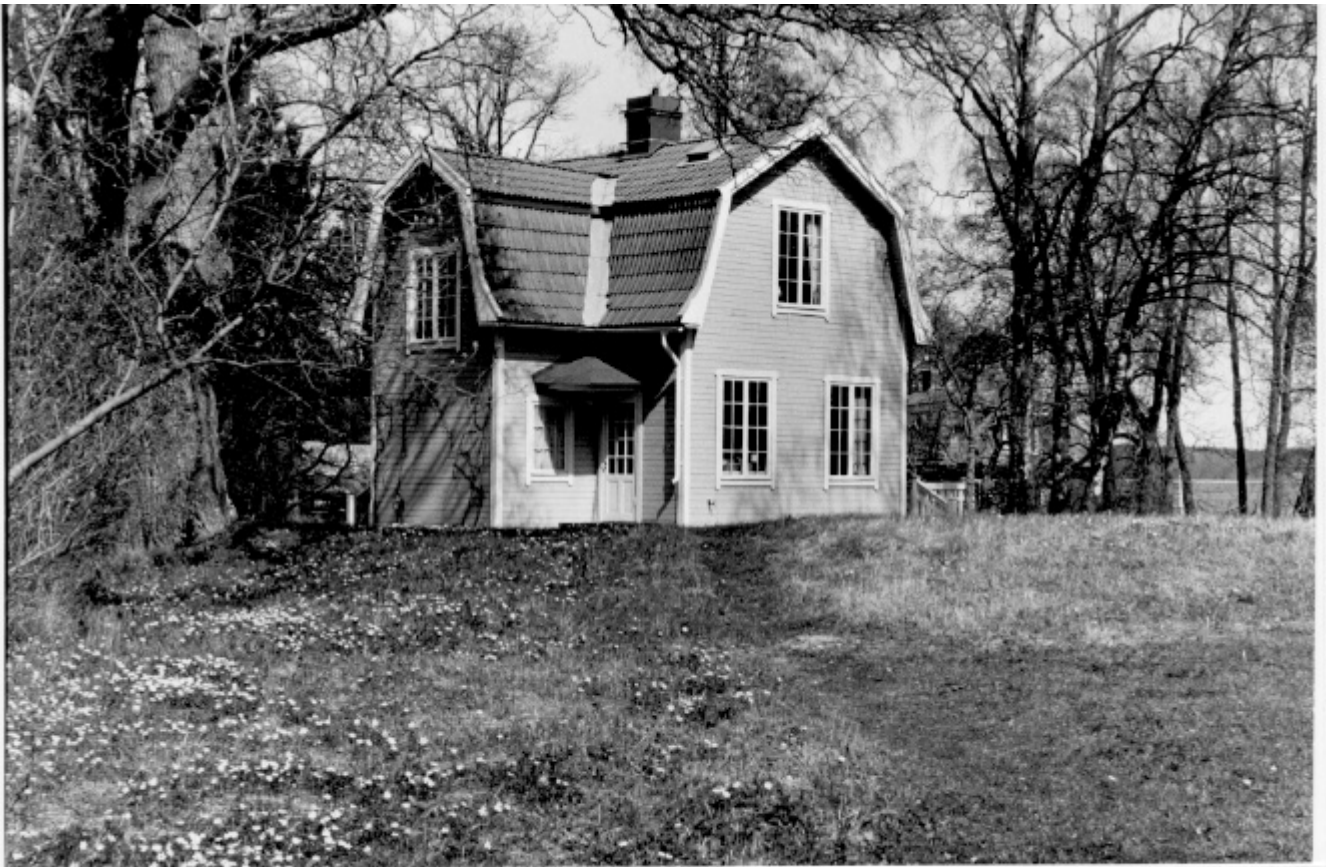
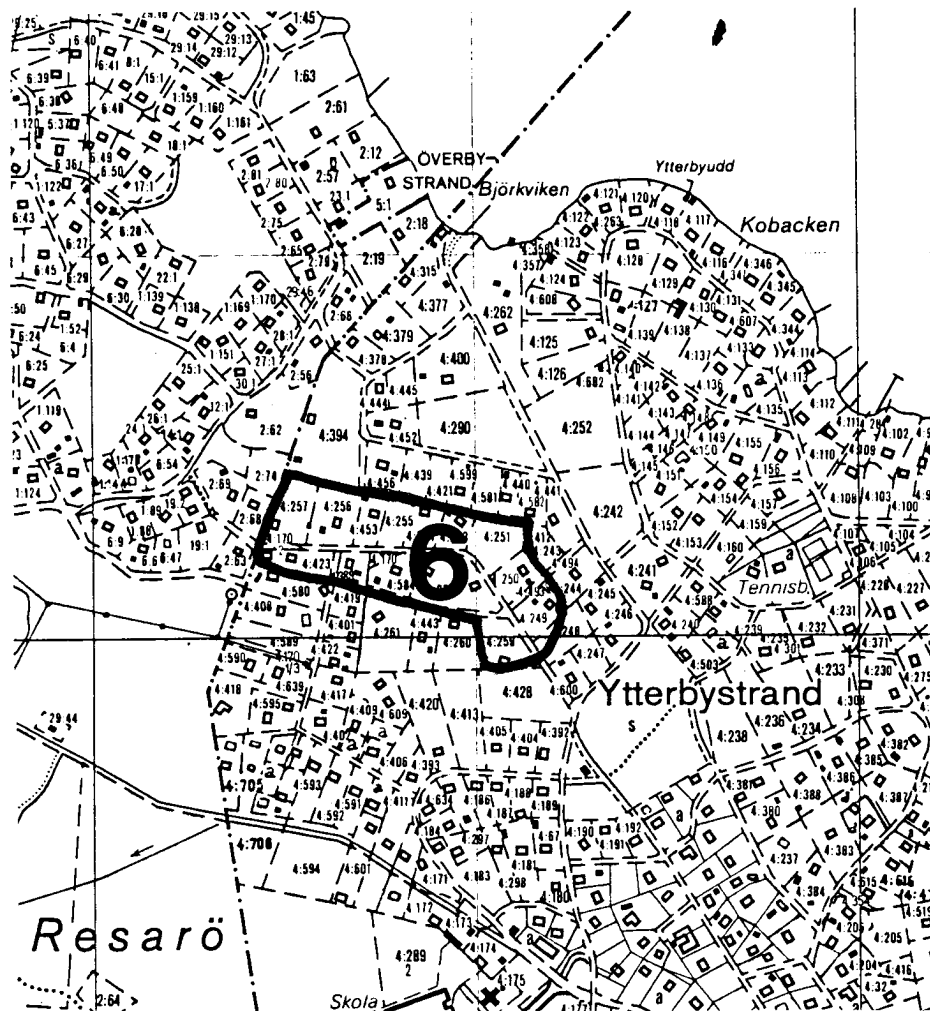


Bild 31
Ytterbyuddsvägen 41, Ytterby 4:112 (L92-41/35)

6 Barrskogsvägen

Denna del av Barrskogsvägen hör till den mark, som köptes av Birger Svenonius 1903. Inom området ligger torpet Katrinedal (Ytterby 4:258). Det är en timrad stuga med fasad av rödmålad locklistpanel. Huset är numera tillbyggt åt flera håll. Bebyggelsen i området består till stor del av mindre sommarvillor, uppförda under 1920-talet. De har ofta brutna tak täckta av tvåkupigt lertegel och fasad bestående av faluröd träpanel. Glesa trädslöjor mellan tomterna och mot vägen ger insynsskydd.

Trots inslag av nyare hus finns den ursprungliga bebyggelsens anspråkslösa karaktär i behåll.





*Bild 32
Stuga uppförd på 1920-talet, Barrskogsvägen 18, Ytterby 4:453 (L92-45/30)*



*Bild 33
Nybyggt hus som väl smälter in i miljön, Barrskogsvägen 6, Ytterby 4:249 (L92-45/33)*

7 Buskuddsvägen

Området har haft en egen ångbåtsbrygga, kallad Trälhavsbryggan, som öppnades för trafik omkring år 1925. Här ligger sommarstugor på stora tomter, som svagt sluttar ned mot vattnet. Grusvägen kantas av vita och röda trästaket. Flera av husen är uppförda under 1920- och 30-talen. Det är relativt små och enkla byggnader, uppförda i 1 eller 1½ våning med röda tegeltäckta tak och fasad av gul eller faluröd träpanel.

Bebyggelsen i området är ett bra exempel på den fortsatta utvecklingen av sommarboendet på Resarö. Husens anspråkslösa karaktär speglar en ny tids sommargäster.

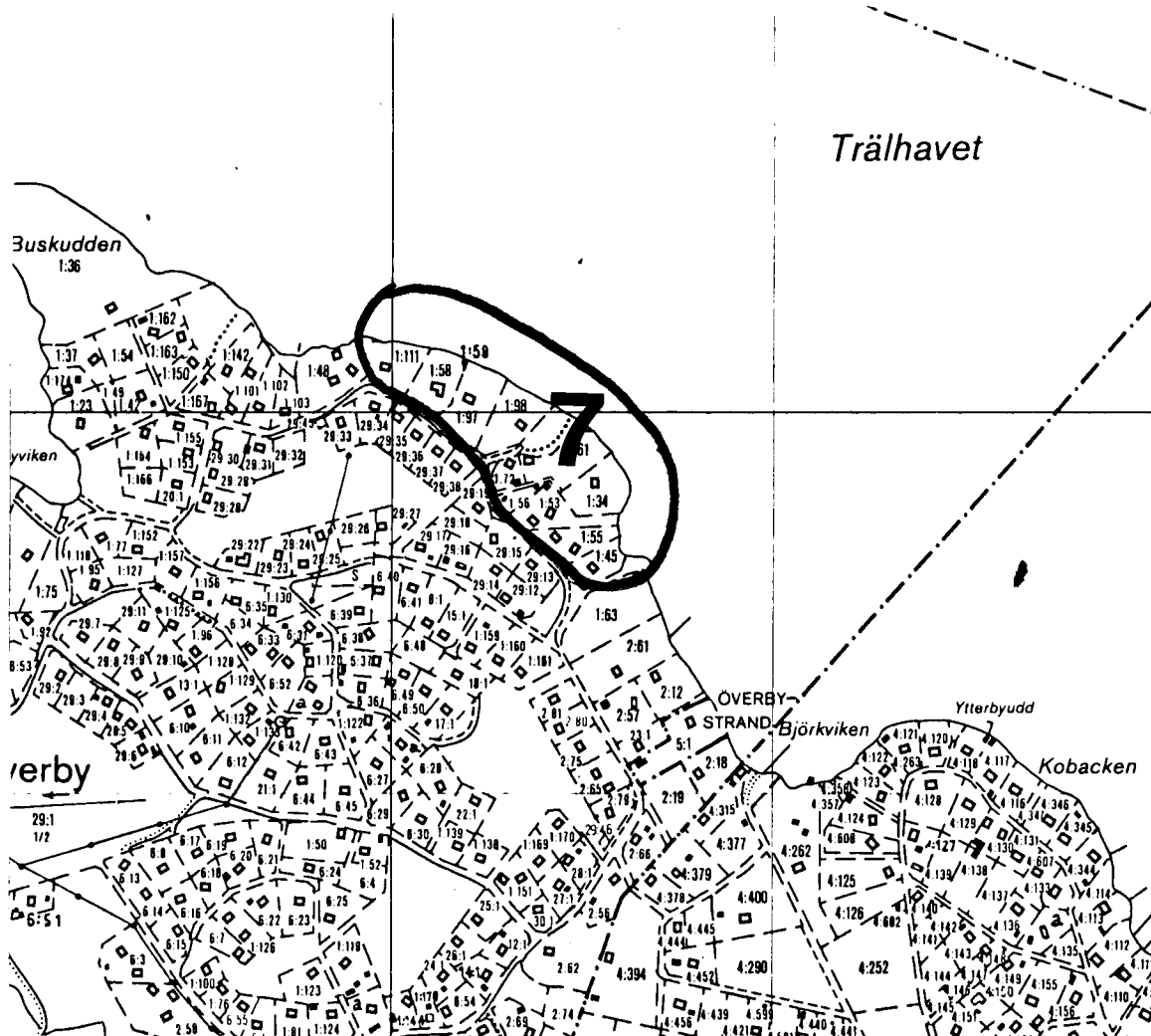




Bild 34
Buskuddsvägen 4 och 6, Överby 1:45, 1:55 (L92-41/18)

8 Backstigen

Marken, som har tillhört Överby gård, styckades till tomter för fritidsbebyggelse enligt en styckningsplan från 1941. Husen är av den typ som brukar kallas för sportstugor och är i allmänhet uppförda mellan 1940 och 1960. De ligger på naturtomter där den ursprungliga skogsvegetationen till stor del har lämnats orörd, även om inslag av mer anlagda trädgårdar förekommer. Avgränsningar av tomterna mot gatan saknas eller består av omålade staket. Husen är små och enkla. De är uppförda i 1 plan med flacka sadeltak och fasad bestående av träpanel. Utformningen i övrigt varierar.

Detta område får stå som representant för sportstugebebyggelsen, vilken till stor del har satt sin prägel på de inre delarna av Resarö. Även denna typ av yngre och enklare bebyggelse har ett kulturhistoriskt värde som typisk representant för sin tids sommarboende.

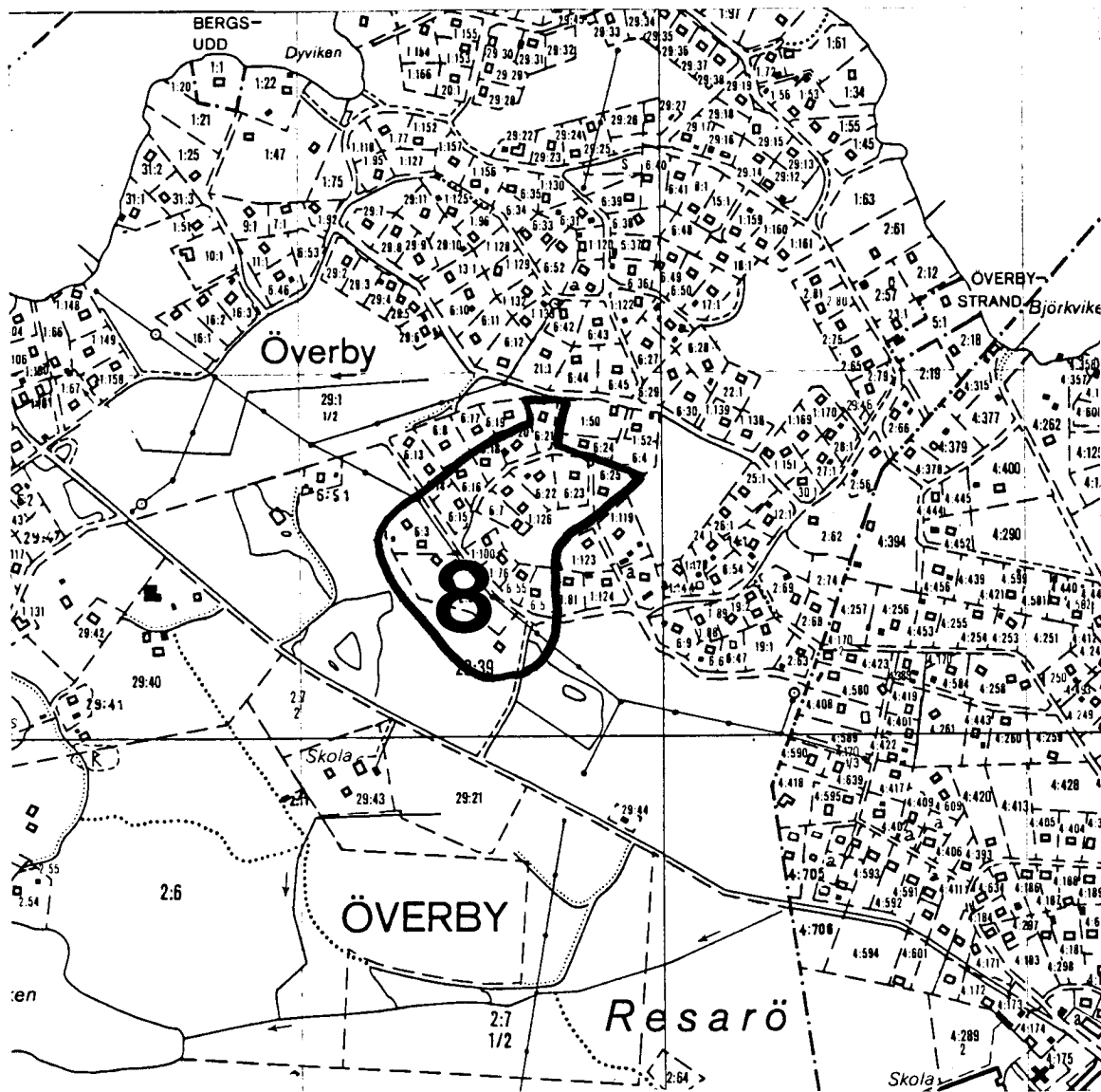




Bild 35
Backstigen 7, Överby 6:15 (L92-45/35)

9 Överby

Kulturlandskapet vid Överby

Byn ligger karakteristiskt placerad högt på ett impediment, intill en skyddad vik, med den småbrutna odlingsmarken nedanför. Söder om byn ligger ett gravfält, som omfattar sexton anläggningar. Åker- och ängsmarken har varit spridd på många, oregelbundna ytor. Jordbruket är i nedlagt. Vid gården finns emellertid ridhästar och en del mark betas och några åkrar brukas för vallodling. Den forna åker- och ängsmarken norr om byn har delvis styckats av och bebyggts med sommarstugor. Söder och öster om byn är marken fortfarande öppen. Det är ett mycket varierat landskap med små åkerholmar, trädjungar och ojämna skogsbyn. Det är av största vikt att området kring gården lämnas öppet och fritt från bebyggelse.

Vägnätet kring Överby är helt förändrat. 1933 byggdes den nya vägen över ön. Vid sportstugeområdet norr om Överby har nya vägar anlagts. Den gamla vägen mellan Överby, Ytterby och Engarn gick söder om den nuvarande vägen. Den återfinns som en stig på den aktuella ekonomiska kartan. Den gamla vägens sträckning syns också på häradskartan från 1903, bild 8.

Bebyggelsen vid Överby

Studerar man äldre kartor finner man att det har funnits fyra gårdar i Överby. Vid 1800-talets början hade de reducerats till tre: Nedergården, Mellangården och Oppgården. Mellangården förstördes av en brand på 1940-talet. Under 1900-talet har Nedergården (Överby 29:40) fungerat som huvudgård och Oppgården (Överby 29:42) har tidvis varit arrendatorsbostad.

Nedergårdens gulmålade huvudbyggnad uppfördes 1928, sedan en äldre manbyggnad hade brunnit ned. Den nya manbyggnaden, som byggdes upp på grunden av det gamla huset, flankeras av två äldre flyglar. Redan på storskifteskartan från 1780 uppvisar mangården samma gruppering med en huvudbyggnad flankerad av två flyglar. I en av flyglarna var en ambulerande folkskola tidvis inrymd under slutet av 1800-talet, innan skolan fick fasta lokaler i skolhuset vid Resaröström, som byggdes 1881 (Överby 31:2). 1910 uppfördes en ny skola på Överbys mark (Överby 29:43).

Oppgårdens manbyggnad är en parstuga i 1½ våning med brutet tak och fasad av faluröd locklistpanel.

Benämningen på viken nedanför Överby har växlat genom åren. På äldre kartor heter den Båthusviken eller Bastuviken. Fisket har alltid varit av stor betydelse för skärgårdsbönderna och på de äldre kartorna syns flera båthus och sjöbodas nere vid stranden. En timrad sjöbod ligger fortfarande kvar vid vikens södra strand. Namnet Bastuviken tyder på att det även kan ha legat en eller flera bastur här. Om bastuns användning i äldre tid vet man att den nyttjades för torkning av säd och lin samt för rökning av matvaror. Vikens officiella namn är nu Sandviken men för resaröborna har det naturliga namnet blivit Badviken.

I västslutningen ner mot viken ligger ett litet timrat boningshus.

Lillnäs, (Överby 2:6) som ligger söder om viken, utbröts från Överby vid slutet av 1800-talet, bild 37. Huset byggdes antagligen på med en våning under 1800-talet samt reveterades. Byggnaden är nu rosafärgad men har tidigare varit gråvit. När Lillnäs fungerade som en gård fanns här flera uthus, som nu är rivna. På en karta från 1908, bild 38, syns en stor uthusbyggnad öster om bostadshuset. Lillnäs har i huvudsak nyttjats som sommarbostad sedan 1945.

Vid slutet av 1800-talet förvärvade Margretelunds herrgård större delen av Överby. 1916 såldes Överby vidare till grosshandlare Johan Herman Knabe. Knabe ämnade driva jordbruk samt sälja av mark till villatomter. Redan under Margretelunds tid hade man börjat stycka av tomter. Lövudden avsåndrades strax före sekelskiftet och här uppfördes två sommarvillor. En av dessa revs redan 1912 då ett nytt boningshus uppfördes på platsen. Omkring 1905 lät bokbindare Åkerdal uppföra sin stora sommarvilla vid Lillnäset (Överby 2:3). Det är ett stort hus byggt i nationalromantisk stil med brant tegeltäckt tak, faluröd träpanel och vita knutar. Byggnaden har behållit sin ursprungliga karaktär och har ett högt kulturhistoriskt värde.

Bild 38 visar en karta, som upprättades vid laga skiftet 1907-1908. Här ser man att många tomter har utritats längs med stränderna. Här liksom i andra delar av skärgården var det de mest attraktiva lägena vid vattnet som först togs i anspråk för sommarvillbebyggelse. Strandtomterna låg bäst till ur kommunikationssynpunkt, eftersom man färdades med båt. Skärgårdsvillorna vänder i allmänhet sin mest representativa sida mot vattnet. Överbys ångbåtsbrygga låg vid viken där båtplatsen nu finns. Från bryggan gick en väg längs med vattnet ut mot Lövudden. Den nuvarande Lövuddsvägen är av senare datum. Efter 1933 kunde man komma till Resarö med bil. Då startade bilfärjan mellan Svinninge och Resarö sin trafik.

På strandtomterna vid Lövuiddsvägen och Fiskarbacken ligger många villor, som är uppförda vid 1900-talets början. Tomterna är stora och sluttar ned mot vattnet. Husens placering på tomten varierar beroende på terrängförhållandena. I trädgårdarna finns mycket av den naturliga vegetationen sparad. Vid sekelskiftet betonades det nationella och de inhemska barrträden värderades högt. De nationalromantiska idealen går också igen i utformningen av en del villor med faluröd träpanel och vita knutar. Villorna är i allmänhet byggda i ett plan med inredd vind under ett tegeltäckt sadeltak. Falsad plåt förekommer också som ett ursprungligt takmaterial. Fasaden består ofta av faluröd eller gul liggande fasspontpanel. Byggnaderna har ofta en rektangulär form med verandor och frontespiser på fasaden som vätter mot vattnet. En viss sparsam dekorerings av fasaderna förekommer med utsågade sparrhuvuden vid takfoten och figursågade vindskivor. De ursprungliga fönstren är i allmänhet korsformiga och sexdelade. På senare år har dock många hus fått sina ursprungliga fönster utbytta mot moderna tvåluftsfönster utan spröjsar.

Området kring Överby med sin blandning av agrar bebyggelse, odlingslandskap och sommarvillor speglar på ett bra sätt de förändringar som denna del av Resarö genomgick under 1900-talets första del.

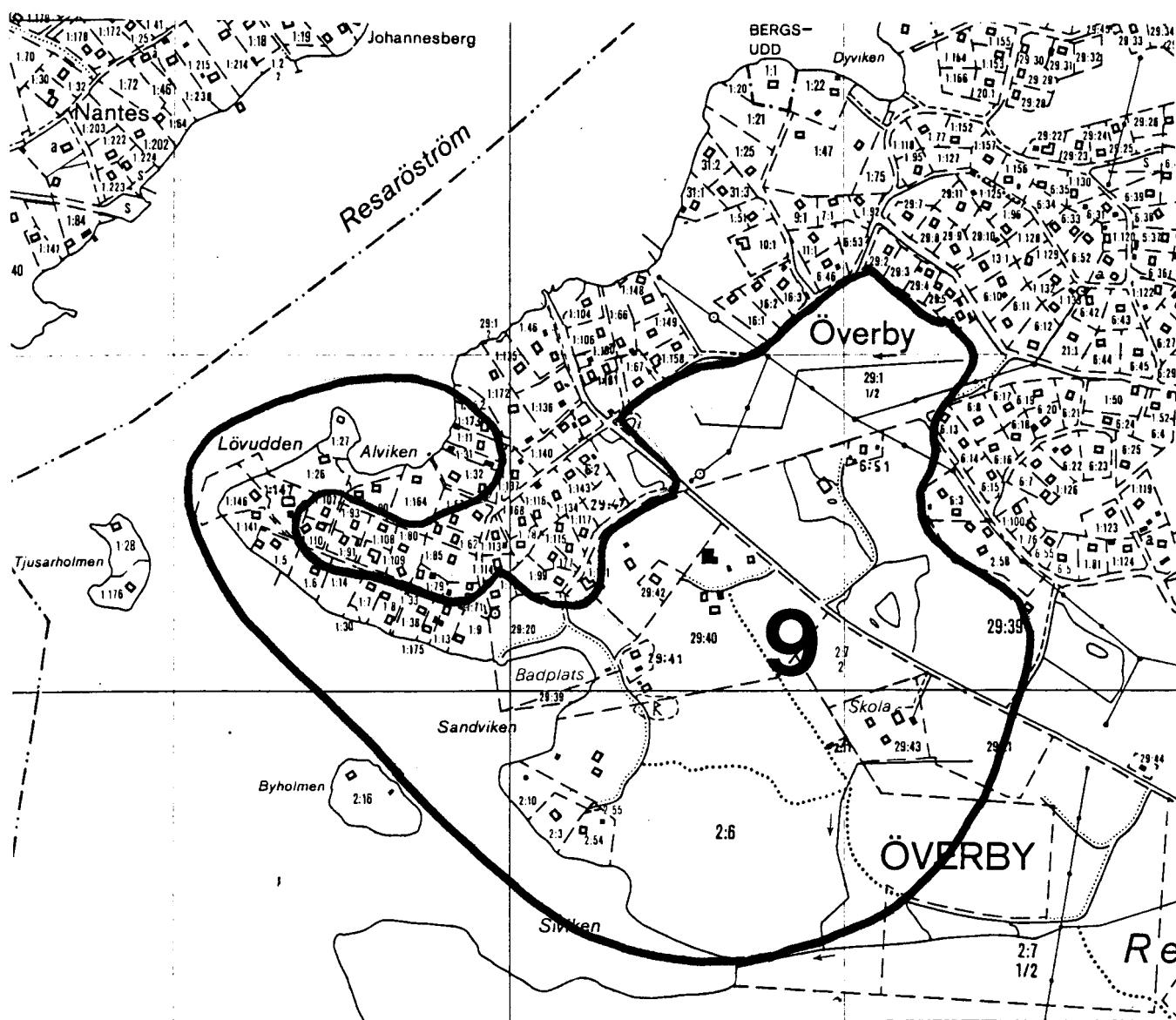




Bild 36
Betat landskap vid Överby (L92-43/1)



Bild 37
Lillnäs (L92-46/18)

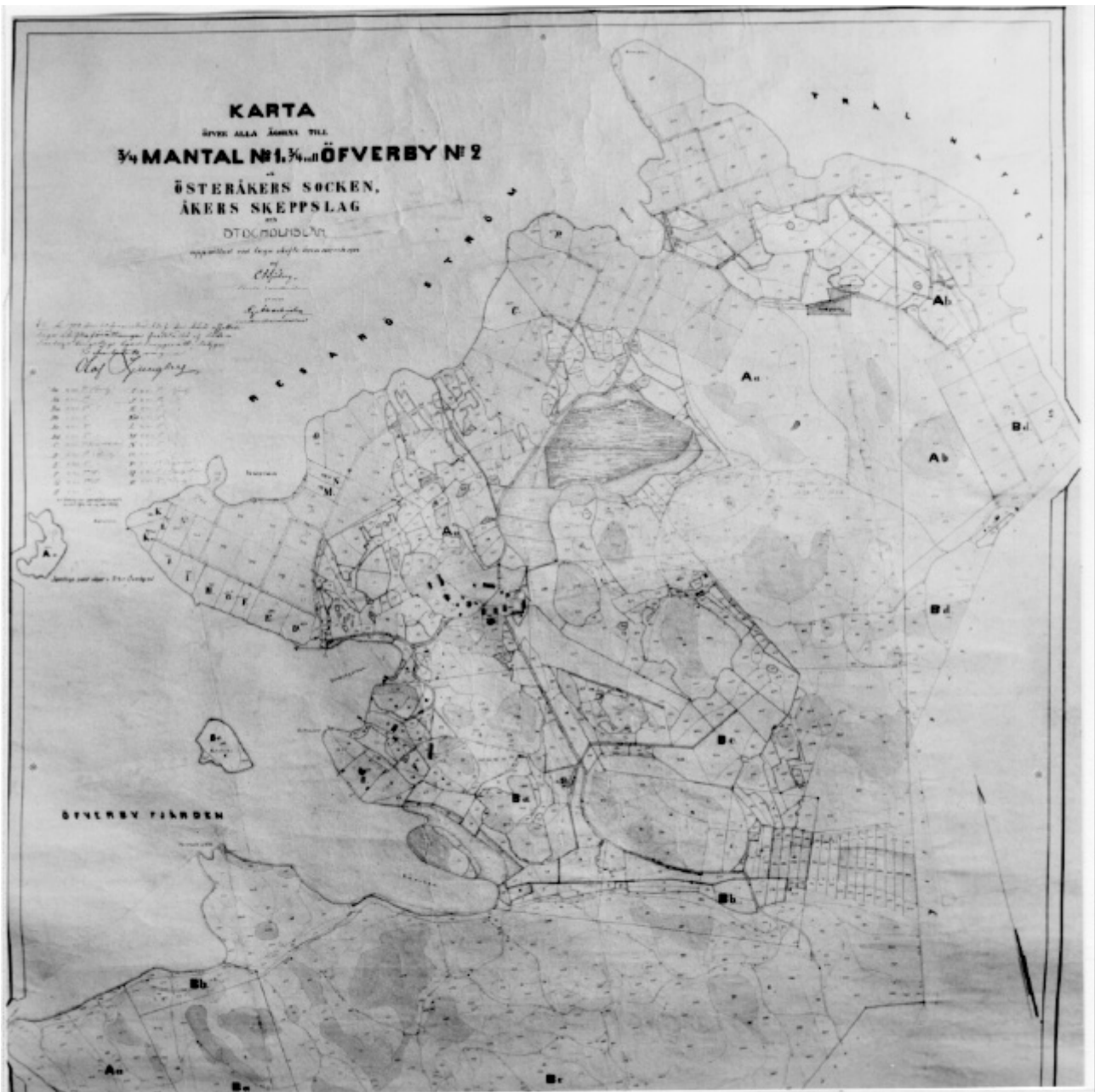


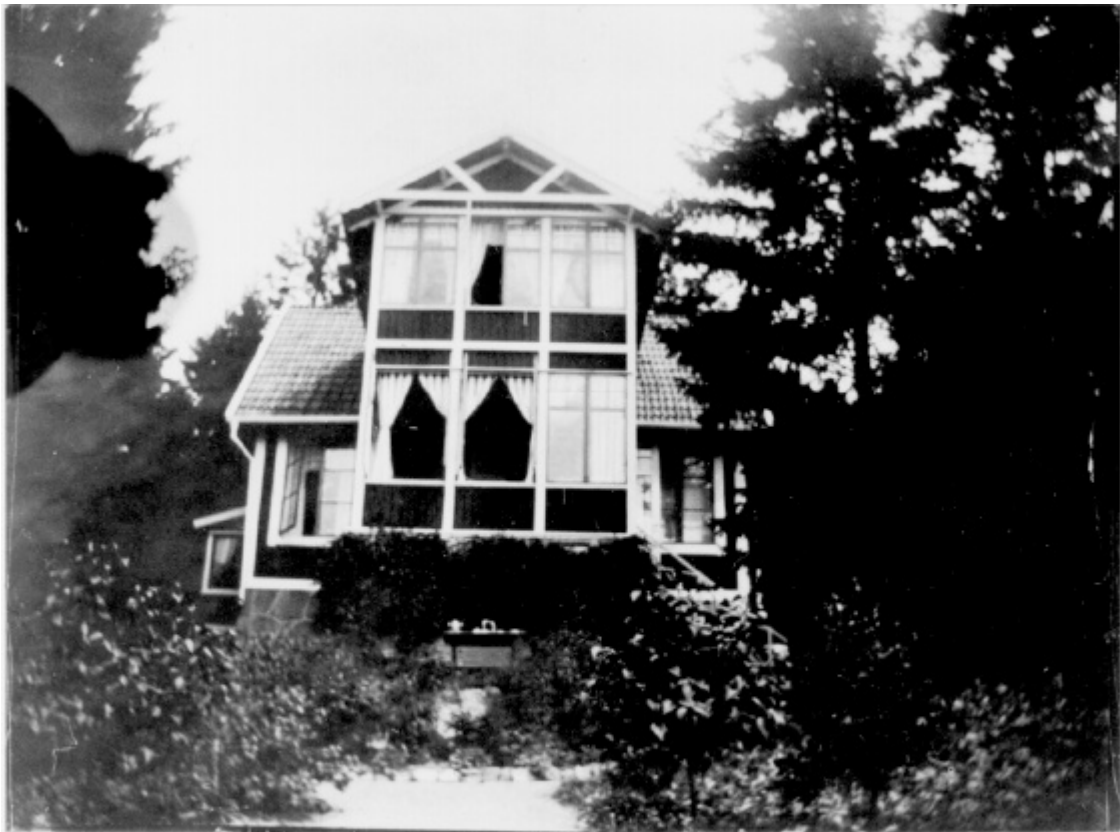
Bild 38
 Karta över Överby upprättad vid laga skifter 1907-1908. Länsstyrelsen, lantmäterienheten (L92-65/1)



*Bild 39
Lövuuddsvägen (L92-46/12)*



*Bild 40
Sommarvillan Bangtorp (Överby 1:6) uppfördes omkring 1909 av byggmästare Bang (L92-43/34).*



*Bild 41
Villan Bergebo (Överby 1:5) uppfördes av ingenjör Bergström 1904. Foto i privat ägo.*

KÄLLOR OCH LITTERATUR

Otryckta källor

Vaxholms kommun
Stadsarkitektkontoret
Bebyggelseinventeringar
Stadsplanekartor
Handlingar ur byggnadsnämndens arkiv
Vaxholms översiktsplan 1990

Riksantikvarieämbetet
Fornminnesinventeringen
Fornlämningsregistret till ekonomiska kartan

Länsstyrelsen
Lantmäterienheten
Äldre lantmäterikartor

Muntliga uppgifter från Resaröbor

Tryckta källor och litteratur

Almquist, Joh. Ax.: Frälsegodsens i Sverige under storhetstiden. Stockholm 1931

Bratt, Peter - Källman, Rolf: Kulturminnesvårdsprogram för Vaxholms kommun 1982

Calissendorf, Karin: Ortnamn i Uppland. Stockholm 1986

Dagens Nyheter 1952-07-18. Minnesruna över Birger Svenonius

Erixon, Sigurd: Den äldre folkliga bebyggelsen i stockholmstrakten. Stockholm 1941

Eurén, D M Ångbåtskarta öfver Stockholms omgifningar 1886.

Förteckning på villor och sommarnöjen i Stockholms omgifningar, deras egare och hyresgäster, upprättad vid Tabell- och räknebyrån. Stockholm 1888

Hedenblad, Cecilia - Hammarlund-Larsson Cecilia:
Lidingö, kulturhistoriska miljöer. Stockholms läns museum 1990

Hedenstierna, Bertil: Skärgårdsöar och fiskekobbar. Natur, bygd och näringsliv.
Stockholm 1989

Häradskartan, karta öfver Åkers skeppslag 1903

Jacobs, Bertil: Resarö - där mina minnen dröja. 1989 (stencil)

Källman, Rolf: Skärgårdsbygd, Kulturhistoriska miljöer i Värmdö kommun.
Stockholms läns museum 1991

Milstolpen. Österåkers hembygdstidning. Årg 6, nr 2

Nordström, Alf: Kring trälhavet. 4000 år i Vaxholm.
Stockholm 1980

Nordström, Alf - Sjöberg, Göran: Vägvisare till skärgården i Stockholms län. 1982

Odelberg, Maj: Resarö, bondebygd, sommarparadis, förort. Stockholm 1987

Pihl Atmer, Ann Katrin: Sommarnöjet i skärgården. Sommarbebyggelse i Stockholms inre skärgård 1860-1915. Stockholmsmonografier utgivna av Stockholms stad. Stockholm 1987

Skärgårdsboken. Stockholms skärgård. Stockholm 1931

Stahre, Nils-Gustaf: Ortnamn i Stockholms skärgård. Stockholm 1986

Stavenow - Hidemark, Elisabeth: Villabebyggelse i Sverige 1900-1925. Nordiska museets handlingar 76. Lund 1971

Svenska orter. Atlas över Sverige med Ortsbeskrivning. Generalstabens Litografiska anstalt. Stockholm 1934

Tham, Wilhelm: Beskrivning öfver Stockholms län. Stockholm 1850. Riksförbundet för hembygdsvård 1978

Vaxholms Tidning 1950-1951, artiklar av Birger Svenonius

Wästberg, Per: Sommaröarna. 1982