

§ 45 Beslut om översiktsplanens aktualitet Vaxholms stad

Kommunfullmäktiges beslut

Kommunens översiktsplan bedöms vara i huvudsak aktuell och förvaltningens ställningstagande till översiktsplanen med fördjupningar och tillägg godkänns.

Bengt Sandell anmäler att (S) inte deltar i beslutet i enlighet med protokollsanteckning (*bilaga 7* till protokollet).

Ingemar Wemmenhög anmäler att (WP) inte deltar i beslutet i enlighet med protokollsanteckning (*bilaga 7* till protokollet).

Sara Strandberg anmäler att (V) inte deltar i beslutet i enlighet med protokollsanteckning (*bilaga 8* till protokollet).

Ärendebeskrivning

Varje kommun är skyldig att ha en aktuell översiktsplan som omfattar hela kommunen. För att säkerställa planens aktualitet ska kommunfullmäktige pröva planen efter de krav som ställs på översiktsplaner i plan- och bygglagen minst en gång per mandatperiod. Vaxholms stads kommunövergripande översiktsplan *Vaxholm 2030* antogs i december 2013. Översiktsplanen har ett tematiskt tillägg genom Blåplanen som antogs 2017, och tre fördjupningar för kommundelarna Resarö (1993), Kullön (1994) samt Rindö och Skarpö (2009). Stadsbyggnadsförvaltningen har bedömt hela planens aktualitet och gått igenom de förutsättningar som har förändrats samt hur planen har tillämpats och genomförts. Förvaltningen har också pekat ut behov av nya planeringsunderlag och kommit med rekommendationer inför framtida översiktsplanarbete. Till grund för bedömningen av översiktsplanens aktualitet ligger även en sammanfattande redogörelse med synpunkter från länsstyrelsen. Vaxholms översiktsplan bedöms vara i huvudsak aktuell.

Yrkanden

Lars Lindgren (M) och Michael Baumgarten (L) yrkar bifall till kommunstyrelsens beslutsförslag.

Ordföranden finner bifall till kommunstyrelsens beslutsförslag.

Handlingar

Protokollsutdrag KS/2018-06-07 § 69

Protokollsutdrag PLU 2018-05-23/§ 26

Tjänsteutlåtande, 2018-04-10

PM: Underlag för att pröva översiktsplanens aktualitet, 2018-04-04

Länsstyrelsens sammanfattande redogörelse över Vaxholms översiktsplan 2017, 2017-12-19

Länsstyrelsens sammanställning av statliga och mellankommunala intressen av betydelse för kommunernas planering 22 december 2017, 2017-12-19

Kopia på beslutet till

För kännedom:

Matilda Karlström, sbf

Stadsbyggnadsnämnden, SBN

Länsstyrelsen Stockholm, stockholm@lansstyrelsen.se

Tillväxt- och regionplaneförvaltningen, Stockholms läns Landsting,
registrator.trf@sll.se

Boverket, registraturen@boverket.se

Kommunfullmäktige

Danderyds kommun, info@danderyd.se

Lidingö stad, lidingo.stad@lidingo.se

Nacka kommun, info@nacka.se

Norrtälje kommun, kontaktcenter@norrtalje.se

Täby kommun, tabykommun@taby.se

Värmdö kommun, varmdo.kommun@varmdo.se

Österåkers kommun, kommun@osteraker.se

Stadsbyggnadsförvaltningen
Matilda Karlström
Översiktsplanerare

Aktualitetsprövning av Vaxholms stads översiktsplan

Förslag till beslut

Kommunstyrelsens planeringsutskott föreslår kommunstyrelsen tillstyrka kommunfullmäktige besluta kommunens översiktsplan bedöms vara i huvudsak aktuell och förvaltningens ställningstagande till översiktsplanen med fördjupningar och tillägg godkänns.

Sammanfattning

Varje kommun är skyldig att ha en aktuell översiktsplan som omfattar hela kommunen. För att säkerställa planens aktualitet ska kommunfullmäktige pröva planen efter de krav som ställs på översiktsplaner i plan- och bygglagen minst en gång per mandatperiod. Vaxholms stads kommunövergripande översiktsplan *Vaxholm 2030* antogs i december 2013. Översiktsplanen har ett tematiskt tillägg genom Blåplanen som antogs 2017, och tre fördjupningar för kommundelarna Resarö (1993), Kullön (1994) samt Rindö och Skarpö (2009). Stadsbyggnadsförvaltningen har bedömt hela planens aktualitet och gått igenom de förutsättningar som har förändrats samt hur planen har tillämpats och genomförts. Förvaltningen har också pekat ut behov av nya planeringsunderlag och kommit med rekommendationer inför framtida översiktsplanearbete. Till grund för bedömningen av översiktsplanens aktualitet ligger även en sammanfattande redogörelse med synpunkter från länsstyrelsen. Vaxholms översiktsplan bedöms vara i huvudsak aktuell.

Bakgrund

Vaxholms gällande översiktsplan *Vaxholm 2030 – en vision för Vaxholms framtida utveckling* antogs 2013-12-16. Kommunfullmäktige ska enligt plan- och bygglagen pröva översiktsplanens aktualitet minst en gång varje mandatperiod, varför en aktualitetsprövning bör göras under den innevarande mandatperioden.

Stadsbyggnadsförvaltningen fick i uppdrag att ta fram underlag för att pröva översiktsplanens aktualitet enligt beslut KSPU 2017-11-15 § 53. I december 2017 fick kommunen länsstyrelsens sammanfattande redogörelse, som tillsammans med förvaltningens underlag och bedömning ska ligga till grund för aktualitetsprövningen.

Den sammanfattade redogörelsen är uppdelad i två delar, den första delen innehåller länsstyrelsens synpunkter på översiktsplanens aktualitet och är specifik för Vaxholms stad, och den andra delen är en generell redovisning av statliga och mellankommunala intressen i Stockholms län som kan ha betydelse för översiktsplanens aktualitet.

Ärendebeskrivning

Om aktualitetsprövningen

Kommunfullmäktige ska pröva översiktsplanens aktualitet minst en gång varje mandatperiod. Vid en aktualitetsprövning tar kommunfullmäktige ställning till om översiktsplanen är aktuell, eller om den behöver göras om helt eller delvis. Planen prövas efter kraven som ställs på översiktsplanens innehåll i 3 kap. 5 § plan- och bygglagen. Det är översiktsplanen i sin helhet med fördjupningar och tillägg som ska prövas.

Kommunfullmäktiges beslut om översiktsplanens aktualitet innebär inte någon ändring av innehållet i kommunens översiktsplan. En översiktsplan kan ändras för en viss del av kommunen med en fördjupning, eller genom ett tillägg för att tillgodose ett särskilt allmänt intresse (3 kap. 7 och 23 §§).

Vanligtvis bedöms översiktsplanen som *aktuell*, *i huvudsak aktuell*, *delvis aktuell* eller *inaktuell*. Eftersom varje kommun enligt 3 kap. 1 § plan- och bygglagen ska ha en aktuell översiktsplan som omfattar hela kommunen bör en bedömning av översiktsplanen som endast delvis aktuell eller inaktuell följas av ett uppdrag att ändra översiktsplanen eller ta fram en ny översiktsplan.

Länsstyrelsens sammanfattade bedömning av planens aktualitet

Länsstyrelsen gör bedömningen att de statliga och mellankommunala intressena, som Länsstyrelsen har ett särskilt ansvar för enligt 3 kap. 16 § PBL, inte har sådan karaktär att de kräver en omarbetning av den kommunomfattande översiktsplanen. Översiktsplanen bör därmed även fortsättningsvis kunna utgöra stöd för plan-läggning och tillståndsgivning.

Länsstyrelsen noterar samtidigt att nya frågor och lagrum har aktualiserats sedan översiktsplanen antogs 2013. En del av kommunens antagna fördjupningar som hör till översiktsplan är i delar inte aktuella.

Bedömning

Förvaltningen bedömer att Vaxholms översiktsplan är i huvudsak aktuell.

Sedan den kommunövergripande översiktsplanen antogs har ett tematiskt tillägg i form av en Blåplan tagits fram, den bedöms vara aktuell. Förvaltningen bedömer att fördjupningen av översiktsplanen för Kullön är i huvudsak aktuell, medan fördjupningarna av delarna Resarö respektive Rindö och Skarpö är delvis aktuella.

Måluppfyllelse

Kvalitet: funktionell kvalitet uppfylls om beslut om aktualitet fattas innan mandatperiodens slut. Prövningen av översiktsplanen säkerställer kvaliteten i de beslut som fattas med stöd av översiktsplanen, exempelvis planbesked och bygglovsärenden utanför detaljplan.

Livsmiljö: översiktsplanen är ett viktigt verktyg för den strategiska fysiska planeringen i kommunen. Aktualitetsprövningen säkerställer att det finns en aktuell översiktsplan som kan vägleda strategiska beslut vad gäller livsmiljön i kommunen och hållbarhetsfrågor i stort.

Ekonomi: aktualitetsprövningen säkerställer att översiktsplanen fortsatt ger en samlad bild av vilka investeringar som behövs i form av teknisk försörjning och samhällsservice, och talar om vilka utredningar som behövs för att så ska vara fallet.

Handlingar i ärendet

Tjänsteutlåtande, 2018-04-10

PM: Underlag för att pröva översiktsplanens aktualitet, 2018-04-04

Länsstyrelsens sammanfattande redogörelse över Vaxholms översiktsplan 2017, 2017-12-19

Länsstyrelsens sammanställning av statliga och mellankommunala intressen av betydelse för kommunernas planering 22 december 2017, 2017-12-19

Kopia på beslutet till:

För kännedom:

Matilda Karlström, sbf

Stadsbyggnadsnämnden, SBN

Länsstyrelsen Stockholm, stockholm@lansstyrelsen.se

Tillväxt- och regionplaneförvaltningen, Stockholms läns Landsting,
registrator.trf@sll.se

Boverket, registraturen@boverket.se

Danderyds kommun, info@danderyd.se

Lidingö stad, lidingo.stad@lidingo.se

Nacka kommun, info@nacka.se

Norrtälje kommun, kontaktcenter@norrtalje.se

Täby kommun, tabykommun@taby.se

Värmdö kommun, varmdo.kommun@varmdo.se

Österåkers kommun, kommun@osteraker.se



Stadsbyggnadsförvaltningen
Matilda Karlström
Översiktsplanerare

PM: Underlag för att pröva översiktsplanens aktualitet

För att pröva översiktsplanens aktualitet behövs ett underlag som redovisar hur den nuvarande översiktsplanen tillämpas och om det har tillkommit nya förutsättningar och anspråk. Underlaget i det här dokumentet syftar till att belysa de förutsättningar för översiktsplaneringen som har förändrats, hur planen har tillämpats och genomförts samt ge vissa rekommendationer inför framtida översiktsplanarbeten och peka ut behov av nya planeringsunderlag. Den innehåller även en bilaga som sammanfattar genomförandet av översiktsplanen.

Bakgrund

Varje kommun ska ha en aktuell översiktsplan, som omfattar hela kommunen. Översiktsplanen är ett strategiskt dokument som ska ange en inriktning för den långsiktiga utvecklingen av den fysiska miljön, och fungera vägledande för beslut om mark- och vattenanvändningen samt den byggda miljön. Översiktsplanen är inte bindande, men den är vägledande för detaljplaneringen och beslut i enskilda ärenden om byggande, och används som bedömningsunderlag av både kommunens tjänstemän och handläggare på länsstyrelsen och domstolar.

För att fylla den här funktionen behöver översiktsplanen vara aktuell, varför kommunfullmäktige ska pröva planens aktualitet varje mandatperiod för att avgöra om planen är aktuell eller behöver göras om helt eller delvis.

Vid en aktualitetsprövning prövas översiktsplanen efter de krav som ställs på vad en översiktsplan ska innehålla i plan- och bygglagen 3 kap. 5 §. Det är översiktsplanen i sin helhet, med tillägg och fördjupningar som ska prövas.

Gällande översiktsplan

Vaxholms kommunövergripande översiktsplan *Vaxholm 2030 – en vision för Vaxholms framtida utveckling* antogs 2013-12-16. Följande tillägg och fördjupningar ingår utöver det i Vaxholms översiktsplan:

- Fördjupad översiktsplan Resarö (1993)
- Fördjupad översiktsplan Kullön (1994)
- Fördjupad översiktsplan Rindö och Skarpö (2009)
- Tematiskt tillägg: Blåplan för Vaxholms stad (2017)



Länsstyrelsens sammanfattade redogörelse

Länsstyrelsen ska i en sammanfattande redogörelse redovisa sina synpunkter i fråga om de statliga och mellankommunala intressen som kan ha betydelse för översiktsplanens aktualitet. Den sammanfattande redogörelsen ska tillsammans med det här dokumentet ligga till grund för aktualitetsprövningen av översiktsplanen. I december 2017 fick kommunen länsstyrelsens sammanfattande redogörelse. Redogörelsen är uppdelad i två delar, den första delen innehåller länsstyrelsens synpunkter på översiktsplanens aktualitet och är specifik för Vaxholms stad, och den andra delen är en generell redovisning av statliga och mellankommunala intressen i Stockholms län som kan ha betydelse för översiktsplanens aktualitet.

Ändrade lagar och riktlinjer

Lagändringar

- En reviderad kulturmiljölag (1988:950) trädde i kraft den 1 januari 2014.
- Ändringar i lagen (2000:1383) om kommunernas bostadsförsörjningsansvar trädde ikraft den 1 januari 2014. En viktig ändring är den som anger sambandet mellan kommunernas riktlinjer för bostadsförsörjning och plan- och bygglagen. Enligt 4 § lag (2000:1383) ska kommunens antagna riktlinjer för bostadsförsörjning användas som vägledning vid den kommunala planläggningen enligt 2 kap. 3 § 5 plan- och bygglagen (2010:900).
- Ändringar i både miljöbalken och plan- och bygglagen för att skapa förutsättningar för ett ökat bostadsbyggande i bullerutsatta områden trädde i kraft 2 januari 2015. Sedan juli 2017 innehåller också förordningen om buller (2015:216) nya riktvärden för utomhusbuller.
- Sedan 2 januari 2015 har det även skett förändringar av länsstyrelsen och Mark- och miljödomstolens roller vid överklaganden av detaljplaner.

Rekommendationer och riktlinjer

- Länsstyrelsen har 2015 fastslagit rekommendationer för lägsta grundläggningsnivå vid Östersjöns kust med hänsyn till risken för översvämning.
- Länsstyrelsen har 2016 tagit fram riktlinjer för planering utmed transportleder för farligt gods, vilket är av relevans för planering av bebyggelse i närheten av väg 274. Riktlinjerna syftar till att underlätta hanteringen av riskfrågor relaterade till farligt gods och tydliggör hur länsstyrelsen i Stockholms län bedömer risker vid granskning av översiktsplaner och detaljplaner.

Kommunövergripande översiktsplan – Vaxholm 2030 (2013)

Nedan redogörs för översiktsplanens aktualitet i förhållande till de krav som ställs i 3 kap. 5 § PBL, nya förutsättningar för planen liksom tillämpningen av planen går igenom, och eventuella behov av nya planeringsunderlag pekas ut, och varje avsnitt avslutas med en bedömning av planens aktualitet i frågan.

Statliga och mellankommunala intressen

Riksintressen

Av översiktsplanen ska framgå hur kommunen avser att tillgodose de redovisade riksintressena (3 kap. 5 § 3 PBL).



Sedan översiktsplanen Vaxholm 2030 antogs 2013 har en översyn av riksintressena för friluftslivet genomförts. Den ledde till att riksintresset för friluftsliv 2016 fick en ny avgränsning som bättre stämmer överens med avgränsningen för naturreservatet.

Det pågår också en översyn av kulturmiljövårdens riksintressen vilken kan komma att påverka utbredningen för riksintresset för kulturmiljö kring inseglingen mot Stockholm som bland annat innehåller stadskärnan på Vaxön.

Gällande miljö kvalitetsnormer

Av översiktsplanen ska framgå hur kommunen avser följa gällande miljö kvalitetsnormer (3 kap. 5 § 3 PBL).

Nya förutsättningar för hur miljö kvalitetsnormer för vatten ska bedömas i planeringen har tillkommit sedan Vaxholm 2030 antogs.

Vattenmyndigheten i Norra Östersjöns vattendistrikt har upprättat förslag till ny förvaltningsplan, miljö kvalitetsnormer och åtgärdsprogram perioden 2016-2021, och Vattenmyndigheterna har uppdrag att fastställa de nya åtgärdsprogrammen under 2017-2021.

Weserdomen (2015) – EU-domstolen har funnit att medlemsstaterna är skyldiga att inte meddela tillstånd till verksamheter som riskerar att orsaka en försämring av status eller när uppnående av god ekologisk ytvattenstatus äventyras. Detta ställer bland annat högre krav på dagvattenhanteringen i detaljplaner.

Förändringar av strandskyddet

2014 fattade länsstyrelsen beslut om utvidgat strandskydd (300 istället för 100 meter från strandlinjen) på Bogesund, Bergholmen, Norrkulla naturreservat, Stora Ekholmen, Moholmen, Lilla och Stora Rönholmen samt Killingen på Resarö. Kommunen överklagade beslutet vad gäller delar av det föreslagna strandskyddsområdet på Killingen. Miljö- och energidepartementet gav kommunen rätt 2017. Även området norr om väg 274 på Bogesundlandet har sedan 2017 inte längre utvidgat strandskydd.

Bedömning

De förändrade förutsättningarna vad gäller riksintressen och strandskydd bedöms inte påverka planens aktualitet. Vad gäller miljö kvalitetsnormer för vatten är bedömningen att Blåplanen (2017) täcker väl upp för de krav som tillkommit genom Weserdomen.

Relevanta nationella och regionala mål, planer och program

Av översiktsplanen ska framgå hur kommunen i den fysiska planeringen avser att ta hänsyn till och samordna översiktsplanen med relevanta nationella och regionala mål, planer och program av betydelse för en hållbar utveckling inom kommunen (3 kap. 5 § 4 PBL).

RUFS - Regional utvecklingsplan för Stockholmsregionen

I Vaxholm 2030 finns ett relativt starkt samband mellan utpekade utredningsområden och föreslagen bebyggelseutveckling i RUFS 2010. En ny regional utvecklingsplan, RUFS 2050, förväntas bli antagen av landstingsfullmäktige i juni 2018. RUFS 2050 innebär förändringar i plankartan som lägger större tonvikt vid bebyggelseutveckling på Vaxön och i kommundelar i med närhet till bytespunkten vid Engarns vägskäl. Tynningö är inte längre utpekad som en kärnö, och Ramsö är nu ensam kärnö i kommunen.



Regional cykelplan (2014)

Regional cykelplan för Stockholms län redovisades februari 2014 av länsstyrelsen, Trafikverket och Landstinget. Planens övergripande syfte är att öka andelen cyklister i Stockholms län, och fokus ligger på regional arbetspendling. Planen pekar ut väg 274 från Vaxholm mot Arninge som ett regionalt cykelstråk, men inte det i översiktsplanen utpekade cykelstråket från Vaxholm till Bogesund. Däremot har kommunen påbörjat en dialog med Trafikverket för att utreda en lämplig lösning för ett nytt cykelstråk mellan Vaxön och golfbanan på Bogesund. Den regionala cykelplanen följs upp med ett årligt cykelbokslut.

Länsplanerna för transportinfrastruktur i Stockholms län 2014-2025 respektive 2018-2029

Förslaget till Länsplan för Transportinfrastruktur i Stockholms län 2018-2029 förväntas fastställas under april 2018.

Vad gäller regionala cykelstråk har planen endast inkluderat namngivna stråk för projekt med finansiering fram till 2025. Medfinansiering till utbyggnad eller upprustning av regionala cykelstråk 2026-2029 är ej namngivna ännu. Stråket längs 274 Arninge-Vaxholm som pekas ut i Vaxholm 2030 är inte namngivet vilket tyder på att det inte kommer att byggas ut förrän efter 2025.

Färjan mellan Tynningö och Norra Lagnö övergick i statlig drift 2015. Förslaget till länsplan 2018-2029 budgeterar för upprustning och ombyggnation av färjelägren för Tynningöfärjan för att anpassa dem till Trafikverkets färjor, det handlar om 19,4 miljoner utlagt på 2018 och 2019.

Bedömning

Förändringarna som RUF 2050 innebär gör att vikten av utredningsområdet för södra Resarö är större än vid planens antagande, men bedöms inte påverka planens aktualitet. Innehållet i den regionala cykelplanen respektive länsplanen bedöms heller inte påverka planens aktualitet. Översiktsplanen bedöms därför vara aktuell med hänsyn till relevanta nationella och regionala mål.

Grunddragen i fråga om mark- och vattenanvändningen

Av översiktsplanen ska framgå grunddragen i fråga om den avsedda användningen av mark- och vattenområden (3 kap. 5 § 1 PBL).

Översiktsplanen pekar ut ett antal utredningsområden för bebyggelse, grönstruktur och service med syfte att studera möjligheter för bebyggelseutveckling i ett större sammanhang. Nedan läggs en större tonvikt vid dess områden eftersom de är särskilt relevanta för framtida översiktsplanarbete.

Vatten och avlopp

En VA-plan med dagvattenstrategi antogs under 2014. Planen stämmer i stora drag överens med översiktsplanens beskrivning av framtida utbyggnad av kommunalt vatten och avlopp. En väsentlig skillnad från översiktsplanen är att Ramsö inte inkluderades i den analys som VA-planen bygger på.

Tidplanen för VA-utbyggnaden reviderades 2017, och så väl VA-planen som dagvattenstrategin håller på att revideras av stadsbyggnadsförvaltningen i samarbete med Roslagsvatten och SRMH. De förväntas vara klara 2019.

Lägsta grundläggningsnivå

Länsstyrelsens rekommendationer för lägsta grundläggningsnivå har förändrats under de senaste åren och det finns ett behov av att se över hur de kan tillämpas även vad gäller tillägg i befintlig bebyggelse och inom områden med äldre detaljplaner.

Tynningö

Sedan Vaxholm 2030 antogs har Tynningö föreslagits förlora sin status som kärnö i förslaget till ny regional utvecklingsplan för Stockholm, RUF5 2050, sedan ön fått allmän vägfärja.

Arbetet med en fördjupning av översiktsplanen för Tynningö pågick under 2014 och 2015 men stannade av efter samrådet sommaren 2015, bland annat i väntan på nya ställningstagande kring VA-planeringen. Det finns vissa riktlinjer för utvecklingen på Tynningö, men innan en fördjupning är antagen saknas tydliga ställningstaganden kring mark- och vattenanvändningen på ön.

En revidering av VA-planen pågår nu, och i april 2018 fick förvaltningen i uppdrag att återuppta arbetet med den fördjupade översiktsplanen för Tynningö.

Väg 274

Väg 274 som går igenom kommunen är klassad som primär transportled för farligt gods från norra Bogesund fram till Rindö. Detta ställer särskilda krav på utredning och förebyggande av risker vid byggande i närheten av vägen. När det kommer till bebyggelse inom äldre detaljplaner där de här riskerna inte har prövats medför det mycket stora krav på den enskilde fastighetsägaren att utreda risken. Det vore lämpligt att kommunen tar fram en uppdaterad riskutredning för väg 274 som kan fungera som underlag för såväl planläggning som bygglov.

Utredningsområde Vaxön

I planen sägs att "Vaxöns utveckling ska studeras i en fördjupning av översiktsplanen eller i ett program" samt "I första hand bör en övergripande analys av nuvarande stadsstruktur med bebyggelse, gator och grönområden tas fram för att hitta lämpliga områden för utveckling".

Arbetet med ett planprogram för Vaxön har påbörjats och ett förslag har varit på samråd under 2015. Ett planprogram för Vaxholms kajer har även godkänts under 2017. Under mandatperioden har ett för kommunen stort antal nya planuppdrag givits för detaljplaner på Vaxön.

En av de viktigaste strategiska frågorna för programmet för Vaxön och utvecklingen i stort är möjligheten att utveckla väg 274 till en gata med mer stadsmässig karaktär genom hastighetsdämpande åtgärder, och större möjligheter att bygga närmare vägen. För att detta ska vara möjligt behövs en förändring av vägens klassning som primär led för farligt gods.

Utredningsområde södra Resarö:

I *Vaxholm 2030* skrivs att området ska studeras på övergripande nivå i ett detaljplaneprogram som bör omfatta både Killingen och Engarn och ska studera bibehållen natur- och landsbygd, strandskydd, kulturmiljö, trafikförsörjning, nya och befintliga bostäder, service, aktiviteter och verksamheter. Under 2017 gav kommunen ett negativt planbesked för ny bebyggelse inom ett större område på Killingen med hänvisning till att bebyggelseutvecklingen först behöver studeras i ett större sammanhang.

Utredningsområde västra Rindö:

Utveckling inom området västra Rindö utreds inom formen för ett planprogram. I översiktsplanen föreslås en utveckling av området som gör det till en förlängning av stadskärnan på Vaxön. Arbetet med planprogram för Rindö smedja påbörjades 2012 med samråd 2015. Fokus ligger främst på att möjliggöra bostäder, en eventuell ny anslutningsväg till Skarpö samt ett ytterligare färjeläge på Rindö.

Utredningsområde Norra Bogesund:

Sedan Vaxholm 2030 antogs har avgränsningen för riksintresset friluftsliv kring Bogesund ändrats för att harmonisera mer med naturreservatet, och det tidigare utvidgade strandskyddet har minskats från 300 till 100 meter från strandlinjen. De flesta hinder som nämns i planen för utveckling inom området är

därmed borta, med andra ord är förutsättningarna för att arbeta vidare med detta utredningsområde goda.

Kommunen befinner sig just nu i ett skede med intresse av att förvärva området från Statens Fastighetsverk (SFV). En av de viktigaste frågorna som kvarstår är att hitta en bra lösning för en ny avfart från väg 274. Översiktsplanen föreslår att en fördjupning av översiktsplanen ska tas fram när det blir aktuellt att påbörja planering av området.

Bedömning

Förvaltningens bedömning är att översiktsplanen är aktuell vad gäller grunddragen i fråga om mark- och vattenanvändningen, men vill belysa behovet av de planeringsunderlag och planer som förvaltningen nu arbetar med.

Hur den byggda miljön ska användas, utvecklas och bevaras

Av översiktsplanen ska framgå kommunens syn på hur den byggda miljön ska användas, utvecklas och bevaras (3 kap. 5 § 1 PBL).

I Vaxholm 2030 finns en rad riktlinjer och förhållningssätt till hur den byggda miljön ska utvecklas och bevaras. Dessa är fortfarande aktuella. Ytterliga riktlinjer för kajmiljön i Vaxholms stadskärna finns i planprogrammet för Vaxholms kajer som även riktar in sig på utvecklingen och förvaltningen av de offentliga miljöerna.

Däremot finns ett behov av uppdaterade och mer genomgripande planeringsunderlag med hänsyn till kulturmiljö och det byggda kulturarvet. Stadsbyggnadsförvaltningen fick under 2017 i uppdrag att ta fram ett kulturmiljöprogram för Vaxholm.

Hur kommunen avser att tillgodose det långsiktiga behovet av bostäder

Av översiktsplanen ska framgå hur kommunen avser att tillgodose det långsiktiga behovet av bostäder (3 kap. 5 § 5 PBL).

I Vaxholm 2030 finns inga tydliga ställningstaganden utöver en redogörelse för det uppskattade bostadsbyggnadsbehovet enligt RUF5 2010 samt att kommunens egen prognos för antal nya bostäder per år ligger kring 100 bostäder per år.

Mål och riktlinjer för bostadsförsörjningen i Vaxholms stad 2018-2020 antogs av kommunfullmäktige i april 2018. Riktlinjerna fokuserar framför allt på utvecklingen fram till 2030. Riktlinjerna och den tillhörande prognosen förhåller sig väl till såväl översiktsplanen som RUF5 2010 och förslaget till RUF5 2050 för åren fram till 2030.

Eftersom tidshorizonten för den kommunövergripande översiktsplanen är 2030 saknas det ställningstaganden kring bebyggelseutvecklingen i kommunen för perioden efter det. Detta påverkar även kommunens befolkningsprognos som bland annat bygger på det förväntade bostadstillskottet, och bidrar till osäkerheter i planeringen av den kommunala verksamheten på längre sikt.

Fördjupningar och tematiska tillägg till översiktsplanen

För att en ändring av översiktsplanen genom fördjupning eller tillägg ska fortsätta gälla när en ny kommunövergripande översiktsplan tas fram måste det uttryckligen bekräftas när planen antas. Nedan redogörs för länsstyrelsens bedömning av planernas aktualitet, större förändringar som har skett inom planområdet samt en rekommendation för hur planen ska hanteras vid framtagande av en ny kommunövergripande översiktsplan.



Fördjupad översiktsplan för Resarö (1993)

Ställningstagande till planen i Vaxholm 2030: i huvudsak aktuell.

Förändrade förutsättningar: strandskyddet har delvis utvidgats inom området för Killingen och planerna för ombyggnationen av Engarns vägskaft till cirkulationsplats har kommit betydligt längre.

Bedömning: enligt den kommunövergripande översiktsplanen ska ”utvecklingen inom de södra delarna av Resarö studeras på en övergripande nivå i ett detaljplaneprogram”. Även i den fördjupade översiktsplanen pekades delar av det här området ut för möjlig bebyggelseutveckling, men det behövs ett uppdaterat planeringsunderlag och nya ställningstaganden kring detta. I övrigt rekommenderas inte att den fördjupade översiktsplanen bekräftas, det vill säga fortsätter gälla när en ny översiktsplan tas fram. Förvaltningen bedömer planen som delvis aktuell.

Fördjupad översiktsplan för Kullön – Söderkulla ekoby (1994)

Ställningstagande till planen i Vaxholm 2030: i huvudsak aktuell.

Förändrade förutsättningar: den fördjupade översiktsplanen för Kullön får anses vara genomförd i sin helhet, fastän resultatet i vissa delar skiljer sig från det som föreslås i planen. Sedan fördjupningen antogs har ett lokalt naturreservat om ungefär 27 ha inrättats på västra delen av Kullön. Ett område på östra Kullön har även byggts ut med flerbostadshus under den senaste mandatperioden.

Bedömning: planen visar på ett genomgående sätt hur tankarna kring Söderkulla ekoby gick innan detaljplaneskedet. Utöver bebyggelsen på östra Kullön och det lokala naturreservatet stämmer den kommunövergripande översiktsplanen och dagens planeringsförutsättningar väl överens med fördjupningen. Däremot fyller planen ingen större funktion längre.

Förvaltningens rekommendation är att vid framtagandet av en ny översiktsplan ta tillvara på intentionerna i den fördjupade översiktsplanen genom riktlinjer för utveckling och bevarande, men inte bekräfta fördjupningen. Förvaltningen bedömer planen som i huvudsak aktuell.

Fördjupad översiktsplan för Rindö och Skarpö (2009)

Ställningstagande till planen i Vaxholm 2030: delvis aktuell.

Förändrade förutsättningar: Flera områden som i fördjupningen pekas ut för bebyggelseutveckling ligger i Vaxholm 2030 i områden utpekade som större grönområden (område 4, 5 och 9). I den kommunövergripande översiktsplanen har större tonvikt lagts vid bebyggelseutveckling nära färjeläget på västra Rindö inom området Rindö smedja än i fördjupningen. Verksamhetsområdet vid Rindö smedja förväntas också försvinna för att ge plats åt fler bostäder enligt samrådsförslaget till planprogram för Rindö smedja. Prioriteringen vid VA-utbyggnaden som anges såväl i Vaxholm 2030 som VA-planen gör att områdena för fritidshusomvandling i bland annat Annedal och Karlshill ligger senare än vad föreslogs i fördjupningen.

Bedömning: fördjupningen av översiktsplanen i delen Rindö och Skarpö innehåller ett gediget planeringsunderlag som fortfarande är relevant trots de förändringar som skett i översiktsplanen sedan 2009. Bland annat finns en genomgående analys av bebyggelseutvecklingens påverkan på trafiksituationen även utanför planområdet som bör lyftas fram i pågående planering. Förvaltningens bedömning är att planen är delvis aktuell.



Blåplan 2017-2030 (2017)

Planen bedöms inte av länsstyrelsen alls i den eftersom planen vid tiden för bedömningen inte var korrekt expedierad. Däremot är den så pass ny att det av såväl länsstyrelsen som kommunen inte anses vara nödvändigt att göra någon sådan bedömning.

Länsstyrelsens sammanfattade bedömning

Länsstyrelsen gör bedömningen att de statliga och mellankommunala intressena, som Länsstyrelsen har ett särskilt ansvar för enligt 3 kap. 16 § PBL, inte har sådan karaktär att de kräver en omarbetning av den kommunomfattande översiktsplanen. Översiktsplanen bör därmed även fortsättningsvis kunna utgöra stöd för plan-läggning och tillståndsgivning.

Länsstyrelsen noterar samtidigt att nya frågor och lagrum har aktualiserats sedan översiktsplanen antogs 2013. En del av kommunens antagna fördjupningar som hör till översiktsplan är i delar inte aktuella.

Länsstyrelsens bedömning av översiktsplanens fördjupningar och tillägg

Fördjupad översiktsplan Resarö (1993) bedöms av länsstyrelsen som i huvudsak aktuell. Fördjupad översiktsplan Kullön (1994) bedöms av länsstyrelsen som aktuell. Fördjupad översiktsplan Rindö och Skarpö (2009) bedöms av länsstyrelsen som delvis aktuell. Länsstyrelsen har inte gjort någon bedömning av Blåplanens aktualitet.

Förvaltningens sammanfattade bedömning av översiktsplanens aktualitet

Vaxholms översiktsplan bedöms vara i huvudsak aktuell.

Sedan den kommunövergripande översiktsplanen antogs har ett tematiskt tillägg i form av en Blåplan tagits fram. Denna bedöms som aktuell. Fördjupningen av översiktsplanen för Kullön bedöms som i huvudsak aktuell, medan fördjupningarna av delarna Resarö respektive Rindö och Skarpö bedöms som delvis aktuella.

De i Vaxholm 2030 utpekade utredningsområdena har till viss del följts av planarbeten, då främst pågående arbeten med planprogram för Vaxön respektive Rindö smedja. En stor del av de planeringsunderlag, planer och strategidokument som översiktsplanen pekade ut ett behov av har också tagits fram eller håller på att tas fram. Arbetet med att ta fram en fördjupning av översiktsplanen för Tynningö pågår.

Planeringsunderlag och ställningstaganden på en strategisk nivå behövs för de i Vaxholm 2030 utpekade utredningsområdena, samt för kommunen i stort vad gäller kulturmiljön och det byggda kulturarvet.



Bilaga 1: Genomförandet av översiktsplanen

Planeringsunderlag, planer och strategidokument

Sådant som listats som kommande planeringsunderlag i översiktsplanen markeras som understruken nedan.

Politiskt behandlade planeringsunderlag, riktlinjer och program

Antagna eller godkända sedan antagande av Vaxholm 2030

- VA-plan (2014)
- Miljöprogram för Vaxholm 2014-2020 (2014)
- Parkeringsnorm för Vaxholms stad (2014)
- Energiplan 2015-2020 Vaxholms stad (2015)
- Oljeskyddsplan (2017)
- Mål och riktlinjer för bostadsförsörjning i Vaxholms stad 2018-2020 (2018)
- Program för Kv. Landstinget 3 och 5 m fl. (2014)
- Planprogram för Vaxholms kajer (2017)
- Riktlinjer för hållbart byggande 2017-2021 (2017)

Pågående uppdrag för riktlinjer och program

- Fördjupad översiktsplan för Tynningö (uppdrag 2013, samråd 2015)
- Program för detaljplanering av Vaxön (uppdrag 2013, samråd 2015)
- Översyn av VA-plan (uppdrag 2017)
- Kulturmiljöprogram (uppdrag 2017)

Nya interna planeringsunderlag

Framtagna

- Parkprogram 2016-2020
- Spridningssamband för Vaxön
- Pollineringsplan 2018-2020

Pågående

- Förvaltningsplan för kommunens skogs- och naturmark
- Handlingsplan för invasiva arter

Ej påbörjade uppdrag som nämns som kommande planeringsunderlag i Vaxholm 2030

- Grönplan, komplettering
- Gestaltningssprogram för utformning och utveckling av väg 274 till stadsgata mellan Engarn och färjeläget på Vaxön
- Cykelplan



Planbesked som inte har lett till planuppdrag

Dp nr	Detaljplanenamn	Besked	Besked	Kommundel
Dp 415	Hammaren	Positivt	2016	Vaxön västra
	Killingen (Överby 2:64 och Överby 2:85)	Negativt	2017	Resarö

Nya detaljplaneuppdrag

Nedan listas de planuppdrag som givits sedan den kommunövergripande översiktsplanen antogs 2013:

Dp nr	Detaljplanenamn	Uppdrag	Kommundel
Dp 407	Landstinget 3 och 5	2014	Vaxön östra
Dp 408	Rindö hamn etapp 3	2014	Rindö
Dp 409	Vitsippan	2014	Vaxön västra
Dp 410	Norrberget	2014	Vaxön östra
Dp 411	Engarns vägskäl	2015	Resarö
Dp 412	Styrmannen 4	2016	Vaxön östra
Dp 413	Storäng västra	2016 (2012)	Resarö
Dp 414	Del av Vaxön 1:26	2015	Vaxön västra
Dp 416	Domaren 15 och 18	2016	Vaxön östra
Dp 417	Waxholms hotell	2016	Vaxön östra
Dp 418	Kulan 5 och 6	2017	Vaxön västra
Dp 421	Lägerhöjden 1 och 2	2017	Vaxön östra
Dp 422	Del av Lägret	2018	Vaxön östra

Detaljplaner som har vunnit laga kraft

Dp nr	Detaljplanenamn	Uppdrag	Laga kraft	Kommundel
Ädp 421	Lägerhöjden 1 och 2	2017	2018	Vaxön östra
Dp 403	Skarpö etapp 3	2013	2016	Skarpö
Dp 412	Styrmannen 4	2016	2017	Vaxön östra
Dp 400	Rindö hamn etapp 2	2014 (2009)	2016	Rindö
Dp 406	Söderfjärdsskolan	2013	2015	Vaxön västra
Dp 399	Skutvikshagen	2013	2014	Vaxön östra



Bebyggelseutveckling

Färdigställda projekt

Nedan listas projekt som har färdigställts sedan den kommunövergripande översiktsplanen antogs 2013:

- Påsundsstrand på Vaxön (2016)
- Ny idrottshall Vaxön (2016)
- Kronängsskolan på Vaxön (2017)
- Östra Kullön (2017)
- Utbyggnad av VA – Rindö hamn (2017)

Projekt under genomförande

Nedan listas projekt som håller på att genomföras och just nu är i "byggfasen":

- Rindö hamn etapp I
- Skutvikshagen
- Utbyggnad av VA – Skarpö och Storäng östra på Resarö



Enheten för samhällsplanering
Karin von Sydow

Vaxholms kommun

Länsstyrelsens sammanfattande redogörelse inför Vaxholms kommuns prövning av översiktsplanens aktualitet

Stockholms län växer stadigt och ett bostadsbyggande som både håller hög volym och hög takt är avgörande för länets utveckling. Kommunernas översiktsplanering är en grundbult i detta arbete.

En aktuell översiktsplan med tydliga ställningstaganden underlättar framtida detaljplanering för bostadsbebyggelse och är därför ett avgörande verktyg för att nå målsättningar om ett ökat bostadsbyggande.

Kommunfullmäktige ska därför under varje mandatperiod avgöra om översiktsplanen är aktuell eller behöver göras om. Länsstyrelsen ska på eget initiativ eller på begäran redovisa statliga och mellankommunala intressen som är av betydelse för planens aktualitet.

Kommunens gällande översiktsplan

Vaxholms kommun översiktsplan antogs 16 december 2013. Till översiktsplanen hör Länsstyrelsens granskningsyttrande daterat den 24 juli 2013. Planen har inte aktualitetsprovats tidigare. Det finns tre antagna fördjupningar av översiktsplanen:

- Rindö och Skarpö, antagen 2009 – delvis aktuell
- Resarö, antagen 1993 – i huvudsak aktuell
- Kullön, antagen 1998 - aktuell

Länsstyrelsens sammanfattande bedömning

Länsstyrelsen gör bedömningen att de statliga och mellankommunala intressena, som Länsstyrelsen har ett särskilt ansvar för enligt 3 kap. 16 § PBL, inte har sådan karaktär att de kräver en omarbetning av den kommunomfattande översiktsplanen. Översiktsplanen bör därmed även fortsättningsvis kunna utgöra stöd för planläggning och tillståndsgivning.

Länsstyrelsen noterar samtidigt att nya frågor och lagrum har aktualiserats sedan översiktsplanen antogs 2013. En del av kommunens antagna fördjupningar som hör till översiktsplan är i delar inte aktuella.

Synpunkter utifrån Länsstyrelsens granskningsyttrande

Nedan presenteras hur förändrade förutsättningar förhåller sig till Länsstyrelsens synpunkter i granskningsyttrandet från 2013.

Riksintresse för friluftsliv enligt 3 kap 6 § Miljöbalken – Bogesundslandet

Datum
2017-12-19

Beteckning
401-48003-2017

Sedan översiktsplanen antogs har Naturvårdsverket gjort en översyn över områdena för riksintresse för friluftsliv där Bogesundslandet ingick. Enligt beslut från Naturvårdsverket 21 april 2016 (ärendenr: NV-02426-16) har utbredning av riksintresset för friluftsliv minskat något så att utbredningen i huvudsak stämmer överens med det beslutade naturreservatet. Länsstyrelsens synpunkt om att kommunens utredningsområde för ändrad markanvändning omkring väg 274 kan inverka på riksintresset är således inte längre aktuell.

Miljö kvalitetsnormer för vatten

Länsstyrelsens synpunkter är tillgodosedda i antagen plan. Nya förutsättningar för hur MKN för vatten ska bedömas i planeringen har dock tillkommit sedan dess. Detta behöver beaktas i fortsatt planering.

Mellankommunala frågor och risker – väg 274

Länsstyrelsens synpunkter om att väg 274 fortsatt ska ses som omledningsväg och som väg för farligt gods kvarstår. Länsstyrelsen ser att dessa funktioner kommer att behöva finnas till dess att nya infrastruktursatsningar i regionen är på plats och då eventuellt kan avlasta väg 274.

Risk för översvämning, ras, skred och erosion

Länsstyrelsen synpunkter är tillgodosedda i antagen plan.

Bebyggelsen lämplighet med hänsyn till hälsa och säkerhet m.m.

Länsstyrelsens synpunkt om att hänsyn till hälsa och säkerhet kommer att följas upp i efterföljande planering kvarstår.

Övrigt

Höjdrestrukturer riksintresse Luftfart

Länsstyrelsens synpunkt är tillgodosedd i antagen plan.

Farleder

Länsstyrelsens synpunkt är tillgodosedd i antagen plan.

Strandskydd

Översynen av det utvidgade strandskyddet är klart. Området norr om väg 274 på Bogesundslandet har inte längre ett utvidgat strandskydd. Detta enligt Länsstyrelsens beslut 18 november 2014 (ärendenr: 511- 39874-2012). Beslutet har vunnit laga kraft 14 september 2017 genom regeringens beslut M2014/02985/Me.

Nya förhållanden som särskilt behöver uppmärksammas

Nedan redovisas kortfattat statliga och mellankommunala frågor som berör Vaxholms kommun och som är nya sedan gällande översiktsplan antogs. De statliga och mellankommunala intressen som kan ha betydelse för översiktsplanens aktualitet och för kommunens översiktsplanering, redovisas mer utförligt i Länsstyrelsens *Sammanställning av statliga och mellankommunala intressen av betydelse för kommunernas planering*. Den senaste versionen av

Datum
2017-12-19

Beteckning
401-48003-2017

sammanställningen är daterad 7 februari 2017, och finns tillgänglig på Länsstyrelsens webbplats.

Riksintressen

- Länsstyrelsen har påbörjat en översyn av kulturmiljövårdens riksintressen. Under de närmaste åren kommer de flesta av länets riksintressen för kulturmiljövården inventeras och analyseras på nytt. Värdeexperter, urval och avgränsningar kommer att ses över. Målet är att nya kunskapsunderlag ska finnas framtagna för samtliga områden i länet och att de utpekade riksintressena ska vara aktualiserade med förnyade beslut från Riksantikvarieämbetet där så krävs. Aktualiseringen ska ske i dialog med länets kommuner. Syftet är att skapa en ökad förutsägbarhet och tydlighet i frågor som rör planering och byggande i länet.
- Översynen av riksintressena för friluftslivet är klar. Bogesundslandet har fått en ny avgränsning efter beslut 21 april 2016. Utbredningen och värdebeskrivningar går att hitta på naturvårdsverkets kartverktyg skyddad natur.

Miljökvalitetsnormer för vatten

- Vattenmyndigheten i Norra Östersjöns vattendistrikt har upprättat förslag till förvaltningsplan, förslag till miljökvalitetsnormer och förslag till åtgärdsprogram med tillhörande miljökonsekvensbeskrivning för perioden 2015–2021. Regeringen beslutade om en prövning av förslagen till åtgärdsprogram. Denna prövning är nu klar och Vattenmyndigheterna har uppdraget att fastställa de nya åtgärdsprogrammen för 2017 - 2021.
- EU-domstolen meddelade i en dom den 1 juli 2015, mål C461/13, gällande hur miljökvalitetsnormerna enligt ramdirektivet för vatten ska tolkas och tillämpas i tillståndsärenden, att de funnit att medlemsstaterna är skyldiga att inte meddela tillstånd till verksamheter som riskerar att orsaka en försämring av status eller när uppnående av god ekologisk ytvattenstatus äventyras. I domen tolkar EU-domstolen också begreppet försämring i ramdirektivet såsom en försämring till en lägre klass för en enskild kvalitetsfaktor, även om inte den sammanvägda statusen försämras. Vidare anser domstolen att för en kvalitetsfaktor som redan befinner sig i lägsta klass innebär varje försämring av denna en försämring av status. En slutsats av domen är att det i planärenden kommer ställas större krav på att visa att planförslaget inte riskerar att leda till en försämring av status eller att det äventyrar att miljökvalitetsnormer för vatten kan följas.

Mellankommunala frågor

- Arbetet pågår med att ta fram en ny regional utvecklingsplan för Stockholmsregionen. Utgångspunkten för arbetet är den nuvarande planen, RUF 2010.

Datum
2017-12-19

Beteckning
401-48003-2017

Planen har under hösten 2017 varit på utställning. Den slutliga planen ska beslutas i landstingsfullmäktige under 2018.

- En regional cykelplan, som pekar ut stråk för arbetspendling med cykel, redovisades i februari 2014 av Trafikverket, Landstinget och Länsstyrelsen. Med start i oktober 2015 följs cykelplanen upp i ett årligt cykelbokslut.
- Länsplanen för transportinfrastruktur i Stockholms län 2014–2025 fastställdes våren 2014. Arbete pågår med den nya länsplanen för transportinfrastruktur för 2018–2029. Planen har varit på remiss hösten 2017 och ska fastställas under 2018.

Hälsa, säkerhet och riskfrågor

- Länsstyrelsen har 2015 fastslagit rekommendationer för lägsta grundläggningsnivå vid Östersjöns kust med hänsyn till risken för översvämning. Rekommendationen utgår ifrån en 100-års nivå år 2100 med påslag för faktorer såsom vågor och vinduppstuvning samt en säkerhetsmarginal för fortsatt höjning efter 2100. Rapporten går att hitta på Länsstyrelsens hemsida. Rekommendationerna är avsedda som stöd i kommunernas planering av ny bebyggelse som ligger i översvämningshotade områden.
- SMHI har 2015 tagit fram en regional klimatanalys för Stockholms län. Tillgängligt kartunderlag för länet finns att hitta på SMHI:s hemsida.
- Länsstyrelsen har tagit fram en lågpunktskarta som visar de potentiellt instängda områdena i terrängen, och som vid skyfall kan riskera att översvämmas. Denna kan användas i övergripande planering. Karteringen är rent topografisk och tar inte hänsyn till infiltration eller dagvattensystemets kapacitet.
- Den 2 januari 2015 skedde ändringar i miljöbalken och plan- och bygglagen för att skapa förutsättningar för ett ökat bostadsbyggande i bullerutsatta områden utan att riskera påverkan på människors hälsa. I juli 2017 beslutade regeringen också om en ändring i förordningen om buller (2015:216) som innehåller nya riktvärden för utomhusbuller. Ändringen, som trädde i kraft den 1 juli 2017, innehåller riktvärden för utomhusbuller från spår-, väg- och flygtrafik vid bostadsbyggnader.
- Länsstyrelsen har tagit fram riktlinjer för planering utmed transportleder för farligt gods; *Riktlinjer för planläggning intill vägar och järnvägar där det transporteras farligt gods* (2016:4). Syftet med riktlinjen är att ge vägledning och underlätta hanteringen av riskfrågor relaterade till farligt gods i planprocessen. Riktlinjen tydliggör även hur Länsstyrelsen i Stockholms län bedömer risker vid granskning av detaljplaner och översiktsplaner.

Datum
2017-12-19

Beteckning
401-48003-2017

Övriga frågor

- Länsstyrelsen har tagit fram ett nytt faktablad för vilka myndigheter kommunen måste samråda med vid planering av höga byggnader och objekt. Faktabladet 2017:9 går att hitta på Länsstyrelsens hemsida.
- Status kring projektet Stockholm ström och de delar som berör Vaxholms kommun framgår av Stockholms ströms webbplats, www.stockholmsstrom.net.
- I november 2014 tog Länsstyrelsen beslut om utvidgat strandskydd för delar av Vaxholms kommun. Beslutet överklagades till regeringen och ändrades i delar, det har därmed vunnit laga kraft september 2017.
- Boverket har tillsammans med Movium vid Sveriges lantbruksuniversitet tagit fram en vägledning för planering, utformning och förvaltning av barns och ungas utemiljö med särskilt fokus på skolgårdar och förskolegårdar. Boverket har även tagit fram allmänna råd till 8 kap. 9 § andra stycket samt 10–11 §§ PBL (BFS 2015:1 FRI).
- En reviderad kulturmiljölag (1988:950) trädde i kraft den 1 januari 2014. En av den nya lagens viktigaste förändringar gäller fornlämningar. Från 2014 finns också nya nationella kulturmiljömål.
- Ändringar i lagen (2000:1383) om kommunernas bostadsförsörjningsansvar trädde ikraft den 1 januari 2014.

Formalia kring ställningstagandet till översiktsplanens aktualitet

Det bör uppmärksammas att Länsstyrelsens ställningstagande om översiktsplanens aktualitet begränsas till de krav som ställs i 3 kap. 5 § PBL. Det vill säga i vilken utsträckning planens intentioner fortfarande är aktuella med hänsyn till nya förutsättningar.

Innehållet i planen kan inte ändras genom beslutet. Fullmäktiges ställningstagande innebär således ingen revidering av översiktsplanen eller delar av den. Om kommunfullmäktige finner att översiktsplanen är inaktuell, är det naturligt att kommunen tar ställning till att inleda en översyn av planen, eller delar av den.

Uttalanden från kommunfullmäktige och Länsstyrelsen i samband med aktualitetsprövningen är ändå av betydelse. Dessa kan vara värdefulla i samband med den översiktliga planering som kontinuerligt sker i en kommun. Det kan därför vara värdefullt att som beslutsunderlag ställa samman dem i en separat handling som hålls tillgänglig tillsammans med den gällande översiktsplanen.

Efter att aktualitetsprövningen är genomförd ska kommunfullmäktiges beslut enligt 7 § plan- och byggförordningen (2011:338) skickas till Boverket och Länsstyrelsen samt till Landstinget såsom regionplaneorgan.

Datum
2017-12-19

Beteckning
401-48003-2017

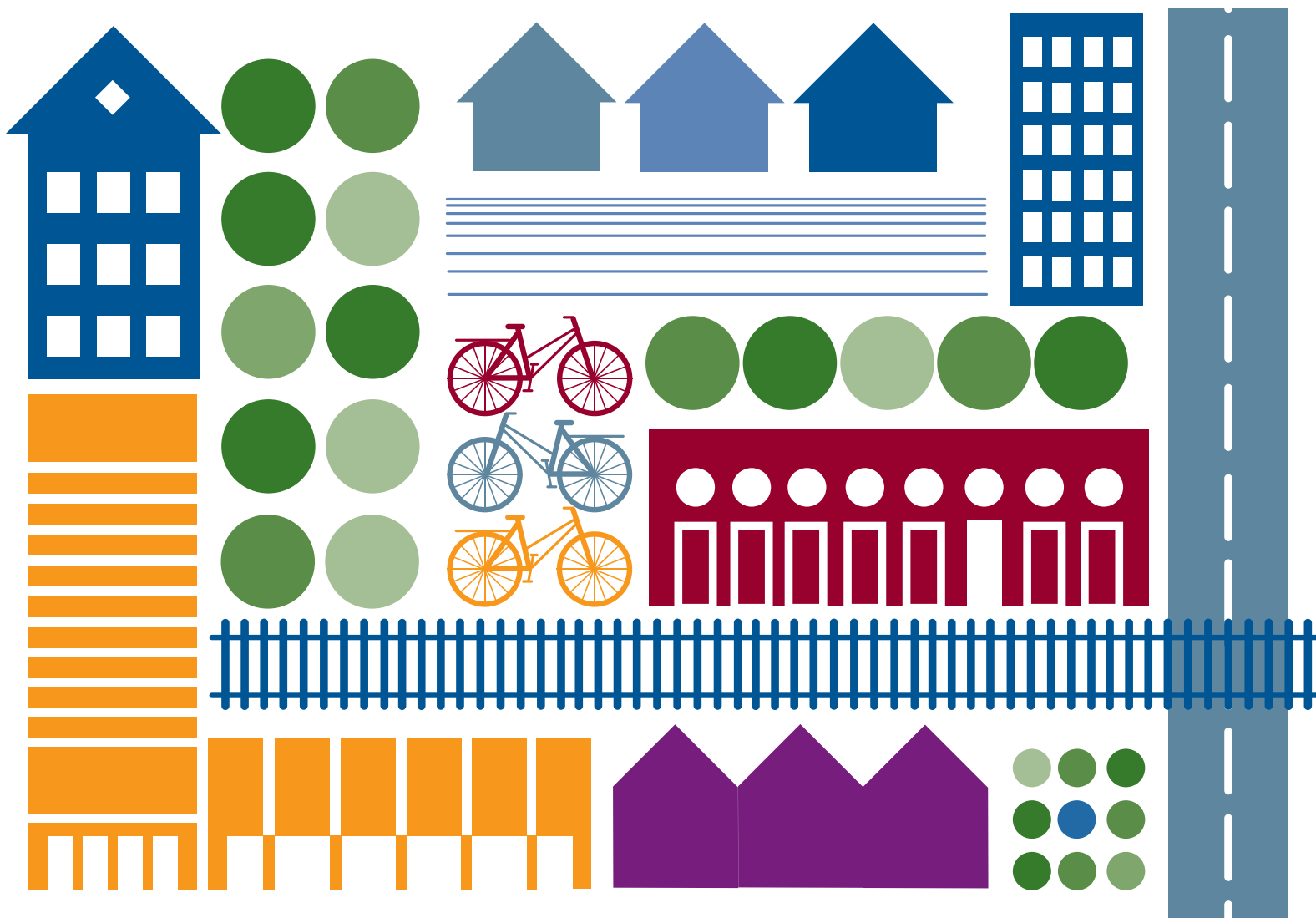
Detta beslut har fattats och godkänts digitalt av samhällsbyggnadsdirektör Patrik Åhnberg. Översiktsplanerare Karin von Sydow har varit föredragande.

Bilaga

Sammanställning – Statliga och mellankommunala intressen av betydelse för kommunernas planering

Sändlista (för kännedom)

Tillväxt- och regionplaneförvaltningen, SLL



SAMMANSTÄLLNING

STATLIGA OCH MELLANKOMMUNALA INTRESSEN
AV BETYDELSE FÖR KOMMUNERNAS PLANERING

INNEHÅLLSFÖRTECKNING

INLEDNING		3
Konsekvenser och miljöbedömning		3
Nationella mål	UPPDATERAT!	3
Kartunderlag		4
DEL 1: STATLIGA INTRESSEN, 3 kap. 16 § PBL		5
Riksintressen 3 kapitlet MB		6
Yrkesfiske		6
Naturvård, friluftsliv och kulturmiljövård	UPPDATERAT!	6
Kommunikationer	UPPDATERAT!	7
Energiproduktion och energidistribution		9
Industriell produktion		10
Vattenförsörjning		10
Totalförsvaret	UPPDATERAT!	11
Riksintressen 4 kapitlet MB		12
Målaren med öar och strandområden		13
Kustområdet och skärgården		14
Kungliga nationalstadsparken		15
Natura 2000		15
Miljö kvalitetsnormer (MKN)		17
MKN luft		17
MKN vatten		17
MKN fisk- och musselvatten		18
Strandskydd - Landsbygdsutveckling i strandnära lägen		19
Områden för landsbygdsutveckling i strandnära lägen		19
Mellankommunal samordning		20
Regional utvecklingsplan för Stockholmsregionen, RUF 2010		20
Hälsa, säkerhet och riskfrågor		22
Trafikbuller	UPPDATERAT!	22
Industri- och verksamhetsbuller		22
Klimatförändringar	UPPDATERAT!	23
Risker i samhället		25
Överdäckningar		26
Förorenade områden		27
DEL 2: ÖVRIGA ALLMÄNNA INTRESSEN		29
Bostadsförsörjning	UPPDATERAT!	30
Länsplan för transportinfrastruktur	UPPDATERAT!	31
Jord- och skogsbruk		32
Kulturmiljövården i planeringen		34
Skyddade områden		36
Havsplanering		38
Barn och ungas utemiljöer		38
Dagvatten		39

INLEDNING

Stockholm är Sveriges huvudstadsregion och tillväxtmotor. År 2030 bedöms länet ha över 2,6 miljoner invånare. För att möta de utmaningar som Stockholmsregionen står inför behövs en hållbar samhällsplanering, och en god dialog mellan stat och kommun.

Som ett stöd till kommunerna i deras fysiska planering har Länsstyrelsen tagit fram denna sammanställning över statliga och mellankommunala intressen. Den handlar om frågor som ingår i länsstyrelsens tillsynsansvar enligt plan- och bygglagen, men den innehåller även andra allmänna intressen som är viktiga att hantera i översiktsplaneringen.

Sammanställning är även en del i Länsstyrelsens åtagande att minst en gång under varje mandatperiod lämna en sammanfattande redogörelse till kommunerna, som underlag för aktualitetsprövning av översiktsplanen.

Konsekvenser och miljöbedömning

I arbetet med att ta fram eller ändra en översiktsplan ingår enligt plan- och bygglagen att analysera konsekvenserna av de strategier och förändringar i mark- och vattenanvändningen som diskuteras. Processen med att bedöma konsekvenserna och den konsekvensbeskrivning som blir resultatet bör vara bred och omfatta hela hållbarhetsbegreppet, det vill säga de sociala, ekonomiska och miljömässiga dimensionerna, men även andra aspekter såsom relevanta juridiska och tekniska aspekter.

Utöver kravet att översiktsplanen ska innehålla en konsekvensbeskrivning krävs i de flesta fall också en miljöbedömning enligt miljöbalken. Då ska en särskild miljökonsekvensbeskrivning upprättas. Konsekvensanalys enligt plan- och bygglagen och miljöbedömning enligt miljöbalken kan med fördel samordnas, så länge de särskilda krav som gäller för en miljöbedömning uppnås. Bestämmelserna om miljöbedömning och miljökonsekvensbeskrivningens innehåll finns i miljöbalken och i miljöbedömningsförordningen.

Det finns preciserade krav på vad en miljökonsekvensbeskrivning ska innehålla. Samtidigt ska innehållet anpassas till vad som är rimligt. Det innebär att uppgifterna som ska tas in i miljökonsekvensbeskrivningen ska vara anpassade utifrån planens innehåll och detaljeringsgrad. Vissa frågor kan bedömas bättre i efterföljande planering och prövning. Avgränsningen av miljökonsekvensbeskrivningens innehåll ska göras i samråd med länsstyrelsen och de kommuner som berörs.

Konsekvensanalysen och miljöbedömningen ska vara en del av planprocessen och influera utformningen av planen. I analysen ingår bl.a. att bedöma hur planförslaget förhåller sig till nationella och regionala mål, planer och program. Viktiga mål att beakta i den översiktliga planeringen är exempelvis miljö- och folkhälsomålen.

>> PBL Kunskapsbanken om konsekvenser i översiktsplaneringen

Nationella mål

Både på nationell och internationell nivå finns övergripande mål och strategier för ett hållbart samhällsbyggande. Utgångspunkten är att vi människor inte får leva i dag på ett sätt som förstör våra barns och framtida generationers möjlighet att leva ett bra liv.

KONTAKT

Rapporten har sammanställts inom Samhällsbyggnadsavdelningen, enheten för samhällsplanering. Kontakta gärna oss för frågor:

Karin von Sydow
Eva Darolf Linnros
Anna Knight

3 kap. 6 § PBL

Översiktsplanen ska utformas så att innebörden och konsekvenserna av den tydligt framgår.

3 kap. 9 § PBL

Under samrådet ska kommunen redovisa förslagets innebörd, skälen för förslaget, förslagets konsekvenser och det planeringssunderlag som har betydelse från nationell, regional, mellankommunal eller annan synpunkt.

3 kap. 8 § PBL

Om planförslaget kan antas medföra en sådan betydande miljöpåverkan som avses i 6 kap. 11 § miljöbalken, ska kommunen låta det bli föremål för samråd och granskning på ett sätt som uppfyller också kraven i 6 kap. 11–18 och 22 §§ miljöbalken. Om en miljökonsekvensbeskrivning upprättas ska den finnas tillsammans med planförslaget.

Översiktsplanen ska ange hur kommunen i den fysiska planeringen avser att ta hänsyn till och samordna översiktsplanen med relevanta nationella mål, planer och program av betydelse för en hållbar utveckling. Det är kommunen som avgör vilka mål som är relevanta att ta upp i sin översiktsplanering. Länsstyrelsen anser att den regionala utvecklingsplanen för i Stockholms län, RUF5 2010, i stor utsträckning har omsatt de nationella mål som rör samhällsbyggandet till regional nivå genom vision, mål och strategier samt även mark- och vattenanvändning och bebyggelsestruktur.

På PBL Kunskapsbanken har Boverket listat alla nationella mål som är relevanta för den fysiska planeringen. De är uppdelade i fem olika kategorier: Demografi, Bebyggelse, Ekonomi, Natur & Miljö samt Infrastruktur. Boverket har också på regeringens uppdrag format en vision för stadsutvecklingen "Vision Sverige 2025". Tolv Sverigebilder visar alternativa vägar för framtidens fysiska samhällsplanering och beskriver den riktningsändring som krävs för att vi ska nå ett hållbart samhälle år 2050. På PBL Kunskapsbanken finns också en vägledning kring hållbar utveckling i översiktsplaneringen, bland annat med koppling till nationella mål, planer och program.

>> Sammanställning av nationella mål på PBL Kunskapsbanken

>> Vision 2025

>> Hållbar utveckling i översiktsplaneringen

>> Översiktsplanering för minskad klimatpåverkan

>> RUF5 2010

>> Nya klimatlagen och dess betydelse för planering

Miljömålen

Länsstyrelsen har en samordnande roll i det regionala arbetet med miljömålen. Inom ramen för miljö- och samhällsbyggnadsdialogen har sex av de 16 nationella miljömålen valts ut för prioriterade insatser i länet. Som ett stöd i arbetet har det regionala Miljö- och samhällsbyggnadsrådet enats om ett antal strategier, åtgärdsprogram och gemensamma insatser för följande miljömål:

- Begränsad klimatpåverkan
- Frisk luft
- Giftfri miljö
- Ingen övergödning
- God bebyggd miljö
- Ett rikt växt- och djurliv

>> Läs mer om Miljömålen

>> Läs mer om regionala miljö- och samhällsbyggnadsdialogen

Kartunderlag

De geografiska områden som är berörda av olika statliga och allmänna intressen finns redovisade på Länsstyrelsens webbGIS. Många planeringsunderlag är också tillgängliga i olika GIS-format.

>> Länsstyrelsens GIS-tjänster

3 kap. 5 § punkt 4 PBL

Av översiktsplanen ska framgå 4. hur kommunen i den fysiska planeringen avser att ta hänsyn till och samordna översiktsplanen med relevanta nationella och regionala mål, planer och program av betydelse för en hållbar utveckling inom kommunen,

Ladda ner GIS-data

1

STATLIGA INTRESSEN

3 KAP § 16 PBL

RIKSINTRESSEN 3 KAPITLET MILJÖBALKEN

Områden av riksintresse är del av miljöbalkens (1998:808) grundläggande bestämmelser för hushållning med mark- och vattenområden. Ansvariga myndigheter för att lämna uppgifter om områden av riksintressen framgår av 2 § förordningen (1998:896) om hushållning med mark- och vatten m.m. Ett riksintresseområde är inte permanent utan kan revideras utifrån ny kunskap.

Av översiktsplanen ska enligt 3 kap. 5 § PBL framgå hur kommunen avser att tillgodose redovisade riksintressen. Det är bara vid ny eller ändrad markanvändning som ett område av riksintresse får praktisk betydelse.

Om ett område är av riksintresse för flera oförenliga ändamål, ska företräde ges åt det eller de ändamål som på lämpligaste sätt främjar en långsiktig hushållning med marken, vattnet och den fysiska miljön i övrigt. Behövs området, eller del av detta, till en anläggning för totalförsvaret ska försvarsintresset ges företräde. Beslut med stöd av denna bestämmelse får inte strida mot bestämmelserna i 4 kap. MB.

>> Om riksintressen på PBL Kunskapsbanken

Yrkesfiske

Av Fiskeriverkets beslut från 2006-02-28, framgår vilka områden som bedömts vara av riksintresse. I Stockholms län är flera havsområden längs kusten och skärgården, liksom Mälaren, utpekade som riksintresse. Inom Stockholms län specificeras riksintresset för Mälaren som fångstområde för yrkesfisket. Nynäshamn och Torö är utpekade som fiskehamnar av riksintresse.

>> Rapport - Områden av riksintresse för fisket

>> Läs om Fredningsområden för fisk i delen om Allmänna intressen

Naturvård, friluftsliv och kulturmiljö

Naturvård

I Stockholms län finns 53 områden av riksintresse för naturvården, med en sammanlagd areal av drygt 486 000 hektar. Största arealen utgörs av områden i Stockholms skärgård. Beskrivningar av riksintressena för naturvård redovisas i Länsstyrelsens rapport 2001:15 "Områden av riksintresse för naturvård och friluftsliv".

>> Områdesbeskrivningar för riksintresse naturvård

Friluftsliv

Sedan 2013 har det pågått en översyn av friluftslivets riksintressen. Naturvårdsverket har våren 2016 och i februari 2017 överlämnat nya uppgifter om områden av riksintresse för friluftslivet till länsstyrelserna. Värdebeskrivningar och kartunderlag finns tillgängligt i

3 kap. 5 § andra stycket MB
Områden som är av riksintresse för yrkesfisket ska skyddas mot åtgärder som kan påtagligt försvåra näringens bedrivande.

Ansvarig myndighet för att lämna uppgifter om områden av riksintresse för yrkesfisket är Havs- och vattenmyndigheten. Tidigare var Fiskeriverket ansvarig myndighet.

Ladda ner GIS-data
Riksintresse Yrkesfiske,
MB 3:5 (hamnar, hav, sjöar
och vattendrag)

kartverktyget *Skyddad natur* och via *Miljödataportalen*. I Stockholms län har nio områden uppdaterats och fyra tillkommit.

- Tärnanområdet
- Bogesund
- Nacka-Erstavik-Flaten
- Björkfjärden-Prästfjärdens övarld
- Tyresta-Åva-Galö
- Hanveden
- Stockholms skärgård, yttre delen
- Stockholms skärgård, mellersta delen
- Tullgarn-Södra Mörkö
- Bornsjön – **nytt**
- Järvafältet – **nytt**
- Ulriksdal-Haga-Djurgården – **nytt**
- Rösjön-Vallentunasjön-Rönninge by – **nytt**

>> [Skyddad natur](#)

>> [Miljödataportalen](#)

Kulturmiljövård

I Stockholms län finns 131 områden av riksintresse för kulturmiljövård. Stockholms innerstad utgör ett samlat riksintresse i egenskap av politiskt, administrativt och kulturellt centrum sedan medeltiden. Ett 30-tal av länets riksintressanta kulturmiljöer består av slotts- och herrgårdsmiljöer, ofta med kontinuerligt brukande av marken sedan forntiden, men även mer sentida miljöer som industrier, egnahems- och sommarstugeområden finns representerade.

>> [Områdesbeskrivningar för riksintresse kulturmiljövård](#)

Riksantikvarieämbetet har tagit fram en handbok om "Kulturmiljövårdens riksintressen enligt 3 kap. 6 § MB". Handboken ska bidra till en mer ändamålsenlig tillämpning av kulturmiljövårdens riksintressen och en ökad samsyn mellan berörda aktörer.

>> [Handbok för kulturmiljövårdens riksintressen](#)

Översyn av riksintressen för kulturmiljövården i Stockholms län

Sedan 2015 arbetar Länsstyrelsen med en översyn av områden i länet som klassats som riksintresse för kulturmiljövården. Syftet är att aktualisera och uppdatera dem. För riksintresset Stockholms stad tog Länsstyrelsen i samarbete med Stockholms stadsmuseum år 2014 fram ett kunskapsunderlag med titeln *Alla tiders Stockholm*.

>> [Läs mer om uppdatering av länets riksintressen för kulturmiljö](#)

>> [Läs om kulturvården i planeringen, i delen om allmänna intressen](#)

Kommunikationer

Trafikverket beslutade senast i november 2010 om riksintressen för trafikslagets anläggningar. De utpekade riksintressena uppdateras en gång per år för att materialet ska hållas så korrekt som möjligt. Den senaste uppdateringen gjordes i februari 2013.

>> [Om riksintresse trafikanläggningar på Trafikverkets webbplats](#)

3 kap. 6 § andra stycket MB
Områden som är av riksintresse för naturvården, kulturmiljövården och friluftslivet ska skyddas mot åtgärder som kan påtagligt skada natur- eller kulturmiljön.

Ansvarig myndighet för att lämna uppgifter om områden av riksintresse för naturvård och friluftsliv är Naturvårdsverket och Havs- och vattenmyndigheten. Riksantikvarieämbetet är ansvarig myndighet att lämna uppgifter om områden av riksintresse för kulturmiljövård.

Ladda ner GIS-data
Riksintresse Naturvård, Friluftsliv och Kulturmiljövård, MB 3:6

Väg

I Stockholms län är merparten av det befintliga statliga vägnätet av riksintresse. Riksintresset omfattar även anspråk på mark- och vattenområden för framtida vägförbindelser, liksom vägar som är under planering och där utbyggnad pågår.

Järnväg

I Stockholms län är hela det statliga järnvägnätet med stationer, spårområden, depåer och godsterminaler av riksintresse. I riksintresset ingår även Värtabanan, Roslagsbanan och Saltsjöbanan. Flera planerade nya anläggningar och ombyggnader i järnvägsnätet ingår i riksintresset, såsom Citybanan och fler spår på Mälärbanan.

Precisering av riksintresset Roslagsbanan

Trafikverket Region Stockholm har tillsammans med Landstingets trafikförvaltning tagit fram en precisering av Roslagsbanans anspråk som anläggning av riksintresse. Arbetet har skett i samverkan med Länsstyrelsen. Preciseringen tydliggör riksintresseanspråket och ger därmed underlag och stöd i fysisk planeringen och tillståndsprövning.

>> Riksintresseprecisering av Roslagsbanan

Precisering av riksintresset Ostkustbanan

Riksintresset Ostkustbanan innefattar en utbyggnad av järnvägen med ytterligare två spår på sträckan Karlberg- Märsta/Arlanda/Uppsala. Trafikverket har 2016 färdigställt riksintressepreciseringen för Ostkustbanan, sträckan Solna - Uppsala. Preciseringen inkluderar det gemensamma arbetet som bedrivits av Trafikverket och Sollentuna kommun om hur riksintresset ska tillgodoses genom kommunen.

>> Riksintresseprecisering av Ostkustbanan

Luftfart

I Stockholms län ligger två flygplatser av riksintresse för luftfart. De är Bromma och Arlanda flygplatser. I riksintresset ingår behovet av en framtida utveckling av flygplatsen, liksom influensområden vad gäller bland annat flygbuller och höjdrestriktioner.

Influensområden - hinderytor

Transportstyrelsen ansvarar för beslut om s.k. bankod för varje flygplats till vilken hinderbegränsande ytor, hinderytor, är knutna. Byggnader och anläggningar får inte genomtränga angivna hinderytor. Höjdrestriktionerna omfattar även påbyggnader såsom fläktar, hisschakt, räcken, master m.m.

>> Beslutade hinderytor för flygplatser av riksintresse

I tidigt skede i detaljplanering eller på idéstadiet i ett projekt är det lämpligt att genomföra en lokaliseringsbedömning, även kallad flyghinderanalys, av en planerad hög byggnad/högt objekt. Som högt objekt räknas föremål som är 20 m eller högre. Analysen redovisar om objektet påverkar några flygplatser eller utrustning kopplat till flygplatser. Regler finns därtill för anmälan och markering av flyghinder och höga föremål enligt Luftfartsförordningen (2010:770) och Transportstyrelsens föreskrifter. Mer information finns på Trafikverkets webbplats.

>> Höga objekt och flyghinderanalys

>> Länsstyrelsens planeringsunderlag om höga byggnader och objekt

3 kap. 8 § andra stycket MB
Områden som är av riksintresse för anläggningar för kommunikationer ska skyddas mot åtgärder som kan påtagligt försvåra tillkomsten och utnyttjandet av anläggningarna.

Ansvarig myndighet för att lämna uppgifter om områden av riksintresse för anläggningar för kommunikationer är Trafikverket. Trafikverkets ansvar avser anläggningar för trafikslagen väg, järnväg, luftfart och sjöfart.

Ladda ner GIS-data
Riksintresse Kommunikationer, MB 3:8 (Trafikslag)

Precisering av riksintresset Stockholm-Bromma flygplats

En precisering av Stockholm-Bromma flygplats har tagits fram av Trafikverket i samvarian med Swedavia. Samråd har skett med Länsstyrelsen och Stockholms stad. Preciserings syftar till att säkra flygplatsens anspråk på influensområde och samtidigt klargöra möjligheter för stadsutveckling med bostäder.

>> Riksintresseprecisering av Stockholm-Bromma flygplats

Precisering av riksintresset Stockholm-Arlanda flygplats

Länsstyrelsen har tillsammans med dåvarande Luftfartsstyrelsen och Luftfartsverket Arlanda i beslut den 23 juni 2008, dnr 4003-05-15170, preciserat riksintresset. Preciseringsen avser reservat för en fjärde start- och landningsbana med alternativa lägen och influensområde för beräknat flygbuller på lång sikt enligt MB tillståndsgivna bullerkurvor.

Trafikverket har för avsikt att komplettera och uppdatera materialet från 2008 utifrån nytt miljötillstånd, enligt miljödom 2014-11-21, och pågående uppdrag avseende Bromma flygplats. Syftet är att analysera förutsättningarna att utveckla kapaciteten vid Arlanda flygplats för att möta framtida behov och eventuellt omhänderta en överflyttning av flygtrafik från Bromma flygplats.

>> Riksintresseprecisering av Stockholm Arlanda flygplats

Sjöfart

I Stockholms län finns fyra större allmänna hamnar, vilka är av riksintresse för sjöfart. Det är Stockholms hamn, Södertälje hamn, Kapellskär och Nynäshamns hamn. För närvarande pågår miljötilståndsprövning för en ny stor hamn vid Norvik i Nynäshamn. Länsstyrelsen anser att området vid Norvik är riksintresse för kommunikationer, se granskningsyttrande över Nynäshamns översiktsplan. Precisering av riksintresset finns för Stockholms respektive Södertälje hamn.

>> Riksintresset Stockholms hamn, Länsstyrelsens rapport 2005:17

>> Riksintresset Södertälje hamn, Länsstyrelsens rapport 2007:16

I Stockholms län finns även ett flertal farleder, av vilka flera är av riksintresse för sjöfart.

Energiproduktion och energidistribution

Vindbruk

Ett område som anges som riksintresse för vindbruk ska vara särskilt lämpligt för utvinning av elproduktion från vindenergi ur ett nationellt perspektiv. Energimyndigheten beslutade den 16 december 2013 om uppdaterade områden för riksintresse vindbruk, som baseras på enhetliga kriterier och undantag för hela landet. I Stockholms län finns sex riksintresseområden för vindbruk utpekade. De kommuner som berörs är Norrtälje, Värmdö, Haninge och Nynäshamn.

>> Om riksintresse vindbruk på Energimyndighetens webbplats

Energidistribution

Kraftledningsnätet i Stockholmsregionen består av stamnät, regionnät och lokalnät. Stamnätet är uppbyggt av ledningar och stationer för 400 kV och 220 kV och det förvaltas av Svenska Kraftnät. Länsstyrelsen har i olika sammanhang framfört att Statens energimyndighet bör peka ut stamnätet för eldistribution som riksintresse för energidistributionen. I avsaknad av ett sådant beslut har Länsstyrelsen gjort bedömningen att

3 kap. 8 § andra stycket MB
Områden som är av riksintresse för anläggningar för energiproduktion och energidistribution ska skyddas mot åtgärder som kan påtagligt försvåra tillkomsten och utnyttjandet av anläggningarna.

Ansvarig myndighet för att lämna uppgifter om områden av riksintresse för energiproduktion och energidistribution är Statens energimyndighet.

Ladda ner GIS-data
Riksintresse Energiproduktion, MB 3:8 (vindbruk)

stamnätet för elförsörjning med 400 kV och 220 kV ledningar/kablar inkl. transformatorstationer är av riksintresse.

Stockholms ström och Storstockholm Väst

Svenska Kraftnät har på regeringens uppdrag utrett utformningen av det framtida kraftledningsnätet 70-400 kV i Stockholmsregionen för att långsiktigt säkra regionens elförsörjning. Arbetet har bedrivits i samarbete med Länsstyrelsen, berörda kommuner, interkommunala samarbetsorgan samt regionnätägarna Vattenfall Eldistribution AB och Fortum. Utredningen har namnet "Stockholms ström". Behoven av effektuttag har dock ökat snabbare än vad som förutsågs när de nya nätstrukturen för Stockholmsområdet togs fram för snart 10 år sedan. Svenska kraftnät planerar därför för ytterligare förstärkning i form av en ny nord-sydlig 400 kV-förbindelse, benämnd Storstockholm Väst, genom västra delen av regionen. Den är tänkt att ersätta dagens 220 kV-förbindelse på sträckan Hamra-Överby-Beckomberga-Bredäng-Kolbotten samt mellan Odensala och Överby.

Utbyggnaderna kommer att pågå fram till omkring år 2025. Under tiden kan enskilda delprojekt komma att förändras. Den nya nätstrukturen gör att ca 15 mil luftledningar kommer att rivas, dock först när CityLink är byggd.

>> Planerade projekt i länets kommuner inom Stockholm Ström

Industriell produktion

Följande områden i Stockholms län är idag utpekade som riksintresse för anläggningar för industriell produktion.

- Området Hallstavik, Hallsta pappersbruk, Norrtälje kommun
- Området Nynäshamn, Nynäs AB Oljeraffinaderi, Nynäshamns kommun

Dessa områden har pekats ut av föregångare till Tillväxtverket. Det finns ingen närmare precisering av vad riksintresseanspråken innebär. Tillväxtverket har avvaktat utredningen kring riksintressesystemet inför eventuell översyn av riksintresse industriell produktion.

>> Riksintressen för industriell produktion

Vattenförsörjning

Havs- och vattenmyndigheten, HaV, har beslutat att 28 anläggningar är av riksintresse för vattenförsörjning. I Stockholms län är följande anläggningar utpekade:

- Görvälverket - Järfälla kommun
- Lovöverket - Ekerö kommun
- Norrvattens reservvattentäkter i Stockholmsåsen - Sigtuna, Sollentuna, Solna och Upplands Väsby kommuner
- Norsborgsverket och Bornsjön - Botkyrka och Salems kommuner
- Djupdalsverket - Södertälje kommun

>> Riksintressen för vattenförsörjning på HaV:s webbplats

Totalförsvaret

Försvarsmakten fattade den 30 november 2017 beslut om förnyad redovisning av riksintressena. Försvarsmaktens beslut omfattar en katalog med kartor och värdebeskrivningar för riksintresseområden som finns tillgänglig på Försvarsmaktens webbplats.

>> Riksintressen totalförsvarets militära del

Försvarsmakten ska erbjudas samråd vid planläggning och bygglovsprövning utanför detaljplan i alla redovisade områden för att möjliggöra bevakning av riksintressena. Områden av riksintresse för totalförsvaret såsom övnings- och skjutfält och flygflottiljer kan redovisas öppet. Andra områden kan av sekretessskäl inte redovisas öppet, dessa områden har oftast koppling till spanings-, kommunikations- och underrättelsesystem. Höga objekt riskerar att störa dessa funktioner. För att möjliggöra bevakning av dessa är hela landet samrådsområde för höga objekt. Samråd ska därför ske med Försvarsmakten i ärenden som avser byggnader och andra objekt högre än 20 meter över mark belägna utanför sammanhållen bebyggelse, och högre än 45 meter inom sammanhållen bebyggelse. Försvarsmakten ska kontaktas i tidiga skeden i sådana plan- och byggärenden, vilket bör framgå av översiktsplan eller i till översiktsplanen knutet planeringsunderlag.

Kartor och beskrivningar

Totalförsvarets riksintresseområden omfattar i Stockholms län övnings- och skjutfält, sjöövningsområden i havet samt en väderradarstation vid Arlanda. Kartorna över riksintressen redovisar områden med influensområden. Den militära verksamhet som pågår inom olika områden medför i de flesta fall en omgivningspåverkan, vilken ska beaktas vid planering och tillståndsprövning. Generellt utgör influensområdet det område inom vilket omgivningspåverkan i form av buller kan anses som störande enligt gällande riktvärden. Ibland är också säkerhetsaspekter dimensionerande. Influensområdena baserar sig på de miljötillstånd som Försvarsmakten innehar för att bedriva verksamheten. För de områden som benämns som "Övriga områden", framgår endast gränsen för influensområdet. Även dessa områden ingår som riksintressen för totalförsvarets militära del, men en exakt kartering av anläggningar som ingår kan inte redovisas av sekretessskäl.

Kommuner i Stockholms län berörs i några fall även av influensområden kring totalförsvarets riksintressen i angränsande län. De på kartor redovisade riksintresseområdena med influensområden ska framgå av kommunernas översiktsplaner.

Förordnandeområde enligt 11 kap. 12 § PBL

I Stockholms län finns flera områden med förordnanden till skydd för totalförsvarets intressen. Länsstyrelsen beslutade om dessa 2003 och 2007, enligt 12 kap 4 § äldre plan- och bygglagen (1987:10). Förordnandena gäller dock fortfarande, numera enligt 11 kap. 12 § plan- och bygglagen (2010:900). De innebär ett särskilt förfarande vid hanteringen av bygglov och förhandsbesked utanför detaljplan.

Försvarsmakten har sedan beslut om förordnande uppdaterat sina riksintressen, men förordnandeområdena har ännu inte ändrats. Länsstyrelsen beslutar om förordnandeområden utifrån ett underlag från Försvarsmakten. Försvarsmakten har meddelat att detta arbete har påbörjats. I dagsläget gäller därför att kommuner vid prövning av bygglov och förhandsbesked ska samråda med Försvarsmakten både inom utpekade riksintressena med influensområden, och inom förordnandeområdena. Går kommunen mot Försvarsmakten ska de meddelas beslutet. Inom ett förordnandeområde ska kommunens beslut även skickas till Länsstyrelsen, som har möjlighet att överpröva beslutet.

3 kap. 9 § andra stycket MB

Områden som är av riksintresse på grund av att de behövs för totalförsvarets anläggningar ska skyddas mot åtgärder som kan påtagligt försvåra tillkomsten och utnyttjandet av anläggningarna.

Ansvarig myndighet för att lämna uppgifter om områden av riksintresse för totalförsvarets är Försvarsmakten.

**Ladda ner GIS-data
LstAB Förordnandeområden enligt 12 kap. 4 §
ÄPBL**

RIKSINTRESSEN 4 KAPITLET MILJÖBALKEN

I 4 kap. miljöbalken (MB) återfinns särskilda bestämmelser för hushållning med mark och vatten för vissa områden i landet. Områdena är i sin helhet av riksintresse och är utpekade med geografiska namn direkt i lagtexten. I Stockholms län avser 4 kap. MB följande områden

- Kustområdet och skärgården,
- Mälaren med öar och strandområden,
- Nationalstadsparken Ulriksdal-Haga-Brunnsviken-Djurgården och
- Natura 2000 områden.

Bestämmelsen i 4 kap. 1 § miljöbalken gäller för samtliga angivna områden. Övriga bestämmelser i 4 kap. gäller för de olika områdena.

Av översiktsplanen ska enligt 3 kap. 5 § PBL framgå hur kommunen avser att tillgodose redovisade riksintressen. Det bör uppmärksammas att de värden som ingår i ett riksintresse som omfattas av 4 kap. MB alltid har företräde framför ett riksintresse som är utpekat enligt 3 kap. MB.

Bestämmelsen i 4 kapitlet miljöbalken innebär att riksdagen tagit ställning till vilken inriktning mark- och vattenanvändningen ska ha i de berörda områdena, d.v.s. till förmån för turism och rörligt friluftsliv. I ett nationellt perspektiv är avvägningarna således redan gjorda mellan olika tänkbara intressen och anspråk som gäller utnyttjandet av områdena. Det sätt på vilket riksintresset slutligen ska tas till vara klaras emellertid ut i kommunernas översiktsplaner.

Bakgrund

Områdena som ingår i 4 kapitlet miljöbalken pekades ut i början på 1970-talet inom den så kallade riksplaneringen som bedrevs fram till början av 1980-talet i ett samspel mellan riksdag, regering, länsstyrelser och kommunerna. Riksplaneringen handlade om att se långsiktigt på anspråken på mark och andra naturtillgångar, konflikter mellan olika anspråk och, där det var motiverat, dra upp riktlinjer för hushållning med naturresurserna. Riktlinjer formulerades för att hushålla med värdefulla resurser och områden som var utsatta för starkt exploateringsstryck. Som exempel kan nämnas att värdefull jordbruksmark bebyggdes, omfattande ny fritidsbebyggelse tillkom i kust- och skärgårdsområden, älvar byggdes ut och miljöstörande industrier anlades i kustområden.

Riksplaneringen inleddes med SOU 1971:75, Hushållning med mark och vatten, och ledde till att riktlinjer infördes i Lagen om hushållning med naturresurser m.m. 1987, samtidigt med plan- och bygglagen. Lagen ersattes 1999 av miljöbalken, kapitel 3 och 4.

Skälet till den allmänna bestämmelsen som infördes för samtliga geografiskt utpekade riksintressen gällande exploateringsföretag, utvecklingen av befintliga tätorter etc. var enligt propositionen 1985/86:3 att ge bestämmelserna uttryck för långsiktigt angeläna hushållningskrav. Det var därför viktigt att bestämmelserna inte gjordes för tidsbundna vad gäller intressen som konkurrerar om mark- och vattenanvändningen, då förändringar ständigt sker i fråga om markanspråk i samhället.

Enligt 4 kap. 1 § MB

De områden som anges i 2-8 §§ är, med hänsyn till de natur- och kulturvärden som finns i områdena, i sin helhet av riksintresse. Exploateringsföretag och andra ingrepp i miljön får komma till stånd endast om

1. det inte möter något hinder enligt 2-8 §§ och
2. det kan ske på ett sätt som inte påtagligt skadar områdenas natur- och kulturvärden.

Bestämmelserna i första stycket 2 och i 2-6 §§ utgör inte hinder för utvecklingen av befintliga tätorter eller av det lokala näringslivet eller för utförandet av anläggningar som behövs för totalförsvaret.

Exploateringsföretag

Med exploateringsföretag menas utifrån miljöbalkens bestämmelser industriell eller industriliknande verksamhet, tätorts- eller fritidsbebyggelse av större omfattning, större trafikleder, större ledningsföretag, gruvor och andra större täkter, terminalanläggningar som t.ex. flygplatser, farleder och muddringsföretag. Begreppet exploateringsföretag kan även omfatta enstaka byggnader. Företag av liten eller obetydlig omfattning, som anpassas till landskapsbilden samt till natur- och kulturvärdena, utgör inte exploateringsföretag i miljöbalkens mening.

Bedömningar av vad som är exploateringsföretag enligt miljöbalken görs av prövningsmyndigheten.

Påtaglig skada

I förarbetena till naturresurslagen (prop. 1985/86:3) framhålls att när bestämmelsen om exploateringsföretag och ingrepp i miljön ska tillämpas i olika ärenden, måste man utgå från de samlade natur- och kulturvärdena i hela det geografiska området. Till skillnad från vad som ska iakttas vid tillämpningen av de sektorsvisa grundläggande riksintressena enligt 3 kap. miljöbalken, ska man inte bara göra en bedömning av om exploateringen påverkar värdena i den närmaste omgivningen, utan av vad som utifrån ett helhetsperspektiv är en lämplig utveckling i hela det geografiska område som omfattas av bestämmelsen.

Påtaglig skada enligt 4 kap. miljöbalken uppstår om en exploatering får bestående negativ inverkan på de samlade natur- och kulturvärdena och friluftsintrössena för riksintresseområdet som helhet, eller har en tillfälligt stor negativ påverkan på dessa. Vid bedömningen av ett företag ska hänsyn tas inte bara till de direkta störningarna av miljön som kan uppstå utan även till vilka ingrepp eller förändringar av miljön som företaget i övrigt kan innebära. Som exempel kan nämnas ett nytt fritidshus på en skärgårdsö som i förlängningen kan kräva omfattande muddring av en vik med grunda bottnar för att fritidshusägaren ska kunna komma till sitt hus. Riskerna finns också att den sammantagna effekten av många "små" beslut till sist leder till påtaglig skada.

Mälaren med öar och strandområden

Mälaren med öar och strandområden är i sin helhet av riksintresse enligt 4 kap. 2 § MB. Det är ett av de mest värdefulla landskapen i landet med särskilt stora natur- och kulturvärden med betydelse för friluftsliv och turism. Bestämmelserna omfattar öar, vattenområden samt strandområden med intilliggande större sammanhängande oexploaterade natur- och kulturlandskap.

Den avgränsning av riksintresseområdet som framgår av Länsstyrelsen GIS-karta är schematisk. I kommunernas antagna översiktsplaner och i Länsstyrelsens granskningsyttranden däröver, framgår vilka överväganden som görs om områdets bevarande och utveckling utifrån de värden som finns inom området.

Spåren från järnåldern, 1600-talets säterier och åkerlandskap och nu senast industriepoken och det moderna stadslandskapets utbredning präglar området. Landskapet runt Mälaren är tilltalande genom sin omväxling, småskalighet och starka kulturprägel. Vattnet och stränderna, kulturlandskapet med herrgårdsmiljöerna och höjdernas skogsområden är basen för friluftslivet i området. Att ta tillvara landskapets och bebyggelsemiljöernas väsentliga karaktärer och värden i den fortsatta utvecklingen är en viktig fråga för kommunernas översiktliga planering. Det gäller självklart vid utbyggnaden av tätorter och kommunikationer, men i minst lika hög grad också för bebyggelseutvecklingen på landsbygden. Även en långsam bebyggelseutveckling får på sikt stor inverkan på upplevelsen av landskapet.

Enligt 4 kap. 2 § MB

Inom området Mälaren med öar och strandområden skall turismens och friluftslivets, främst det rörliga friluftslivets, intressen särskilt beaktas vid bedömningen av tillåtligheten av exploateringsföretag eller andra ingrepp i miljön.

Ladda ner GIS-data
Riksintresse Rörligt friluftsliv, MB 4:2

Bestämmelserna i miljöbalken innebär att exploateringsföretag och andra ingrepp i miljön får komma till stånd endast om det kan ske på ett sätt som inte påtagligt skadar områdenas natur- och kulturvärden. Det bör framhållas att turismens och friluftslivets, främst det rörliga friluftslivets, intressen särskilt ska beaktas vid bedömningen av tillåtligheten av exploateringsföretag eller andra ingrepp i miljön. Det är även viktigt att komma ihåg att bestämmelserna inte innebär hinder för utvecklingen av befintliga tätorter eller av det lokala näringslivet.

Länsstyrelsen anser generellt, utifrån bestämmelserna i miljöbalkens fjärde kapitel, att sammanhållna och idag orörda markområden inte bör tas i anspråk för bebyggelse m.m. och att ny bebyggelse bör tillkomma som komplettering till befintliga bebyggelsestrukturer.

Kustområdet och skärgården

Länets kustområde och skärgård ingår i det större området från Arkösund och Oxelösund i söder till Singö, Öregrund och Forsmark i norr som i sin helhet utgör riksintresse enligt 4 kap. 2 och 4 §§ MB. Skärgårdsområdets speciella natur och topografi med näringsgeografiska förutsättningar har skapat särpräglade bebyggelsemönster och kulturmiljöer - i olika sammanhang omnämns dessa landskap såsom nationallandskap.

Den avgränsning av området som framgår av Länsstyrelsen GIS-karta är schematisk. I kommunernas antagna översiktsplaner och i Länsstyrelsens granskningsyttranden däröver, framgår vilka överväganden som görs angående områdets bevarande och utveckling utifrån de värden som finns i kustområdet och skärgården.

Grundregeln är att områdets samlade natur- och kulturvärden ska skyddas mot förändringsåtgärder som innebär påtaglig skada på dessa värden. Turismens och friluftslivets, främst det rörliga friluftslivets, intressen ska särskilt beaktas vid bedömningen av tillåtligheten av exploateringsföretag eller andra ingrepp i miljön. Fritidsbebyggelse får komma till stånd endast i form av kompletteringar till befintlig bebyggelse. Om det finns särskilda skäl får dock annan fritidsbebyggelse komma till stånd, företrädesvis sådan som tillgodoser det rörliga friluftslivets behov eller avser enkla fritidshus i närheten av de stora tätortsregionerna. Det är även viktigt att komma ihåg att bestämmelserna inte innebär hinder för utvecklingen av befintliga tätorter eller av det lokala näringslivet.

Länsstyrelsen anser generellt, utifrån bestämmelserna i miljöbalkens fjärde kapitel, att sammanhållna och idag orörda markområden inte bör tas i anspråk för bebyggelse m.m. och att ny bebyggelse bör tillkomma som komplettering till befintliga bebyggelsestrukturer.

Anläggningar som avses i 17 kap. 1 § 1 MB samt 4 a § 1-6, 9 och 10 MB får komma till stånd endast på platser där det redan finns anläggningar som omfattas av bestämmelserna i 17 kap. 1 och 4 a §§.

Fritidshusbebyggelse

Bestämmelserna i 4 kap 4 § MB är särskilt inriktade på att begränsa exploateringen för fritidshusbebyggelse, vilket var en stor fråga i länets kommuner under 1970-talet. Enligt bestämmelserna får fritidshusbebyggelse endast komma till stånd i form av kompletteringar av befintlig bebyggelse. Med kompletteringar menas enligt förarbetena sådana tillskott till en befintlig bebyggelsegrupp, som innebär att det av fritidsbebyggelse ianspråktaga området inte ökar nämnvärt i omfattning. Det kan även vara ett tillskott som innebär en naturlig avrundning av ett befintligt bebyggelseområde. Av förarbetena framgår även att det förhållandevis begränsade utrymmet för ytterligare fritidsbebyggelse så långt som möjligt bör utnyttjas för andra former än för enskilt ägande. Idag kan konstateras att de anspråk på exploatering av ytterligare fritidsbebyggelse i kustområdet som dominerade inför och under den fysiska riksplaneringen på 1970-talet

Enligt 4 kap. 2 § MB

Inom kustområdena och skärgårdarna från Arkösund till Forsmark skall turismens och friluftslivets, främst det rörliga friluftslivets, intressen särskilt beaktas vid bedömningen av tillåtligheten av exploateringsföretag eller andra ingrepp i miljön.

Enligt 4 kap. 4 § MB

Inom kustområdena och skärgårdarna från Arkösund till Forsmark får fritidsbebyggelse komma till stånd endast i form av kompletteringar till befintlig bebyggelse. Om det finns särskilda skäl får dock annan fritidsbebyggelse komma till stånd, företrädesvis sådan som tillgodoser det rörliga friluftslivets behov eller avser enkla fritidshus i närheten av de stora tätortsregionerna.

Inom områden som avses i första stycket får anläggningar som avses i 17 kap. 1 § 1 samt 4 a § 1-6, 9 och 10 komma till stånd endast på platser där det redan finns anläggningar som omfattas av bestämmelserna i 17 kap. 1 och 4 a §§.

**Ladda ner GIS-data
Riksintresse Rörligt friluftsliv, MB 4:2**

Riksintresse Högexploaterad kust, MB 4:4

har ersatts av anspråk på exploatering för permanent bebyggelse i former som motsvarar fritidsbebyggelseanspråken. Plan- och bygglagen skiljer inte på utnyttjandet av byggnader för permanent- eller fritidsboende. Det är därför av underordnad betydelse om den planerade bebyggelsen används för permanent- eller fritidsboende. Kommuner-na behöver i dessa sammanhang precisera behovet av att utveckla bostadsbyggandet utifrån befintliga tätorter och dylikt i enlighet med bestämmelserna i 4 kap. MB.

Kungliga nationalstadsparken

Området Ulriksdal-Haga-Brunnsviken-Djurgården utgör sedan 1995 nationalstadspark och är sin helhet av riksintresse enligt 4 kap. 7 § MB. Det är den första och hittills enda nationalstadsparken i landet. Sedan 2009 benämns området Kungliga nationalstadsparken. Området ligger till ca 2/3 i Stockholm, till ca 1/3 i Solna. Fjäderholmarna ligger i Lidingö. Området gränsar i Edsviken mot Danderyd och Sollentuna kommuner. Bestämmelserna i 4 kap. 7 § MB skyddar områdets parklandskap och naturmiljö mot intrång och det historiska landskapets natur- och kulturvärden mot skada. Även exploateringsföretag och andra ingrepp i omgivningarna får komma till stånd endast om det kan ske på ett sätt som inte påtagligt skadar områdets natur- och kulturvärden (4 kap. 1 § MB).

Lagskyddet syftar till att långsiktigt slå vakt om helheten i ett historiskt landskap. Genom att det hanterar helheten i ett historiskt landskap omfattar det både natur- och parklandskap och mer exploaterade områden. Lagbestämmelsen skyddar områdets värden när förändringar aktualiseras genom planer, bygglov eller när andra tillståndspliktiga åtgärder prövas enligt vägslag, ellag, miljöbalk m.fl. lagar.

Kommunernas fördjupning av översiktsplanerna ger vägledning

[>> Fördjupning översiktsplan Nationalstadsparken Solna](#)

[>> Fördjupning översiktsplan Nationalstadsparken Stockholm](#)

Länsstyrelsens särskilda uppdrag

Lagbestämmelserna i miljöbalken handlar inte om vård och skötsel eller utveckling av nationalstadsparkens värden. Länsstyrelsen har däremot enligt nationalstadsparksförordningen en samordande roll i arbetet med att utveckla parkens kultur-, natur- och rekreationsvärden. Länsstyrelsen tog därför år 2012 fram en vård- och utvecklingsplan för Kungliga nationalstadsparken.

[>> Vård- och utvecklingsplan](#)

Natura 2000

Natura 2000 är EU:s nätverk av värdefulla naturområden. Syftet är att värna om naturtyper och arter som EU-länderna har kommit överens om är av gemensamt intresse. I Stockholms län finns 235 Natura 2000 områden.

[>> Om Natura 2000 på Naturvårdsverkets webbplats](#)

Många av länets Natura 2000 områden är skyddade som naturreservat. Till varje Natura 2000 område tas en bevarandeplan fram, som bland annat beskriver områdets värden. Länsstyrelserna hade under åren 2009-2011 ett regeringsuppdrag om att granska och kvalitetssäkra landets Natura 2000 områden.

[>> Läs mer om bevarandeplaner och kvalitetssäkringen](#)

Enligt 4 kap. 7 § MB

Området Ulriksdal-Haga-Brunnsviken-Djurgården är en nationalstadspark.

Inom en nationalstadspark får ny bebyggelse och nya anläggningar komma till stånd och andra åtgärder vidtas endast om det kan ske utan intrång i parklandskap eller naturmiljö och utan att det historiska landskapets natur- och kulturvärden i övrigt skadas.

Trots bestämmelsen i andra stycket får en åtgärd som innebär ett tillfälligt intrång eller en tillfällig skada i en nationalstadspark vidtas, om

1. åtgärden höjer parkens natur- och kulturvärden eller tillgodoser ett annat angeläget allmänt intresse, och

2. parken återställs så att det inte kvarstår mer än ett obetydligt intrång eller en obetydlig skada.

**Ladda ner GIS-data
Riksintresse Nationalstadspark, MB 4:7**

Enligt 4 kap. 8 § MB

En användning av mark och vatten som kan påverka ett naturområde som har förtecknats enligt 7 kap. 27 § första stycket 1 eller 2 och som omfattar verksamheter eller åtgärder som kräver tillstånd enligt 7 kap. 28 a § får komma till stånd endast om sådant tillstånd har lämnats.

Natura 2000-områden har ett särskilt starkt lagskydd; områdena är av riksintresse enligt 4 kap. MB och omfattas även av bestämmelser i 7 kap. 27, 28 och 28a §§ MB med krav på tillstånd för att bedriva verksamhet och vidta åtgärder som på ett betydande sätt kan påverka miljön i området. Det gäller åtgärder och verksamhet både inom och utanför ett Natura 2000 område. Tillstånd får inte ges till verksamheter och åtgärder som kan skada de livsmiljöer eller medföra störningar för de arter som avses skyddas. Länsstyrelsen är prövningsmyndighet. Tidigt i planeringen bör bedömningar göras om hur en markanvändning, inom och utanför ett Natura 2000 område, kan komma att påverka miljön i området. Av översiktsplanen ska framgå hur Natura 2000 områdena ska tillgodoses.

Ladda ner GIS-data
Natura 2000, Art- och
habitatdirektivet

Natura 2000, Fågeldirek-
tivet

MILJÖKVALITETSNORMER

Miljökvalitetsnormer (MKN) återfinns i miljöbalkens 5 kapitel med tillhörande förordningar. Miljökvalitetsnormer är ett juridiskt bindande styrmedel som infördes med miljöbalken 1999 för att komma till rätta med miljöpåverkan från diffusa utsläppskällor som till exempel trafik. Av översiktsplanen ska enligt 3 kap. 5 § PBL framgå hur kommunen avser att följa gällande miljökvalitetsnormer.

Miljökvalitetsnormer – luft

Normerna för kvävedioxid, grova partiklar (PM10) och marknära ozon har visat sig svårast att klara i länet. Marknära ozon beror till stora delar av intransport från andra länder varför åtgärder främst bör ske internationellt. Kvävedioxid och partiklar däremot, beror främst på lokala utsläppskällor. Länsstyrelsen fastställde i december 2012 åtgärdsprogram för luftkvalitet för kvävedioxid och partiklar PM10. Åtgärdsprogrammet redovisar ett aktuellt kunskapsunderlag om förhållanden i länet med generella förslag till åtgärder samt mer preciserade förslag för den inre stadsbygden.

>> Åtgärdsprogram för kvävedioxid och partiklar i Stockholms län

I rapporten "Miljökvalitetsnormer - luft i planering och rättstillämpning" redovisas situationer där luftkvalitetsfrågor och MKN för luft särskilt bör uppmärksammas vid planläggning. Rapporten ger även exempel på hur MKN kan hanteras i översiktsplan.

>> MKN luft i planering och rättstillämpning

Miljökvalitetsnormer – vatten

Miljökvalitetsnormer (MKN) för vatten gäller för alla vars verksamhet påverkar vattenförekomster. Myndigheter och kommuner har ett ansvar att se till att MKN för vatten följs. Det avgörande är att tillståndet i vattenmiljön ej får försämrats och/eller medföra att MKN ej kan uppnås/bibehållas. När statusen är sämre än god måste åtgärder för att förbättra vattenkvaliteten genomföras för att MKN ska kunna uppnås.

Det finns MKN som har ett kvalitetskrav och en tidsangivelse (ekologisk status) och MKN för vatten som är gränsvärdesnormer (kemisk status). En ny EU-dom (EU-domen i mål C-461/13) tolkar även de ekologiska kvalitetsfaktorerna som gränsvärdesnormer och domen innebär troligen en skärpning av tolkningen av MKN. MKN finns även för vissa grundvattenförekomster (god och kvantitativ status).

>> Vägledande dom från EU

Statusklassningar och vattenförekomster

Vattendelegationen antog den 16 december 2009 förvaltningsplan, miljökvalitetsnormer och åtgärdsprogram för s.k. vattenförekomster inom Norra Östersjöns vattendistrikt. Det innebär att det för de flesta sjöar, större vattendrag, kustvatten och vissa grundvattenförekomster fastställdes kvalitetskrav för vattenmiljöerna. Syftet med miljökvalitetsnormerna är att uppnå så kallad god status i alla vattenförekomster senast den 22 december 2015. Andra kvalitetskrav har fastställts där det finns särskilda skäl. Av åtgärdsprogram-

met framgår vilka åtgärder som behöver vidtas, samt tidpunkt och den myndighet/kommun som är ansvarig för respektive åtgärd. Miljökvalitetsnormerna finns publicerade i Stockholms läns författningssamling (01FS 2010:65). Vattenmyndighetens beslut om miljökvalitetsnormer m.m. finns tillgängligt på vattenmyndigheternas webbplats.

>> **Vattenmyndigheterna**

Uppgifter om enskilda vattenförekomster finns i databasen VISS, Vatteninformationssystem Sverige. På Länsstyrelsens webbplats presenteras även regelbundet rapporter om miljöstatus i länets sjöar, vattendrag, kust- och grundvatten.

>> **VISS**

>> **Tillståndet i miljön**

Den 16 december 2016 fastställde Vattenmyndigheten för Norra Östersjöns vattendistrikt förvaltningsplan med åtgärdsprogram samt miljökvalitetsnormer för distriktets vattenförekomster, för perioden 2016–2021.

>> **Information om förvaltningsplanen**

MKN vatten och översiktsplanen

För en effektiv planprocess är det viktigt att man belyser vattenfrågorna tidigt. I den kommunala planeringen är det exempelvis av betydelse att man hanterar dagvattenfrågan på ett tydligt och samordnat sätt. Dels för att inte riskera att försämrast status men främst för att status i många vatten behöver förbättras genom att minska föroreningsbelastningen. Ofta finns möjlighet att samordna dagvattenhanteringen med t.ex. klimatanpassning (skyfall/översvämning). Har man i äldre planering en undermålig dagvattenhantering får man i anslutande planer åtgärda detta. I vissa fall kan det vara en förutsättning för om tillkommande planer blir tillåtliga.

Tre viktiga frågor som har betydelse för den fysiska planeringen:

- Robust dagvattenhantering
- Skyfall/översvämningsskartering
- Diffusa utsläpp (exempelvis spridningsrisk från förorenade områden)

Länsstyrelsen har, tillsammans med Stockholms stad och Upplands Väsby kommun, tagit fram en rapport med närmare vägledning för hur miljökvalitetsnormerna ska behandlas i planeringen. En vägledning för hur miljökvalitetsnormerna för vatten kan hanteras i översiktsplanering publicerades 2011 av Länsstyrelsen i Jönköpings län, i samarbete med Värmlands och Östergötlands län.

>> **MKN vatten - vägledning för fysisk planering**

>> **MKN vatten och översiktsplanering**

Miljökvalitetsnormer – fisk- och musselvatten

Miljökvalitetsnormer för fisk- och musselvatten har fastställts enligt Fisk- och musselvattendirektivet. Direktivet är implementerat i svensk lag genom förordningen om Fisk- och musselvatten (SFS 2001:554). Mälaren är det enda område i Stockholms län som omfattas av normerna (NFS 2002:6). Miljökvalitetsnormerna ska iakttas till exempel vid åtgärder som kan orsaka grumling, ändring av temperatur, ökning av näringsämnen (fosfor, nitrit, ammonium/ammoniak) och syrehalt i vattnet.

>> **Normerna (NFS 2002:6)**

STRANDSKYDD – LANDBYGDSUTVECKLING I STRANDNÄRA LÄGEN

Enligt 7 kap. 18 e § MB har kommunerna möjlighet att i översiktsplanen peka ut områden för landsbygdsutveckling i strandnära lägen s.k. LIS områden. Bestämmelserna får inte tillämpas i kust- och skärgårdsområdet i Stockholms län och tillämpas med viss begränsning vid Mälaren. Av Länsstyrelsens granskningsyttrande över utställd översiktsplan ska enligt 3 kap. 16 § PBL framgå om redovisningen av områden för landsbygdsutveckling i strandnära lägen inte är förenlig med 7 kap. 18 e § första stycket MB.

Områden för landsbygdsutveckling i strandnära lägen

Syftet med bestämmelserna är att stimulera lokal och regional utveckling i områden som har god tillgång på strandområden och där viss byggnation kan ske utan att strandskyddets syften åsidosätts. Behovet av att stimulera en sådan utveckling finns främst i landsbygdsområden som inte är belägna i närheten av stora tätorter. Bestämmelserna får inte tillämpas i bl.a. länets kust- och skärgårdsområde och får tillämpas med viss begränsning vid Mälaren. Vidare är bestämmelsen enbart tillämplig i områden som har liten betydelse för att tillgodose strandskyddets syften i eller i närheten av tätorter.

Aktuellt planeringsunderlag

I informationsbladet *Landsbygdsutveckling i strandnära lägen vid Mälaren* har länsstyrelserna runt Mälaren utifrån lagstiftning och förarbeten gjort en tolkning av vad bestämmelserna om LIS-områden kring Mälaren kan innebära.

>> Informationsblad LIS vid Mälaren

>> Läs mer om strandskydd i kapitlet om skyddade områden

MELLANKOMMUNAL SAMORDNING

Enligt 2 kap. 3 § första stycket plan- och bygglagen ska hänsyn tas till mellankommunala och regionala förhållanden vid planläggning. Detta innebär att kommunen inte bara ska ta hänsyn till förhållandena i angränsande kommuner utan också till behovet av samverkan och samarbete i ett bredare regionalt perspektiv.

I Stockholmsregionen är behovet av att samordna frågor om mark- och vattenanvändning stort. Det gäller både mellan kommuner och regionalt. Avsikten med plan- och bygglagens bestämmelse gällande mellankommunal samordning i 3 och 5 kap., och om länsstyrelsens tillsyn i 11 kapitlet 10 §, är att länsstyrelsen ska kunna bevaka att de planer som kommunerna tar fram är förenliga i förhållande till varandra. Att bevaka att de kommunala planerna är förenliga med regionplanen hamnar också under dessa bestämmelser.

Det här avsnittet tar upp den planering som bedrivs regionalt genom Landstingets ansvar för regionplanering och det särskilda ansvar att pröva regionala frågor som ankommer på Länsstyrelsen. Ytterligare frågor med mellankommunal räckvidd som exempelvis miljö kvalitetsnormer och bostadsförsörjning redovisas under andra rubriker i sammanställningen.

Regional utvecklingsplan för Stockholmsregionen, RUFSS 2010

Den regionala utvecklingsplanen för Stockholmsregionen RUFSS 2010 antogs av Landstingsfullmäktige den 11 maj 2010. Planen utgör både regionplan och länets regionala utvecklingsprogram (RUP) genom Länsstyrelsens beslut den 30 augusti 2010.

En regionplan ska enligt 7 kap. 6 § PBL vara vägledande för beslut om översiktsplaner, detaljplaner och områdesbestämmelser. Regionplanen ska ange grunddragen för användningen av mark- och vattenområden och riktlinjer för lokalisering av bebyggelse och byggnadsverk, om det har betydelse för regionen. Den ger möjlighet för kommunerna att se sin planering i ett regionalt sammanhang. I en storstadsregion som Stockholm är det särskilt viktigt att regionala hänsyn tas i den kommunala planeringen.

I Länsstyrelsens granskningsyttrande över RUFSS 2010 framhålls att bebyggelsestruktur, grönstruktur, infrastruktur, teknisk försörjning och även bostadsförsörjning är viktiga regionala planeringsfrågor. Länsstyrelsen ser den regionala utvecklingsplanen som ett uttryck för vad som är lämplig samordning av mark- och vattenanvändning i länet med mellankommunal räckvidd. Därmed är den utgångspunkt för Länsstyrelsens skyldighet att enligt 3 kap 16 § PBL och 11 kap. PBL granska kommunala planer och uppmärksamma om mark- och vattenanvändningsfrågor som angår flera kommuner har samordnats på ett lämpligt sätt, samt vid behov överpröva kommunens beslut att anta detaljplan.

>> **RUFSS 2010**

RUFS 2050

Nu pågår arbetet med att ta fram en ny regional utvecklingsplan för Stockholmsregionen. Utgångspunkten för arbetet är den nuvarande planen, RUFS 2010. Under 2013-14 gjordes en aktualitetsbedömning av RUFS 2010. Den visade på att planen är fortsatt både aktuell och användbar, men den pekade på en del utvecklings- och förbättringsområden.

Under perioden 8 april - 30 september 2016 genomfördes samråd om nästa regionala utvecklingsplan för Stockholmsregionen. Under hösten 2017 genomfördes utställning av planen. Under våren 2018 förväntas den slutgiltiga planen antas.

>> RUFS 2050

Handlingsprogrammet Regionala stadskärnor

Landstinget godkände i mars 2013 Handlingsprogrammet Regionala stadskärnor. Programmet avser de i RUFS 2010 utpekade åtta yttre regionala stadskärnorna. Det innehåller fyra prioriterade områden som regionen ska arbeta vidare med:

- Ökad tillgänglighet, en förutsättning för tillväxt i de regionala stadskärnorna
- Synergier mellan investeringar i de regionala stadskärnorna
- Stadsutveckling i de regionala stadskärnorna
- Utveckla kunskaps- och tjänsteintensivt näringsliv i de regionala stadskärnorna

Länsstyrelsen har framhållit att kommunerna bör ta fram översiktliga planer för sina respektive regionala stadskärnor och även studera kopplingen till omgivningen.

>> Handlingsprogram för regionala stadskärnor

De regionala grönkilarna

De gröna kilarna är en viktig del av regionplanens struktur. De utgör en sammanhängande struktur av områden med höga rekreations-, natur- och kulturmiljövärden. De bildar en väv av grönska och vatten i anslutning till bebyggelsestrukturen och ger god tillgång till tätortsnära natur. De innehåller flera ekosystemtjänster som är viktiga att bevara och utveckla, inte minst som resurs för vår klimatanpassning.

Lokalisering av ny bebyggelse, anläggningar och verksamheter bör undvikas i de gröna kilarna. Särskilda kvaliteter som bör uppmärksammas är tysta områden, vattenområden och stränder. Områden som knyter samman gröna kilar med lokal grönstruktur bör stärkas.

>> Stockholms läns gröna kilar, RUFS 2010

HÄLSA, SÄKERHET OCH RISKFRÅGOR

Vid planläggning, liksom i ärenden om bygglov eller förhandsbesked, ska bebyggelse och byggnadsverk enligt plan- och bygglagen lokaliseras till mark som är lämpad för ändamålet med hänsyn till bland annat människors hälsa och säkerhet, och till risken för olyckor, översvämning och erosion.

Trafikbuller

Den 2 januari 2015 skedde ändringar i miljöbalken och plan- och bygglagen med syfte att underlätta bostadsbyggandet i bullerutsatta områden utan att riskera påverkan på människors hälsa. Ändringarna innebar bland annat nya krav i plan- och bygglagen gällande omgivningsbuller vid lokalisering, utformning och placering av bostadsbyggnader. Det ställs dessutom nya krav i plan- och bygglagen på redovisning av bullervärden vid planläggning och bygglovsprövning.

I juli 2017 beslutade regeringen också om en ändring i förordningen om buller (2015:216) som innehåller nya riktvärden för utomhusbuller. Ändringen, som trädde i kraft den 1 juli 2017, innehåller riktvärden för utomhusbuller från spår-, väg- och flygtrafik vid bostadsbyggnader.

>> [Läs Förordning om trafikbuller vid bostadsbebyggnader](#)

Buller vid detaljplanering

Buller är en viktig faktor att ta hänsyn till vid planläggning i bullerutsatta lägen. Genom att planera och utforma tillkommande bebyggelse går det att skapa goda boendemiljöer även i utsatta lägen. Boverket har tagit fram en vägledning om hur buller ska hanteras vid detaljplanering.

>> [Buller vid detaljplanering på PBL Kunskapsbanken](#)

Följande rapporter ger närmare vägledning för planering av bostäder i bullerutsatta lägen, och finns tillgängliga på Länsstyrelsens webbplats.

>> [Trafikbuller och planering](#)

>> [Trafikbuller och planering II](#)

>> [Trafikbuller och planering III](#)

>> [Trafikbuller och planering IV](#)

>> [Trafikbuller och planering V](#)

Industri- och verksamhetsbuller

Boverket och Naturvårdsverket har tagit fram nya vägledningar för industribuller och annat verksamhetsbuller för att underlätta kommuners och länsstyrelsers arbete. Naturvårdsverkets vägledning ger stöd vid prövning och tillsyn enligt miljöbalken. Olika ljudnivåer för olika delar av dygnet och för ljud av olika karaktär tas upp. Bland annat ges vägledning om buller vid en fasad, uteplats eller skolgård kan vara en olägenhet för de

som bor eller vistas där. Även för förskolor, vårdlokaler och friluftsområden finns vägledande ljudnivåer.

>> **Läs vägledningen från Naturvårdsverket**

Boverkets vägledning gäller hur industribuller ska hanteras vid planläggning och bygglovsprövning av bostäder. Den kan även användas vid skolor, förskolor och vårdlokaler.

>> **Läs vägledningen från Boverket**

Klimatförändringar – risk för översvämning och erosion

Klimatets förändringar berör samhällets alla sektorer och det är få verksamheter som kommer att förbli helt opåverkade. En medveten långsiktig planering innebär en rad åtgärder för att anpassa samhället till de klimatförändringar som märks redan idag och för de som väntar i framtiden.

Länsstyrelserna har tillsammans tagit fram en allmän vägledning för klimatpassning i fysisk planering. Som ett komplement finns också en kort checklista.

>> **Klimatanpassning i fysisk planering**

>> **Checklista – klimatanpassning i fysisk planering**

Länsstyrelsen har sedan 2009 regeringens uppdrag och en samordnande roll för klimatanpassningsarbetet i länet. Det innebär bland annat att Länsstyrelsen ska stödja kommuner och andra aktörer. Länsstyrelsen har i detta arbete bland annat låtit SMHI ta fram en regional klimatanalys för Stockholms län.

>> **Framtidsklimat i Stockholms län**

Länsstyrelsen har tillsammans med berörda myndigheter, kommuner, branschorganisationer och forskningsinstitut under 2014 arbetat fram en handlingsplan för klimatanpassning. I denna konkretiseras de viktigaste åtgärderna för att bygga ett samhälle anpassat för klimatförändringar. Handlingsplanen har fyra inriktningar: vatten, grönstuktur, samhällsbyggnad, innovation.

>> **Ett robust samhälle – regional handlingsplan för klimatanpassning i Stockholms län**

Länsstyrelsens rekommendationer

Länsstyrelsen anser att ny bebyggelse behöver lokaliseras, placeras och utformas så att den är lämplig med hänsyn till kommande klimatförändringar med avseende på risken för översvämning.

Översvämningsrisk Östersjön

Dagens forskning visar på att den globala havsnivån kan komma att höjas med 1 meter som en rimlig övre gräns under tidsperioden 1990–2100. Därefter kommer havet med stor sannolikhet fortsätta att stiga. I Stockholms län kompenseras en global havsnivåhöjning delvis av landhöjning. Länsstyrelsens rekommendationer anger att ny bebyggelse och samhällsfunktioner av betydande vikt längs länets Östersjökust behöver placeras ovanför nivån 2,7 meter räknat i höjdsystem RH2000. Om ny bebyggelse placeras under rekommenderad nivå behöver kommunen visa att exploateringen inte blir olämplig.

Bedömningsgrunderna för rekommendationerna utgår från SMHI:s regionala klimatsammanställning för Stockholms län 2010.

Det är bra att kommunen i översiktsplanen redovisar riktlinjer för hur planeringen av ny bebyggelse ska beakta förväntade höjda vattennivåer. Ny sammanhållen bebyggelse bör lokaliseras, placeras och utformas på ett sätt som innebär att samhällsstrukturen är hållbar över tid. Det är angeläget att samhällsviktiga funktioner inte lokaliseras till områden där det finns risk för översvämning idag eller i framtiden. Vid avsteg från riktlinjerna är det nödvändigt att ta fram riskanalyser för att minimera konsekvenserna av höga vattennivåer.

>> **Rekommendationer för lägsta grundläggningsnivå längs Östersjöskusten i Stockholms län – med hänsyn till risken för översvämning**

>> **Översiktliga översvämningsskikt för Östersjön**

Mälarens nivå

I mars 2015 antogs nya rekommendationer för ny bebyggelse vid Mälaren. Rekommendationerna har tagits fram gemensamt av Länsstyrelserna runt Mälaren. Länsstyrelserna rekommenderar att ny sammanhållen bebyggelse samt samhällsfunktioner av betydande vikt behöver placeras ovan nivån 2,7 meter i RH2000. Enstaka byggnader av mindre lägre värde kan tillåtas på en lägre nivå, dock inte under 1,5 meter i RH2000.

>> **Rekommendationer för lägsta grundläggningsnivå för ny bebyggelse vid Mälaren – med hänsyn till risken för översvämning**

Rekommendationer för ny bebyggelse vid sjöar och vattendrag

Länsstyrelsen har tagit fram rekommendationer för på vilka höjdnivåer ny bebyggelse får uppföras intill länets sjöar och vattendrag. Rekommendationerna utgår från risken för översvämning och gäller vid samtliga vattendrag och sjöar i länet förutom för Mälaren och för havet. Rekommenderar nivå för planläggning av ny bebyggelse beror på vilken sorts bebyggelse det är:

- Sammanhållen bebyggelse och samhällsfunktioner av betydande vikt behöver placeras ovanför nivån för ett beräknat högsta flöde.
- Enstaka byggnader av lägre värde behöver placeras ovan nivån för ett 100-års flöde.

För att underlätta planarbetet för kommunerna har Länsstyrelsen tagit fram rekommenderade lägsta nivåer för de tre största vattendragen i länet – Norrtäljeån, Tyresån och Oxundaån.

>> **Rekommendationer för ny bebyggelse vid sjöar och vattendrag**

Kartering av översvämningsskikt

Vattenmyndigheten i Norra Östersjöns vattendistrikt har i enlighet med förordningen om översvämningsskikt (SFS 2009:956) tagit fram kartor för områden med översvämningsskikt. Syftet med riskkartorna är att identifiera potentiella konsekvenser av översvämning som med låg, medelhög respektive hög sannolikhet förväntas inträffa. I Stockholms län finns tre vattensystem som har en betydande risk att bli översvämmade: Oxundaån, Tyresån och delar av Mälaren. Kartorna ger en överblick av vilken risk som finns för skador på människors hälsa, miljö, kulturarv och ekonomisk verksamhet längs vattendragen vid en översvämning. Våren 2015 togs riskhanteringsplaner, baserade på de framtagna riskkartorna, fram.

>> **Ta del av riskkartorna på Länsstyrelsen webbplats**

Ladda ner GIS-data
LstAB Mälarekommendationerna

Ladda ner GIS-data
LstAB Lågpunktkartering, större och små ytor samt flödesackumulationslinjer

Risk för översvämning från skyfall – lågpunktskarta

Länsstyrelsen tittar också på områden som kan riskeras att drabbas av översvämning vid kraftigt regn eller så kallat skyfall. Till hjälp på den översiktliga planeringsnivån har Länsstyrelsen tagit fram en lågpunktskarta som visar de potentiellt instängda områdena i terrängen och som vid skyfall kan riskeras att översvämmas. Karteringen har inte tagit hänsyn till infiltration eller dagvattensystemets kapacitet. Ladda ner GIS-filer eller ta del av kartan i vårt webbGIS.

Risker i samhället

Enligt plan- och bygglagen ska hänsyn tas till olycksrisker och andra säkerhetsaspekter vid planläggning och tillståndsprövning. Nedan följer några exempel på verksamheter och anläggningar som särskilt behöver uppmärksammas.

- Petrokemiska anläggningar
- Hantering av farliga kemikalier
- Verksamheter som omfattas av Sevesolagstiftningen
- Transporter av farligt gods
- Tunnlar
- Flygplatser
- Sjöfart

På Länsstyrelsens webbplats finns mer information om olika risker. Länsstyrelsen har också tagit fram en vägledning för hur risker bör hanteras i planering enligt PBL.

[>> Risker på länsstyrelsens webbplats](#)

[>> Riskanalyser i detaljplaneprocessen – vem, vad, när & hur](#)

Transporter av farligt gods

Rekommenderade vägar för transport av farligt gods

Länsstyrelsen i Stockholms län har i samråd med berörda myndigheter tagit fram rekommendationer för transport av farligt gods på vägar inom Stockholms län. Rekommendationerna är avsedda för alla transporter av farligt gods enligt föreskrifter om transport av farligt gods på väg och i terräng (ADR-S) från Myndigheten för samhällsskydd och beredskap. Länsstyrelsen uppdaterar vid behov sammanställningen över rekommenderade vägar.

Innanför tullarna i Stockholms stad råder förbud mot genomfartstransporter av farligt gods. Där råder även totalförbud mot transporter i tank eller tankcontainer som innehåller vissa gaser och brandfarliga vätskor, till exempel gasol och bensin. Vissa genomfartsleder är undantagna.

[>> Sammanställning av rekommenderade vägar och lokala trafikföreskrifter för transport av farligt gods i Stockholms län](#)

Det rekommenderade vägnätet för transport av farligt gods är uppdelat på följande sätt:

- Det primära vägnätet bildar stommen i det rekommenderade vägnätet och används för genomfartstrafik. Det går ofta stora mängder och olika typer av farligt gods på dessa vägar.
- Det sekundära vägnätet är främst avsett för lokala transporter från det primära vägnätet och leverantör eller mottagare av farligt gods. Det sekundära vägnätet bör inte användas för genomfartstrafik.

Bebyggelse intill leder med transporter av farligt gods

Transporter av farligt gods är en nödvändig del av samhället som bland annat innefattar drivmedel, sjukvårdsmateriel, reservkraftsdiesel, sprängmedel som används till byggprojekt och så vidare. En växande befolkning medför även en ökad förbrukning av farligt gods och ett ökat behov av transporter. Länsstyrelsen har arbetat fram riktlinjer för planläggning intill vägar och järnvägar där det transporteras farligt gods. Syftet är att förtydliga hur Länsstyrelsen i Stockholms län ser på risker vid granskning av detaljplaner och översiktsplaner. Länsstyrelsen har även tagit fram förslag på en regional strategi för det rekommenderade vägnätet för farligt gods. Bakgrunden till uppdraget ligger bland annat i ett ökat intresse hos länets kommuner att i samband med detaljplanering förändra det rekommenderade vägnätet för farligt gods-transporter. Länsstyrelsen har i samband med detta identifierat ett behov av att skapa ett tydligare arbets- och förhållningssätt till frågorna. Inte minst för att hitta en mer strategisk ansats som möjliggör att frågorna hanteras utifrån ett helhetsperspektiv snarare än i enskilda planer.

>> Riktlinjer för planläggning intill vägar och järnvägar där det transporteras farligt gods

>> Vägvalsstyrning för transport av farligt gods – en inriktning mot en regional strategi

Lagen om skydd mot olyckor

Enligt lagen om skydd mot olyckor (SFS 2003:778) ska verksamheter, som vid en eventuell olycka kan orsaka allvarliga skador på människor eller miljön, klassas som s.k. farlig verksamhet. Länsstyrelsen ansvarar för klassningen men kommunen ansvarar för tillsynen. Kommunen behöver även ta hänsyn till verksamheten som riskkälla i den fysiska planeringen.

Lagen om skyldighet att tillhandahålla förnybara drivmedel (2005:1248), som t.ex. biogas och E85, medför att det ska förutsättas att drivmedelsstationer kan hantera alla typer av drivmedel. Olika typer av drivmedel ställer olika krav på riskhänsyn. Länsstyrelsen anser därför att det är bra om kommunen tar fram ett underlag som visar vilka bensinstationer som eventuellt kan anses olämpliga för vissa typer av drivmedel. Framför allt med avseende på bensinstationens lokalisering i förhållande till närliggande bebyggelse, men också på grund av de nya transporter som bensinstationen skulle komma att generera.

Överdäckningar

Idag pågår och planeras för flera projekt i Stockholms län där trafikleder byggs över i syfte att skapa ny mark att bebygga eller få bort barriärer i stadsmiljön. Projekt med överdäckning innehåller ofta flera komplexa frågeställningar. Leder som önskas överdäckas kan vara järnvägar eller vägar av riksintresse eller regionalt viktiga vägar. De kan även utgöra primära eller sekundära transportleder för farligt gods. Generellt bör framhållas att risk- och säkerhetsaspekter måste beaktas särskilt i planeringen. Detta gäller speciellt om bebyggelse avses placeras ovanpå överdäckningen. Länsstyrelsens erfarenheter är att överdäckningar med bebyggelse fordrar såväl tekniskt komplicerade som ekonomiskt dyra lösningar. Det kan även bli aktuellt med restriktioner för vissa transporter av farligt gods i vägtunnlar under en överdäckning. Då är det viktigt att även beakta behovet av alternativa vägar för dessa transporter.

Länsstyrelsen har under 2012 tagit fram en rapport om överdäckningar. Rapporten är en sammanställning av aktuell kunskap om överdäckningar.

>> Överdäckningar – en kunskapsöversikt

Förorenade områden

I arbetet med förorenade områden i exploateringsprojekt bidrar länsstyrelsen med information och kunskap i frågor som rör människors hälsa. Länsstyrelsen vill understryka vikten av att samråda internt i kommunen för att inhämta lokal information om förorenade områden. En redogörelse av informationen i ett tidigt planskede, med ett tydligt ställningstagande för hur kommunen avser att hantera en föroreningsituation, effektiviserar planprocessen.

I många fall medför föroreningar i mark, byggnader, vatten och sediment risk för oönskade effekter på hälsa och miljö. Ändrad markanvändning kan medföra att exponering och spridning av föroreningar ändras, vilket i sin tur gör att riskerna ökar. För att eliminera dessa risker behöver undersökning och eventuella efterbehandlingsåtgärder genomföras. Vägledning för hur detta bör genomföras finns på Naturvårdsverkets webbplats.

>> Om förorenade områden på Naturvårdsverkets webbplats

Länsstyrelsens databas över förorenade områden

Information om förorenade områden lagras i en databas, EBH-stödet. Databasen uppdateras fortlöpande när nya relevanta uppgifter tillkommer, till exempel i samband med utförda provtagningar eller saneringar. Databasen utgör ett underlag för prioriteringar för arbetet med förorenade områden, men är även ett viktigt planeringsunderlag.

Länsstyrelsen inventerar förorenade områden

För länet pågår med hjälp av statliga medel ett omfattande inventeringsarbete av förmodat förorenade områden. Identifiering av förorenade områden har gjorts i länets alla kommuner. Uppgifterna finns hos respektive kommun. Det är önskvärt att dessa data tillgängliggörs för planarbete, t.ex. som kartsnitt. Utdrag ur Länsstyrelsens samlade databas för eventuellt förorenade områden visar att det i dagsläget finns ett mycket stort antal potentiellt förorenade områden i länet.

Fördjupande branschinventeringar pågår, och färdiginventerade branscher finns redovisade på Länsstyrelsens webbplats. Detta arbete görs för att kunna prioritera vilka områden som behöver undersökas vidare för behovsbedömning av efterbehandling.

>> Branschinventeringar på Länsstyrelsens webbplats

Länsstyrelsen tar varje år fram ett regionalt program för efterbehandling av förorenade områden. Programmet tas fram i samråd med länets kommuner och lämnas till Naturvårdsverket. Det regionala programmet redovisar läget i länet, mål, strategi och organisation. Det redovisar också vad som har gjorts, hur arbetet prioriteras och kommande insatser.

>> Regionalt program för efterbehandling av förorenade områden 2015–2017 i Stockholms län

>> Sanering av förorenad mark – en förutsättning för god miljö

Kommunernas miljökontor har en förteckning över fastigheter som är eller kan vara förorenade bland annat på grund av den verksamhet som tidigare legat på platsen. Länsstyrelsen gör årligen ett utdrag ur Länsstyrelsens databas (ebh-stödet), som översänds till respektive miljökontor.

Bidrag inför bostadsbyggande

Regeringen har avsatt medel för att stödja sanering av mark i anslutning till bostadsbyggande. 300 miljoner kronor är avsatta för 2016 och 2017, samt 200 miljoner kronor för 2018 och framåt. Syftet är att skapa förutsättningar för fler bostäder samtidigt som

riskerna med föroreningar som påverkar människors hälsa och miljön reduceras. Den nya satsningen löper parallellt med det nuvarande statsstödet för efterbehandling av förorenade områden. En separat förordning reglerar hur den nya delen av anslaget får användas.

>> Läs mer på Naturvårdsverkets webbplats

2

ÖVRIGA ALLMÄNNA INTRESSEN

AV BETYDELSE FÖR ÖVERSIKTSPLANERINGEN

ÖVRIGA ALLMÄNNA INTRESSEN

Bostadsförsörjning

Bostadsbyggande och utveckling av bostadsbeståndet har förts in i 2 kap. PBL som ett allmänt intresse som ska främjas vid planläggning. Enligt 3 kap. 5 § PBL ska det av översiktsplanen framgå hur kommunen avser att tillgodose det långsiktiga behovet av bostäder.

Befolkningsökningen i länet är kraftig och prognoser visar på en fortsatt kraftig ökning om cirka 35 000 årligen. Den höga befolkningstillväxten har föranlett Landstinget att göra reviderade framskrivningar för länets befolkning 2030 och 2050. Resultatet visar enligt *Demografisk rapport 2013:01 Befolkningsutvecklingen 2012* att länets invånare kommer att uppgå till mellan 2,4 milj. och 2,6 miljoner år 2030. Enligt Landstingets rapport *Regional bedömning av behovet av nya bostäder i Stockholmsregionen fram till 2030*, innebär det behov av ett årligt tillskott på 16 000 bostäder i regionen fram till 2030. I rapporten redovisas för behov av totalt respektive årligt bostadstillskott mellan år 2010 och år 2030 för länets olika kommuner.

>> Bostadsförsörjningsbehov

Riktlinjer för bostadsförsörjning

Varje kommun ska med hjälp av riktlinjer planera för bostadsförsörjningen i enlighet med lagen om kommunernas bostadsförsörjningsansvar. Riktlinjerna för bostadsförsörjning ska redovisa hur hänsyn har tagits till relevanta nationella och regionala mål, planer och program av betydelse för bostadsförsörjningen. Länsstyrelsen och andra regionala organ ska ges möjlighet att yttra sig över kommunens planering av bostadsförsörjningen. Om en kommuns riktlinjer inte innehåller uppgifter om hur hänsyn har tagits till relevanta nationella och regionala mål, planer och program av betydelse för bostadsförsörjningen, har regeringen en möjlighet att förelägga kommunen att ta fram nya riktlinjer.

Riktlinjerna ska innehålla kommunens mål för bostadsbyggande och utveckling av bostadsbeståndet och kommunens planerade insatser för att nå uppsatta mål. Samtidigt ska de tillgodose alla grupperns behov av bostäder, exempelvis äldre, personer med funktionsnedsättning, studenter, nyanlända och hemlösa. Uppgifterna ska särskilt grundas på en analys av den demografiska utvecklingen, efterfrågan på bostäder, bostadsbehovet för särskilda grupper samt marknadsförutsättningar.

Det är viktigt att notera att riktlinjer för bostadsförsörjningen ska antas av kommunfullmäktige under varje mandattid. Förändras förutsättningarna för de antagna riktlinjerna, ska nya riktlinjer upprättas och antas av kommunfullmäktige. Enligt Boverkets vägledning ska riktlinjerna redovisas i ett separat dokument som beslutas av kommunfullmäktige. De kan alltså inte beslutas som en del av översiktsplanen. Riktlinjerna ska vara vägledande när kommunen i översiktsplaneringen tillämpar och bedömer det allmänna intresset gällande bostadsbyggande och utveckling av bostadsbeståndet.

>> Kommunernas bostadsförsörjning – en handbok

Bostadsmarknadsenkäten och Läget i länet

Boverket gör varje år en uppföljning av läget på bostadsmarknaden genom en enkät till kommunerna. Syftet med enkäten är att ge underlag för en allsidig belysning av det aktuella läget på bostadsmarknaden och att se utvecklingstendenser. Länsstyrelsen ansvarar för att sammanställa svaren på bostadsmarknadsenkäten och gör även varje år

en analys av det aktuella läget på bostadsmarknaden – *Läget i länet*. Analysen riktar sig till kommuner, byggföretag och andra som är intresserade av bostadsutvecklingen ur ett regionalt perspektiv.

>> Läget i länet : Bostadsmarknaden i Stockholms län

Länsplan för regional transportinfrastruktur

Länsplanen i Stockholms län upprättas av Länsstyrelsen. Trafikverket, landstinget, berörda myndigheter, angränsande län och regioner samt länets kommuner, bidrar med underlag. Länsplanen för transportinfrastruktur i Stockholms län 2014–2025 fastställdes våren 2014.

Länsplanen har sin utgångspunkt i Stockholmsöverenskommelsen (2007), Trafikverkets kapacitetsutredning samt "Regional inriktning för transportsystemets utveckling i Stockholms län", som 2012 togs fram i samarbete mellan regionens regionala planeringsaktörer. Länsplanens inriktning är att med hjälp av hållbara transportlösningar stödja och utveckla en fungerande bostads- och arbetsmarknad genom bl.a. satsningar på kollektivtrafik och cykel samt trimning, drift och underhåll av befintlig transportinfrastruktur.

I länsplanen listas de åtgärder som Länsstyrelsen bedömer som mest nödvändiga att genomföra. Huvuddelen utgörs av satsningar på kollektivtrafik, en prioritering som är nödvändig för att skapa förutsättningar för ett högt bostadsbyggande i regionen. Även arbetsplatser behöver etableras i attraktiva och kollektivtrafiknära lägen. Att bibehålla en hög kollektivtrafikandel är också nödvändigt för att hantera de trängselutmaningar länet står inför. Länsplanen lyfter även fram investeringar i cykelinfrastruktur samt reinvesteringar och effektiviseringar av befintlig infrastruktur.

En ny länsplan har under 2017 varit ute på samråd och förväntas bli antagen under våren 2018.

>> Länsplan för regional transportinfrastruktur i Stockholms län

>> Regional inriktning för transportsystemets utveckling

Kollektivtrafik – infartsparkeringar och bytespunkter

I samarbete med länets kommuner investerar Landstinget årligen i nya infartsparkeringar. I vissa fall samordnas dessa anläggningar med andra åtgärder. Det är angeläget att behovet av infartsparkering tillgodoses i den kommunala planeringen och att mark reserveras för infartsparkeringar i anslutning till strategiska lägen för kollektivtrafik. Vid kollektivtrafikknutpunkter bör även utrymme till väderskyddade och säkra cykelparkeringar tillgodoses. Idag råder stor brist på cykelparkeringar i anslutning till kollektivtrafik.

Regionala cykelstråk

Cykeln som färdmedel har på senare år blivit allt mer populär och det finns i dag en samsyn bland länets aktörer och intressenter om att resor med cykel ska öka. En regional cykelplan som pekar ut stråk för arbetspendling med cykel har nyligen lanserats av Trafikverket, Landstinget och Länsstyrelsen. Numera finns också ett regionalt cykelkansli som jobbar för ökad cykling i hela länet.

>> Regional cykelplan för Stockholms län

>> Det regionala cykelkansliet

Jord- och skogbruk

Hushållningsbestämmelsen i 3 kap. 4 § miljöbalken fastlägger att jord- och skogsbruk är av nationell betydelse. Bestämmelsen har sitt ursprung i den fysiska riksplaneringen där särskilt ianspråktagande av jordbruksmark för bebyggelseutveckling ägnades stor uppmärksamhet. Bestämmelsen togs in i lagen om hushållning med naturresurser m.m. 1987. I regeringens proposition vid införandet av lagen (prop. 1985/86:3) framhålls att jord- och skogsbrukets intressen skulle tas tillvara så långt som möjligt, men inom ramen för det kommunala självbestämmandet. I samband med att bestämmelsen infördes diskuterades möjligheten att ge all jordbruks- och skogsbruksmark status som riksintresse men detta genomfördes inte eftersom man ansåg att det skulle ta ifrån kommunerna självbestämmandet över den fysiska planeringen.

Jordbruk

Lagstiftningens intentioner gällande jordbruksmark

Av propositionen 1985/86:3 framgår att regeringen förutsatte att kommunerna skulle fatta väl avvägda exploateringsbeslut utifrån den valda formuleringen av bestämmelsen. Kommunerna förutsågs utreda alternativa lokaliseringar och analysera effekterna av olika alternativ i de fall de ansåg sig tvungna att exploatera brukningsvärd jordbruksmark. Regeringen förutsåg att sammanhängande jordbruksbygder med högvärdig jordbruksmark i vissa fall kunde hotas av exploatering. I de fallen menade regeringen att det också kunde vara nödvändigt med redovisning av lokaliseringalternativ utanför kommungränsen. Regeringen anförde därför att mellankommunalt samarbete i planfrågor kunde vara nödvändigt för att bevara jordbruksmarken i landets viktigaste jordbruksbygder.

I propositionen definieras lagtextens "brukningsvärd jordbruksmark" som mark som med hänsyn till läge, beskaffenhet och övriga förutsättningar är lämpad för jordbruksproduktion. Vidare framhålls att markens kvalitet för biologisk produktion bör tillmätas betydelse, bl.a. bör beaktas hur marken har klassificerats och dess arronderingsförhållanden. Uttrycket "tillfredsställande" definieras i propositionen som att lokaliseringen av exploateringen ska vara tekniskt och funktionellt lämplig samt ekonomiskt rimlig. I de fall avvägningen faller ut till exploateringsintressets fördel ska bebyggelse och anläggningar lokaliseras och utformas så att jordbrukets intressen skadas så lite som möjligt.

Jordbruksmark – en viktig ekosystemtjänst

Vad som anses vara brukningsvärd jordbruksmark varierar med världsmarknadspriserna och även över tid. Åkermarken nyttjas i vårt län idag framförallt för odling av ett- och fleråriga grödor, som livsmedel eller energigrödor, samt vall som foder till boskap. Växtfibrer används i viss mån även för framställning av bl.a. textilier. Begreppet jordbruksmark innefattar förutom åkermark även betesmark. Förekomst av betesmark, som inte utgör odlingsbar åker, är viktig för animalieproduktion, i synnerhet för det ekologiska lantbruket. Betesmarker som betats kontinuerligt, inte växt igen och inte plöjts upp eller gödslats hyser ofta en mycket hög biologisk mångfald och är en viktig resurs för att behålla livsnödvändiga ekosystemtjänster såsom t.ex. pollinering.

I en växande storstadsregion är jordbruksmarken även viktig för att ta hand om stadens utsläpp och för förädling till nya resurser i samhällets kretslopp. Viss jordbruksmark kan vara särskilt lämpad för vatten- och våtmarkssystem som både renar och fördröjer dagvatten eller för att ta emot t.ex. avloppsslam, gödsel och kompost.

Planeringsunderlag om jordbruksmark i länet

I Stockholms län finns betydande områden av primärt intresse för jordbruk. Med det menas områden där jordbruksförutsättningarna är av medelmässig eller bättre beskaffenhet. Länsstyrelsen har underlag om var olika typer av jordbruksmark och producenter finns i länet. Det har även gjorts inventeringar i flera omgångar av ängs- och hagmarker. Däremot saknas aktuella siffror på avkastningsnivåer.

Enligt 3 kap. 4 § MB

Jord- och skogsbruk är av nationell betydelse

Brukningens värd jordbruksmark fås tas i anspråk för bebyggelse eller anläggningar endast om det behövs för att tillgodose väsentliga samhällsintressen och detta behov inte kan tillgodoses på ett från allmän synpunkt tillfredsställande sätt genom att annan mark tas i anspråk.

Skogsmark som har betydelse för skogsnäringen skall så långt möjligt skyddas mot åtgärder som kan påtagligt försvåra ett rationellt skogsbruk.

Inom ramen för den fysiska riksplaneringen redovisade dåvarande Lantbruksnämnden efter samråd med länsförbundet av lantbrukarnas riksorganisation (LRF) på 1970-talet en klassificering av åkermarken. Den togs fram för flertalet av länets kommuner. Klassificeringen är från 1976, men kan även idag utgöra underlag för att tillämpa hushållningsbestämmelsen inom planering och byggande.

Åkermarksgraderingen omfattar 5 relativa klasser utifrån länets jordbruksförutsättningar. Klassindelningen är som följer:

Klass 5 20% högre normskördar än medelförhållandet i länet

Klass 4 10% högre normskördar än medelförhållandet i länet

Klass 3 Medelförhållandet i länet

Klass 2 10% lägre normskördar än medelförhållandet i länet

Klass 1 20% lägre normskördar än medelförhållandet i länet

Jordbruk i översiktsplaneringen

I ett långsiktigt och globalt perspektiv är all jordbruksmark brukningsvärd och i största möjliga mån ska annan mark användas i första hand. I Stockholms län bör därför exploatering undvikas på jordbruksmark och särskilt på jordbruksmark som är klass 3-5 i åkermarksgraderingen samt på naturbetesmarker. I den mån jordbruksmark ändå kan behöva exploateras ska det endast ske i undantagsfall och för att främja väsentliga samhällsintressen.

Den gällande bestämmelsen om brukningsvärd jordbruksmark ger direkta krav på den analys och avvägning som behöver göras vid anspråk på ändrad markanvändning. Översiktsplanen bör därför redovisa:

- Hur hänsyn ska tas till jordbruksnäringen som allmänt intresse, så att bebyggelseutvecklingen inte negativt påverkar produktionsmark för råvaror och energi.
- Hur avvägning skett mellan intresset att bevara jordbruksmark och intresset att utnyttja marken för andra ändamål. Det nya ändamålet måste vara av väsentligt samhällsintresse och alternativ som inte tar brukningsvärd jordbruksmark i anspråk måste ha utretts.
- Hur den exploatering som ändå är nödvändig bör planeras så att exploateringsarealen minimeras.

Kunskapsunderlag

Jordbruksmark i den kommunala planeringen

Jordbruksverket har uppmärksammat att jordbruksmarken sällan behandlas som den ovärderliga resurs som den faktiskt utgör. Jordbruksmarken får ofta stå tillbaka för exploateringsintressen, både i tätortsnära lägen och på landsbygden. Utöver fysisk planering

behandlar skriften även hur andra delar av den kommunala verksamheten på olika sätt kan utveckla och stödja jordbruksmarkernas mångfald av värden.

>> Kommunens möjlighet att bevara och utveckla jordbruksmarkens värden

Skogsbruk

Skogsbruket är den största areella näringen i Sverige. Skogspolitiken vilar på två jämställda mål, produktionsmålet och miljömålet. Det innebär att skogen, som nationell tillgång, ska skötas så att den uthålligt ger en god avkastning samtidigt som den biologiska mångfalden behålls.

Skogsbruk i översiktsplaneringen

Översiktsplanen bör redovisa hur hänsyn ska tas till skogsnäringen såsom allmänt intresse vid planering och tillståndsprövning. Hushållningsbestämmelserna är utgångspunkten för den prövning som behövs. En översiktlig bedömning och motivering behöver ofta ingå. Skogsbruksnäringen som sådan och dess betydelse bör även kunna framgå av översiktsplanen.

Relaterat kunskapsunderlag

Strategi för skydd av skog

Länsstyrelsen och Skogsstyrelsen har fastställt Strategi för formellt skydd av skog i Stockholms län. Strategin beskriver hur arealmålet för skydd av skog ska uppfyllas. Arealmålet är fastställt av riksdagen och är ett av delmålen inom miljö kvalitetsmålet Levande skogar. Strategin pekar ut tio stora områden i länet, så kallade värde trakter, där skogar med höga naturvärden är vanligare än på andra håll. Värde trakterna ligger utspridda över hela länet, från Häverö värde trakt i norr till Hemfosa värde trakt i söder. De största värde trakterna är Stockholms skärgård, samt Mälaren med öar och stränder.

>> Strategi för skydd av skog i Stockholms län

Skogens sociala värden

Skogen är också en viktig resurs för rekreation och ger möjlighet till exempelvis jakt, promenader, fiske, svamp- och bärplockning och orientering. År 2013 fick Skogsstyrelsen regeringens uppdrag att göra en sammanställning av kunskapsläget om skog och sociala värden.

>> Skogens sociala värden

Kulturmiljövärden i planeringen

Kulturmiljö i lagstiftningen

Kulturmiljöerna skyddas av flera lagar. Bestämmelser om hänsyn och skydd för kulturmiljöer finns i plan- och bygglagen (PBL), kulturmiljölagen (KML) och miljöbalken (MB). Kommunen har huvudmannaskapet för tillämpningen av PBL, medan huvudmannaskapet för de två andra lagarna ligger på staten. En mycket stor del av landets kulturarv hanteras inom ramen för plan- och bygglagen.

Kulturmiljölagen

I kulturmiljölagen finns bestämmelser om fornlämningar, byggnadsminnen och kyrkliga kulturminnen. Ärenden enligt denna lag handläggs av staten. De skyddade objekten och miljöerna kan påverka utformningen av planer och de bör därför redovisas i översiktsplanssammanhang.

Fornlämningar, spår efter äldre mänsklig verksamhet, har ett automatiskt skydd genom kulturmiljölagen. Det innebär att en nyupptäckt fornlämning har ett omedelbart skydd utan att det behövs något myndighetsbeslut. Lagskyddet gäller även för markområdet runt lämningen, och områdets storlek beror på fornlämningens betydelse och karaktär. Länsstyrelsen kan besluta om en förundersökning i avgränsande syfte. Vid prövning av nya bebyggelselokaliseringar har ofta fornlämningarna en särskild betydelse då de kan påverka lokaliseringen. Tillstånd till borttagande av en fornlämning är en prövning som sker hos Länsstyrelsen. Borttagande vägs mot samhällsnyttan, eftersom kulturmiljölagen är en bevarandelag.

Miljöbalken

En grundläggande utgångspunkt för det allmännas ansvar att skydda kulturvärden ges i miljöbalkens tredje kapitel om hushållning med mark- och vattenområden. Bestäm-

melserna ställer krav på att områden och miljöer som har allmän betydelse p g a deras kulturvärden så långt det är möjligt ska skyddas mot åtgärder som kan påtagligt skada dem. Kommunernas översiktsplaner ger möjlighet att samordna skyddet av kulturmiljön, såväl inom som utanför riksintresseområden.

Plan- och bygglagen

Ett centralt lagrum rörande kommunal kulturmiljövård är plan- och bygglagens 2 kap 6 § som meddelar att hänsyn ska tas till kulturvärden vid planläggning och lovärenden, bl a vad gäller stads- och landskapsbilden samt till natur- och kulturvärden på platsen. I kapitlets 8 § anges att ett bebyggelseområdes kulturhistoriska värden ska skyddas och att ändringar och tillägg ska göras varsamt. Bestämmelsen är generell och gäller oavsett om något är utpekad eller inte som kulturhistoriskt värdefullt. I 8 kapitlets krav på byggnadsverk vid bygglovsprövning återkommer varsamhetskravet i 17 § för all befintlig bebyggelse, och i 13 § meddelas att en särskilt värdefull byggnad inte får förvanskas.

Kulturmiljöprogram

I syfte att underlätta hanteringen av plan- och bygglagens bestämmelser om varsamhet och förvanskning bör kommunen upprätta ett kulturmiljöprogram, eller motsvarande kunskapsunderlag, som värderar byggnader och miljöer av lokalt intresse för kulturmiljövården. Dokumentet bör även redovisa statens kulturmiljövårdsintressen, som t ex riksintressen, och hur kommunen ska tillgodose detta intresse. Ett kulturmiljöprogram görs med fördel i samband med översynen av översiktsplanen.

Ett kulturmiljöprogram är enbart vägledande och är oftast hållen på en ganska övergripande och strategisk nivå. Mer detaljerad kunskap behövs därför oftast i själva detaljplane- och/eller bygglovsskedet i form av t ex förundersökningar och konsekvensbeskrivningar. I detaljplaneläggningen verkställs det juridiska skyddet genom bland annat skydds- och varsamhetsbestämmelser. Att något är utpekad som särskilt värdefullt i en inventering är inte ett juridiskt verkande skydd.

Landskapsbildsskydd

Landskapsbildsskyddet (enligt 19 § naturvårdslagen) infördes innan begreppet riksintresse fanns för att på ett enklare sätt än genom reservatsbildning kunna skydda stora områden från större påverkan eller förändring. Skyddet gäller framförallt de visuella upplevelsevärdena i landskapet. Även om begreppet inte finns i den nu gällande miljöbalken gäller bestämmelserna fortfarande i berörda områden så länge Länsstyrelsen inte beslutar något annat.

Länsstyrelsen handlägger ärenden om landskapsbildsskydd. Särskilda föreskrifter finns framtagna för varje enskilt område med landskapsbildsskydd. Föreskrifterna berör i de flesta fall nybyggnation, vägar, draging av luftledningar, trädfällning, schaktning och fyllning som i väsentlig mån kan skada upplevelsen och förståelsen av landskapet.

I översiktsplanen är det betydelsefullt att redovisa de områden som omfattas av landskapsbildsskydd och om det är aktuellt att hantera dessa områden med kommunala planskydd, som exempelvis områdesbestämmelser, för att kunna upphäva landskapsbildsskyddet. Ansökan om upphävande görs hos Länsstyrelsen.

>> Läs mer om kulturvärden i planeringen på PBL Kunskapsbanken

Relaterat kunskapsunderlag

Historisk markanvändning

Kunskap om tidigare markanvändning kan vara till stor hjälp i den fysiska planeringen; för förståelsen för hur landskapet har formats, för kunskap om hur ekosystemtjänster ska tillvaratas och utvecklas liksom vägledning i ställningstaganden om var och hur en bebyggelseutveckling kan ske.

Som hjälp i dessa analyser finns ett unikt och tillförlitligt källmaterial i storskaliga histo-

Ladda ner GIS-data
LstAB Landskapsbilds-
skydd (§19 NVL)

riska kartor. Det är noggrant gjorda geometriska avmätningar från 1600- och 1700-talen och skifteskartor från 1700- och 1800-talen på bynivå, som ger detaljerad plats- och tidsbunden information. Det finns även översiktliga kartor som exempelvis den härads-ekonomiska kartan. Den togs fram kring sekelskiftet 1900 och omfattar större områden.

Kartorna finns digitalt tillgängliga på Lantmäteriverket och på Riksarkivet. De är sökbara både via modern karta och via socken- och bytillhörighet.

Landskapshistorisk analys av Stockholms län

Länsstyrelsen har tagit fram en rapport som ger en historisk bakgrund och förklaringar till varför Stockholmsregionen med sina gröna kilar, det varierade jordbrukslandskapet, vattenanknytningen och den sedan nära tusen år växande staden ser ut som den gör, vad som är typiskt för olika delar och vad som karaktäriserar just Stockholms län.

[>> Landskapshistorisk analys av Stockholms län](#)

Skyddade områden

Nationalparker

Ett större sammanhängande område av en viss landskapstyp i sitt naturliga tillstånd kan avsättas som nationalpark. En förutsättning är att staten äger marken. För närvarande finns 28 nationalparker i Sverige. I Stockholms län finns två nationalparker, Tyresta nationalpark i Haninge och Tyresö, samt Ängsö nationalpark i Norrtälje kommun.

Beslut om att inrätta nationalparker fattas av regering och riksdag. Naturvårdsverket utfärdar föreskrifter och skötselplan. Bestämmelser om nationalparker finns i 7 kap. 2 och 3 §§ miljöbalken samt i nationalparksförordningen (1987:938).

[>> Om nationalparker på Länsstyrelsens webbplats](#)

Natur- och kulturresevat

Naturreservat är den vanligaste formen för att skydda naturområden, och de kan bildas för att bevara biologisk mångfald, för att vårda och bevara värdefulla naturmiljöer eller för att tillgodose behovet av områden för friluftslivet. Kulturresevat är en liknande skyddsform, och ett sådant kan bildas för att skydda den kulturpräglade miljön. I Stockholms län finns 284 naturreservat, varav 77 reservat är kommunala. Antalet kulturresevat är 3, varav 2 är kommunala. Föreskrifter för respektive område reglerar vad som är förbjudet eller kräver tillstånd i reservatet. Den som meddelat föreskrifterna för området (Länsstyrelse eller kommun) kan pröva en planerad åtgärd/verksamhet för dispens eller tillstånd. För dispens från föreskrivna förbud fordras alltid särskilda skäl.

[>> Om naturreservat på Länsstyrelsens webbplats](#)

[>> Om kulturresevat på Länsstyrelsens webbplats](#)

Skydd av tätortsnära natur

Länsstyrelsen har regeringens uppdrag att verka för att genomföra programmet för skydd av tätortsnära natur som blev klart 2003. Programmet innehåller förslag till 71 nya naturreservat i Storstockholmsområdet. I dagsläget är 44 av programmets 71 föreslagna områden beslutade (ett ärende överklagat). Arbete med reservatsbildning har påbörjats i 18 områden.

[>> Om skydd av tätortsnära natur på Länsstyrelsens webbplats](#)

Biotopskydd

Mindre områden som utgör livsmiljö för hotade djur- eller växtarter eller som annars är särskilt skyddsvärda kan förklaras som biotopskyddsområde. Vissa biotoper är skyddade med automatik, till exempel alléer och åkerholmar, medan andra skyddas genom särskilt beslut. Inom biotopskyddsområde får inte bedrivas verksamhet eller vidtas åtgärder som kan skada naturmiljön. Vissa undantag gäller dock, bland annat gäller bestämmelserna inte mark och vattenområden i omedelbar anslutning till bebyggelse.

Länsstyrelsen får medge dispens från biotopskyddet om det finns särskilda skäl. Ett exempel på särskilt skäl kan vara trafiksäkerheten, det vill säga att träd riskerar att falla ner längs en väg i en allé. En prövning av om det finns särskilda skäl avgörs från fall till fall.

[>> Om biotopskydd på Länsstyrelsen webbplats](#)

Strandskydd

Vid hav, sjöar och vattendrag gäller generellt strandskydd. Skyddet omfattar land- och vattenområdet intill 100 meter från strandlinjen vid normalt medelvattenstånd. Syftet med strandskyddet är att trygga förutsättningarna för allmänhetens friluftsliv och långsiktigt bevara goda livsmiljöer för växt- och djurlivet på land och i vatten.

För att en strandskyddsdispens ska kunna medges måste det finnas särskilda skäl. Dispensen måste också vara förenlig med strandskyddets båda syften, att långsiktigt trygga förutsättningarna för allemansrättslig tillgång till strandområden och långsiktigt bevara goda livsvillkor för djur- och växtlivet på land och i vatten.

Översyn av det utvidgade strandskyddet

Mellan 2012- 2014 har en översyn av det utvidgade strandskyddet i länet genomförts. Nya beslut har fattats för de områden som ska omfattas av utvidgat strandskydd. Mer information om översynen, kartunderlag, vilka beslut som vunnit laga kraft och vilka beslut som överklagats, finns på Länsstyrelsens webbplats.

[>> Om strandskydd på Länsstyrelsen webbplats](#)

Vattenskyddsområden

Vattenskyddsområden inrättas för att skydda vårt dricksvatten mot föroreningar. I Stockholms län finns drygt 90 vattenskyddsområden. Ett 50-tal av dessa är inrättade för kommunala allmänna vattentäkter. Övriga är för privata och samfälliga vattentäkter. Inom ett vattenskyddsområde finns bestämmelser för verksamheter och åtgärder som riskerar att förorena vattnet på både kort och lång sikt, exempelvis hantering av petroleumprodukter, kemikalier och spridning av bekämpningsmedel. Ett vattenskyddsområde och skyddsföreskrifter fastställs med stöd av Miljöbalken.

[>> Om vattenskyddsområden på Länsstyrelsens webbplats](#)

Fredningsområden för fisk

Nedgången i kustfiskbestånden är ett stort problem för fisket i Stockholms skärgård. Det drabbar både yrkesfiske, husbehovsfiske, sportfiske och fisketurismnäringen. Att kunna bedriva ett långsiktigt och hållbart fiske i Stockholms skärgård är för Länsstyrelsen en mycket prioriterad fråga. Länsstyrelsen har därför sedan 2004 arbetat med att avsätta fredningsområden för fisk i Stockholms skärgård. Arbetet sker i nära samarbete med Stockholms läns fiskeriförbund, Stockholms läns fiskevattenägareförbund, Sportfiskarna och Skärgårdsstiftelsen. Arbetet har resulterat i 25 fredningsområden i vikar spridda från norra till södra delen i skärgården. Därtill är vissa åmynningar avsatta som fredningsområden. En del av områdena sammanfaller med riksintresseområdena för yrkesfisket.

[>> Fredningsområden för fisk](#)

Ladda ner GIS-data
LstAB Fredningsområden
för fisk

Havsplanering

Bestämmelser om hushållningen med havsområden finns i miljöbalkens 4 kap. 10 §. Som underlag för prövning av anspråk ska regeringen besluta om havsplaner för hushållningen med havsområdena Bottniska viken, Östersjön och Västerhavet. Havsplanen ska ge vägledning om vilken användning som ett havsområde är mest lämpat för med hänsyn till områdets beskaffenhet och läge samt de behov som finns. I plan- och bygglagen (2010:900) tydliggörs i 2 kap. 2 § att de nya bestämmelserna i 4 kap. miljöbalken kan tillämpas direkt i mål och ärenden enligt plan- och bygglagen.

Den 15 juli 2015 trädde havsplaneringsförordningen (2015:400) i kraft. I förordningen anges bl. a. indelningen av havsplanområdena, vad en havsplan ska innehålla och ansvarsfördelningen. Havs- och vattenmyndigheten ska ta fram förslag till havsplaner i samverkan med Boverket, Statens jordbruksverk, de myndigheter som pekar ut riksintressen enligt 3 kap. MB samt berörda länsstyrelser. De kommuner, regionplaneorgan, kommunala samverkansorgan och landsting som kan beröras av ett förslag till havsplan ska ges tillfälle att medverka i förslagsarbetet så att hänsyn kan tas till lokala och regionala förutsättningar och behov. Länsstyrelsen deltar i Havs- och vattenmyndighetens arbete bl.a. genom att ta fram och sammanställa underlag, verka för kommunal medverkan samt vara stödjande och samordnande gentemot kommuner.

>> Om havsplanering på Havs- och vattenmyndighetens webbplats

Barns och ungas utemiljöer

Det är viktigt att de konflikter som kan uppstå i en förtätad stadsmiljö mellan en önskan om en hög exploatering och barns behov synliggörs och hanteras. Länsstyrelsen anser att kommunerna bör ha en strategi för att säkra barn och ungas behov vad gäller tillgång till utemiljö, utformning av utemiljön, säkra skolvägar, buller och luftkvalitet.

Den fysiska miljön är barns och ungas utvecklingsmiljö och platsen där förutsättningarna för framtida hälsa, välbefinnande och engagemang för den sociala och fysiska omvärlden grundläggs. Barn behöver tillgång till utemiljö som är grön, rymlig och varierad. Detta är centralt för hur fysiskt aktiva barnen är och har även betydelse för koncentrationsförmåga, nattsömn och UV-strålning. Viktiga aspekter i detta sammanhang är storleken på bostadsgårdar och förskolegårdar, sol- och skuggförhållanden, vegetation och terräng, liksom integrationen mellan vegetation, öppna ytor och lekplatser. Brist på bostadsnära lekmiljöer leder till att barn hänvisas till närliggande parker och andra offentliga rum. Forskning visar dock att denna typ av utemiljö gör att leken blir mer vuxenstyrd.

Boverket har tillsammans med Movium vid Sveriges lantbruksuniversitet tagit fram en vägledning för planering, utformning och förvaltning av barns och ungas utemiljö med särskilt fokus på skolgårdar och förskolegårdar. Boverket har även tagit fram allmänna råd till 8 kap. 9 § andra stycket samt 10-11 §§ PBL (BFS 2015:1 FRI).

>> Gör plats för barn och unga!

>> Barns och ungas utemiljöer på PBL Kunskapsbanken

>> BFS 2015:1 FRI

Enligt 4 kap. 10 § MB

För havsområdena Bottniska viken, Östersjön och Västerhavet ska det finnas en havsplan som ger vägledning till myndigheter och kommuner vid planläggning och prövning av anspråk på användning av området. Havsplanerna ska omfatta Sveriges ekonomiska zon och de områden som inte ingår i fastigheter i svenskt territorialhav från en nautisk mil utanför den baslinje som avses i lagen (1966:374) om Sveriges sjöterritorium.

Regeringen får meddela föreskrifter om sådana förbud eller begränsningar som i fråga om verksamheter och åtgärder inom ett havsplanerat område behövs för att uppnå syftet med planen.

Dagvatten

Dagvattenfrågan löses stegvis genom planeringsprocessen. Den översiktliga och strategiska planeringsnivån är avgörande för kvaliteten på den efterkommande detaljplaneringen. Boverket har tagit fram en vägledning för dagvatten i detaljplan som även tar upp hantering av dagvatten på den översiktliga planeringsnivån.

>> [Dagvatten i planeringen på PBL Kunskapsbanken](#)