

Kulturhistorisk byggnadsinventering på Edlunda



Vaxholms stad
Stadsbyggnadsförvaltningen
Albin Uller, Byggnadsantikvarie
2010-09-07

Bakgrund

Byggnadsinventeringen av ön Edlunda är framtagen för att fungera som kulturmiljöunderlag vid bla bygglovprövningar.

Omfattning och innehåll

Inventeringen omfattar alla fastigheter på ön. Ön som har haft olika namn genom åren kallas i denna inventering Edlunda. Detta namn är den officiella beteckningen som används idag.

Inventeringen innefattar genomgång av hos Vaxholms stad tillgängligt arkivmaterial samt litteratur avseende skärgårdens bebyggelse genom tiderna, i synnerhet sk sommarnöjen och samtidsens villabebyggelse.

En beskrivning av byggnaderna görs på de fastigheter som bedöms vara kulturhistoriskt viktiga. Alla fastigheter presenteras med fastighetsbeteckning, bakgrundsfakta samt en bild. Endast de uppgifter och händelser som bedöms vara intressanta på en fastighet redovisas. Karaktärsdragen som spaltas upp i punktform för varje fastighet konkretiserar/preciserar vad på en byggnad som inte får förvanskas om det kulturhistoriska värdet skall bibehållas.

Utifrån den samlade bedömningen av arkiv- och litteraturgenomgång samt byggnadens nuvarande utformning och skick har en indelning i tre nivåer för det kulturhistoriska värdet gjorts. De tre nivåerna är följande: *omistligt, värdefullt och intressant*. De fastigheter som inte bedöms ha något kulturhistoriskt värde presenteras endast med fastighetsbeteckning och bild.

Som utgångspunkt för de kulturhistoriska värderingarna, både på byggnadsnivå och för öarna i sin helhet, ligger värderingssystemet som Riksantikvarieämbetet har tagit fram och presenterar i boken "Kulturhistorisk värdering av bebyggelse".

Innehållsförteckning

Riksintresse för kulturmiljövården	4
Historik	6
Beskrivning	8
Kulturhistorisk värdering	9
Byggnadsbeskrivningar – Edlunda	10

Riksintresse för kulturmiljövården

I Sverige finns ungefär 1700 områden som är av riksintresse för kulturmiljövården. De är mycket varierande till såväl storlek som kulturhistoriskt innehåll. Stommen för detta urval togs fram av läns museerna under vintern 1969-70. Den utgjorde grunden för det breddade urval som gjordes 1987 vid tillkomsten av Naturresurslagen. Viktiga nytillskott i detta urval var bland annat exempel på industrialismens anläggningar och samhällen. I miljöbalkens fjärde kapitel namnges ett antal större områden, främst kust-, skärgårds- och fjällområden samt älvar, som har så stora natur- och kulturvärden att de i sin helhet är av riksintresse. Områdena i fråga får inte utsättas för exploatering som påtagligt skadar värdena.

Riksintresseområdena enligt miljöbalken har getts den klassningen därför att de inrymmer sådana speciella värden eller har så speciella förutsättningar att de bedömts vara betydelsefulla för landet i sin helhet. I ett område av riksintresse får områdets värde eller betydelse inte påtagligt skadas av annan tillståndspliktig verksamhet. Riksintresset väger alltid tyngre än ett eventuellt motstående lokalt allmänintresse och områden av riksintressen ska prioriteras i den fysiska planeringen. Riksintresse kan gälla för såväl områden som är skyddsvärda pga sina speciella natur- och kulturvärden som för områden som är av betydelse för ett speciellt nyttjande (kommunikationer, energiproduktion, energidistribution etc.). Områden kan även vara riksintressanta för totalförsvaret.

Stegesundsöarna omfattas av ett område som är utpekat som riksintresse för kulturmiljön. Värdet i kulturmiljön utgörs främst av sommarvillabebyggelse från förra sekelskiftet.

Riksintresset *Norra Boo - Vaxholm - Oxdjupet - Lindalssundet [AB 51, 58] (delen i Vaxholms kommun)*

Motivering:

A. *Farledsmiljö* utmed inloppet till Stockholm via Vaxholm, som speglar skärgårdens betydelse för huvudstadens sjöfart, livsmedelsförsörjning och rekreativliv, som speglar levnadsbetingelserna för innerskärgårdens befolkning alltsedan medeltiden och som speglar Stockholms utbyggnad mot öster. Här kan levnadsförhållanden för olika sociala skikt utläsas, liksom utvecklingen inom transportteknik och arkitektur. (*Skärgårdsmiljö, Rekreativmiljö, Sommarvillomiljö, Fritidshusområde*).

B. *Militär miljö* och *småstadsmiljö*, med försvarsanläggningar utmed farleden in mot Stockholm och staden Vaxholm, som visar Stockholms sjöförsvaret alltsedan 1500-talet, befästningskonstens utveckling sedan början av 1700-talet, samt hur servicesamhället och sedermera staden Vaxholm växte upp som en följd av Vaxholms kastell. (*Fästningsmiljö*).

Uttryck för riksintresset:

A. Kommunikationernas utveckling så som de framgår av äldre bryggor och hamnlägen, samhällen, bebyggelsegrupper, fyrar, sjökrogar och platser för handelsutbyte och service för sjöfararna. Ångbåtsepokens nya bryggor, och bebyggelse som växte fram i spåren av detta från och med mitten av 1800-talet.

Gårdar, jordbruksmarker och skogsbevuxna landskapspartier som speglar skärgårdsbefolkningens levnadsbetingelser och sammansatta ekonomi i äldre tid, baserad på jordbruk, fiske och sjöfart samt varuleveranser till Stockholm. Binärningar som båtbyggeri.

Uttryck för rekreativlivet. Sommarvillor från 1800-talets senare del och 1900-talets början, "grosshandlarvillor" med rik lövsågeridekor och villor som visar den fortsatta

arkitekturutvecklingen, byggda för en ny samhällsklass av välbärgade företagare och belägna vid vattenbrynet nedanför ett brant berg, högt uppe på bergskanten, på de små öarna i farleden eller på större öar som Tynningö och Skarpö. Pensionat och hotell samt uttryck för uthyrningsverksamheten av den äldre skärgårdsbebyggelsen till sommargäster, med åtföljande förändringar av bebyggelsen. Områden med fritidsbebyggelse av enklare slag från 1900-talet, för ett bredare lager av Stockholms befolkning.

B. Försvarsanläggningarna i och i närheten av Vaxholm, som utvecklats ur Gustav Vasas första skans 1548 och i sin nuvarande utformning huvudsakligen speglar befästningskonsten under 1800-talets andra hälft. Det gäller bl. a. Vaxholms kastell, Vaxö batteri och Rindö redutt. Vid den alternativa passagen i farleden Oxdjupet ligger Oskar Fredriksborgs fästning och, i Värmdö kommun, Fredriksborgs fästning från 1700-talet.

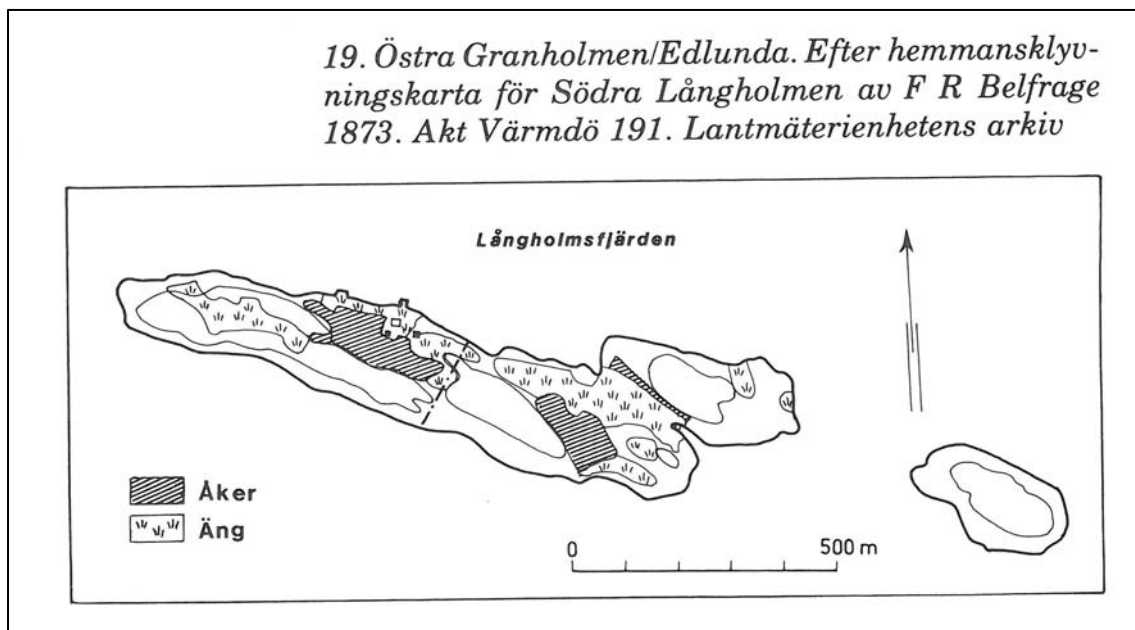
Vaxholms stad som uppstod som ett servicesamhälle till fästningen och centrum för handeln i skärgården, avsöndrades som egen församling omkring 1630 och fick stadsprivilegier som brukar dateras till 1652. Planmönstret med rätvinkligt rutnät och tät stadsbebyggelse i de centrala delarna närmast hamnen samt oregelbundet gatunät med friliggande, mer småskalig träbebyggelse för en fiskarbefolkning norr därom och villaområden i väster. Tullhuset från 1776. Bebyggelse som hör samman med rekreativlivets uppblomstring från och med 1800-talets senare del. (Miljön berör även Lidingö, Nacka och Värmdö kommuner.).

Historik

Södra Långholmen (Edlunda) var den största ön under Tynningö och ingick tillsammans med Furuholmen i laga skifte med benämningen litt E.

1864 köptes Södra Långholmen (Edlunda) och Furuholmen av bleckslagarmästarna Erik och Carl Fredrik Granholm, därav öarnas namn, som vid tillfället även ägde Norra Långholmen (Granholmen) där de vistades sommartid.

1874 delades Södra Långholmen (Edlunda) i två delar i en hemmansklyvning, 1:2 litt A 1/20 mantal om ca 10 ha och 1:3 litt B 1/20 mantal om ca 16 ha.



Ur "Sommarnöjet i skärgården" av Ann Katrin Pihl Atmer

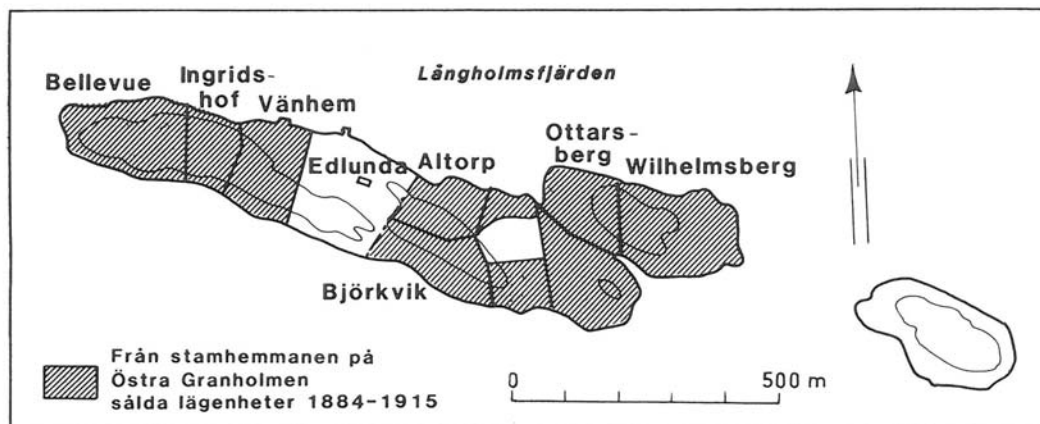
1881 sålde Erik Granholm västra delen av Södra Långholmen (Edlunda), 1:2 litt A, till grosshandlare Axel Theodor Edlund. A T Edlund är mest känd för att ha byggt det första kontorshuset för uthyrning i Stockholm, "Birger Jarls Bazaar".

1882 uppförde A T Edlund öns första sommarvilla, kallad Edlunda, vilken även har gett ön dess nuvarande namn, och blev således den första sommargästen på ön.

1883 beslöt kammarkollegiet att östra delen av Södra Långholmen (Edlunda) skulle kallas Östra Granholmen. Från 1953 gällde benämningen för hela ön.

Under 1880-talet började både A T Edlund och Henrik Granholm, son till Carl Fredrik att sälja ut lägenheter på Östra Granholmen (Edlunda). 1884 köpte byggmästare Wilhelm Carlsson ett område på Östra Granholmen (Edlunda) kallat Wilhelmsberg 1. 1887 blev han tvungen att sälja tillbaka fastigheten till Henrik Granholm. 1890 köpte ingenjör Gustaf Wilhelm Nerman området kallat Bellevue 1 av A T Edlund men 1891 tvingades även han att sälja tillbaka det.

28. Sålda och avsöndrade lägenheter från stamhemmanen på Östra Granholmen/Edlunda 1884–1915



Ur "Sommarnöjet i skärgården" av Ann Katrin Pihl Atmer

1893 skiljde sig A T Edlund från sin fru Olga Källström som då övertog Edlunds del av Östra Granholmen (Edlunda).



Utdrag från Häradsekonomiska kartan 1901-06

Beskrivning

Edlunda är en än idag försiktigt exploaterad ö med mycket av sin ursprungliga känsla och karaktär kvar. De flesta fastigheterna är även idag endast nyttjade för sommarboende, endast ett fåtal är permanent bebodda. Ön är förhållandevis långsträckt i en öst- västlig riktning delad av en nu nästan helt igenväxt kanal där fiskare tidigare sökte skydd vid dåligt väder. Ön som i huvudsak är täckt med skog genomkorsas av ett antal stigar som sammanbinder ångbåtsbryggan med fastigheterna. Axel Theodor Edlund anlade bryggan på den norra stranden precis vid sin egen Villa Edlunda och det var han som och såg till att reguljär båttrafik började trafikera ön. Då ön är relativt smal betyder det att i stort sett alla fastigheter ligger i anslutning till vattnet och oftast med en fantastisk utsikt från byggnaderna.

Tillskillnad från Stegesundsöarna och Skarpö där bebyggelsestrukturen närmast kan jämföras med de samtida villastäderna är Edlunda inte en planerat exploaterad ö utan representerar den mer ursprungliga framväxten av sommarnöjen i Stockholms skärgård som skedde under den andra hälften av 1800-talet då ett sommarnöje i skärgården endast var för de riktigt välbeställda. Många av sommarnöjena på Edlunda byggdes också under den här tiden. Fortfarande finns tydliga spår efter de stora anläggningarna som fanns med bla strandpromenader, tennisbanor, murar, grindar och växthus.

Kulturhistorisk värdering

Den förhållandevis försiktiga exploateringen av Edlunda med få och stora sommarnöjen bidrar till upplevelsen av ön som ursprunglig och det är lätt att förstå hur livet här ute på somrarna tedde sig och hur det såg ut när de första sommarnöjena började byggas.

Som en av de tidigt exploaterade öarna i Stockholms skärgård har Edlunda ett stort **samhälls- och socialhistoriskt värde**. Spåren av de storslagna sommarnöjesanläggningarna som byggdes av tidens industrimän och storföretagare är tydliga ännu idag. Detta gäller inte endast de magnifika byggnaderna utan även lämningarna av bla strandpromenader, tennisbanor och grunder efter växthus med trädgårdsanläggningar.

Bebyggelsen har ett stort **arkitekturhistoriskt** och **arkitektoniskt värde** då många av byggnaderna har tydliga influenser från de utländska förebilderna för tiden och är ritade och uppförda av några av tidens mest erkända arkitekter, byggmästare och hantverkare. Inte sällan åt sig själva.

Bebyggelsens ursprungliga skick och uttryck ger den även ett **byggnadshistoriskt värde** då man fortfarande efter drygt hundra år kan uppleva byggnadernas ursprungliga material, uttryck samt detaljutformning.

Byggnadsbeskrivningar – Edlunda



Granolmen 1:2 Edlunda, Vita Villan

Arkitekt: Ernst Haegglund, osäker uppgift dock

Byggår: 1882 enligt FIR

Händelser: Uthus 1981, bastu 1997

Beskrivning:

Det först byggda sommarnöjet på ön som dessutom har gett den dess namn. Uppfört av grosshandlare Axel Theodor Edlund. Cottageinspirerad tornvilla med sadeltak med omålad skivtäckt plåt. Tornets övre delar har tagit bort pga röta. Delvis plåtinklädd skorsten med utkragat krön. Fasaderna är klädda med eternitplattor i en beige kulör. Huset har tre stycken öppna verandor. En på den norra gaveln, utanför den stora salen, med en balkong ovanpå. En veranda i det sydvästra hörnet samt en i det nordvästra. Ett burspråk med balkong ovanpå i salongen i tornet på den västra fasaden. Balkongerna och verandorna har dekorativa sågade räcken runt om. Ursprungliga ospröjsade i huvudsak fyrluftsfönster. De dekorativa vindskivorna, fönstren samt verandornas och balkongernas stolpar och överliggare är målade i samma ljusbruna kulör. Huset står på en hög naturstenssockel ut mot trädgården. På fastigheten finns flera komplementbyggnader varav en är en ursprunglig lekstuga. Fortfarande kan man ana hur anläggningen en gång sett ut, med allé upp från bryggan, grusgångar, terrasseringsar och den ursprungliga trädgården med odlingar av olika slag.

Karaktärsdrag och detaljer:

Ursprunglig byggnadsvolym med torn

Det skivtäckta sadeltaket

Skorsten med utkragat krön

Ursprungliga fönster

Dekorativa vindskivor, räcken och stolpar

Material och dimensioner på byggnadsdelar och ursprungliga detaljer

Fönstersättning och lufter

Den höga naturstenssockeln

Trädgården med terrasseringar och grusgångar
Allén upp från bryggan

Bedömning:

Värdefullt som det första sommarnöjet på ön och med en imponerande tillhörande trädgård.
Dock är huvudbyggnaden förändrad med eternitplattor på fasaderna samt avkapat torn.



Granholmen 1:4 Byggnadsminnet Ottarsberg

Arkitekt: Ingen uppgift

Byggår: 1884 enligt FIR

Händelser: Uthus 1997

Beskrivning:

Ottarsberg är ett av Vaxholms stads sex enskilda byggnadsminnen. Ett magnifikt sommarnöje i cottagestil som ligger i ett spektakulärt läge på en åt nordväst vänd udde på Edlunda vid farleden in mot Stockholm. Byggnaden är uppförd av bildhuggaren Johan Adolf Ottar Nyholm 1884. Huset har oregelbunden byggnadskropp med torn, veranda och burspråk. Sadeltaket och tornet är täckta med plåt. Ockrafärgade fasader klädda med liggande pärlspontpanel. Ospröjsade ursprungliga fönster, även dess är ockrafärgade. Övervåningens fönster är spetsbågade. Rikt ornamenterade gavlar, veranda, fönsteröverstycken och takfotskonsoler. Nästan samtliga dekorativa fasadelement har en mörkt rosa kulör. Naturstenssockeln och sockelvåningen är delvis inklädd med stående gråmålad panel. Ett rikt dekorerat ursprungligt lusthus längst ut på udden hör till anläggningen.

Se nedan för byggnadsminnesförklaringen samt ytterligare beskrivning av byggnaden och anläggningen.

Karaktärsdrag och detaljer:

Ursprunglig oregelbunden byggnadsvolym av cottagetyp med torn, veranda och burspråk

Sadeltak

Fasader klädda med liggande pärlspont

Fasadbehandlingen med fältindelningar och rik ornamentering på gavlar, fönsteröverstycken och på verandor samt takfot med konsoler

Ursprungliga fönster och lufter samt fönstersättning

Material och dimensioner på byggnadsdelar och ursprungliga detaljer

Naturstenssockel

Sockelvåningens stående panel

Bedömning:

Omistligt sommarnöje klassat som byggnadsminne. Ett av de mest välbevarade sommarnöjena i Stockholms skärgård med hela sitt arkitektoniska uttryck och sin materialverkan intakt.



LÄNSSTYRELSEN
Stockholms län
Planeringsavdelningen
Enheten för kultur-
minnesvård
Handläggare
1:e antikvarie
Gösta Magnusson
785 42 50

Kopia

BESLUT
Datum
1984-10-01
Delg kvitto

1 (3)
Beteckning
11.392-72-84

Monika Brink
Barkgårdsvägen 47
143 00 VÄRBY

Peter Dahlin
Bollmoravägen 105
133 46 TYRESÖ

Erik Mjöberg
Pilgatan 13, 2 tr
112 23 STOCKHOLM

Byggnadsminnesförklaring av huvudbyggnad och lusthus på fastig-
heten Granholmen 1:4, Ottarsberg, Värmdö socken, Vaxholms kommun

Ni har den 29 augusti 1983 i egenskap av fastighetsägare ansökt
om byggnadsminnesförklaring av rubricerade byggnader.

Byggnadsnämnden och läns museibyrån vid Stockholms stadsmuseum
har tillstyrkt byggnadsminnesförklaring.

Samråd har under hand skett med riksantikvarieämbetet som inte
har något att erinra mot en byggnadsminnesförklaring. Länsstyrelsen
har också inhämtat yttrande från fil lic Ann Katrin Atmer.

Villan behandlas av fil lic Katrin Atmer i en doktorsavhandling
i konstvetenskap om sommarvillabebyggelse i Stockholms inre skär-
gård. Enligt Atmer är Ottarsberg en av de tio mest intressanta av
de ca 200 villor hon undersökt.

Villan ligger på en ö som började exploateras till sommarbebyggelse
i början av 1880-talet. Den var en av de tidigast byggda villorna
på denna ö och nästan den enda som är i det närmaste bevarad i
ursprungligt skick. Den har av sin byggherre, skulptören J A O
Nyholm utformats som en s k cottagevilla med en tvärställd bygg-
nadskropp och ett krönande torn. Verandan, dekoren m m gjorde villan
till en fin och genomarbetad exponent för 1880-talets villabyggande.
Den står sig väl i jämförelse med andra villor, vilka publicerats
som förebilder i samtida publikationer, t ex Teknisk Tidskrift.
Arkitektens namn är okänt. Till villan hör en trädgårdsanläggning
med lusthus som förhöjer byggnadens värde. Villan har därtill ett
iögonfallande läge vid farleden från Vaxholm in mot Stockholm.

Eftersom huvudbyggnaden och lusthuset bevarar egenarten hos
gången tids byggnadsskick och med hänsyn därtill är att anse som
synnerligen märkliga förklarar länsstyrelsen med stöd av 1 § lagen
om byggnadsminnen (SFS 1960; 1976:440) dessa byggnader för bygg-
nadsminne.

Utan avgift

FA

Lat Sln H 29 a 1982-06 15.000 80 gr arkiv

Postadress
Box 22067
104 22 STOCKHOLM

Besöksadress
Hantverkargatan 29

Telefon
08 - 785 40 00

Postgirokonto
3 51 72 - 6



Länsstyrelsen meddelar enligt 2 § samma lag följande skydds-
föreskrifter som Ni godtagit.

1. Huvudbyggnaden och lusthuset får inte rivas, flyttas eller till sitt yttre byggas om eller på annat sätt förändras.
2. I huvudbyggnadens inre får inte göras ingrepp i stomme eller ändring av rumsindelning. Ingrepp i eller ändring av ursprunglig fast inredning får ej göras i huvudbyggnaden.
3. Huvudbyggnaden och lusthuset skall underhållas så att de inte förfaller. Vård- och underhållsarbeten skall utföras på ett sådant sätt att det kulturhistoriska värdet inte minskar.
4. Det område kring byggnaderna som markerats på kartbilaga får inte ytterligare bebyggas. Det skall hållas i sådant skick att byggnadernas utseende och karaktär inte förvanskas. (Bil 1)

Länsstyrelsen lämnar råd och anvisningar ifråga om vård och underhåll.

Om ändring av byggnadsmindet i strid mot meddelade skydds-
skrifter anses nödvändigt för att byggnaden skall vara till nytta
eller om sådan ändring annars kan anses befogad av särskilda skäl
får länsstyrelsen enligt 3 § byggnadsmindeslagen meddela tillstånd
härtil.

Enligt 14 § tredje stycket samma lag gäller detta beslut omedel-
bart även om det överklagas.

∕ Besvär till kammarrätten enligt bilaga 2 (formulär A).

I den slutliga handläggningen av detta ärende har deltagit byrå-
chef Mats Larsson, beslutande, länsantikvarie Bengt O H Johansson,
länsassessor Karl Henrik Ziefvert samt 1:e antikvarie Gösta
Magnusson, föredragande.

Mats Larsson

Gösta Magnusson

BESTYRKES



Kopia till:

...
akten
enheten för kulturminnesvård, 2 ex
byggnadsminnesregistret med lagakraftsbevis
...
plankansliet, KHZ
riksantikvarieämbetet och statens historiska museer
riksantikvarieämbetet och statens historiska museer, med laga-
kraftsbevis
Stockholms stadsmuseum, läns museibyrå
byggnadsnämnden i Vaxholms kommun
kulturnämnden i Vaxholms kommun
fastighetsregistermyndigheten, med lagakraftsbevis
Stockholms läns hembygdsförbund, Box 20031, 104 60 STOCKHOLM
Ann Katrin Atmer, Strindbergsgatan 54, 115 28 STOCKHOLM

8

Lst Stn H 29 a 1982-06 15.000 80 gr arkiv

Postadress
Box 22067
104 22 STOCKHOLM

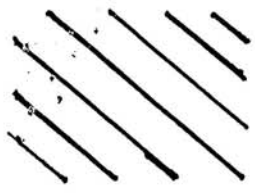
Besöksadress
Hantverkargatan 29

Telefon
08 - 785 40 00

Postgirokonto
3 51 72 - 6

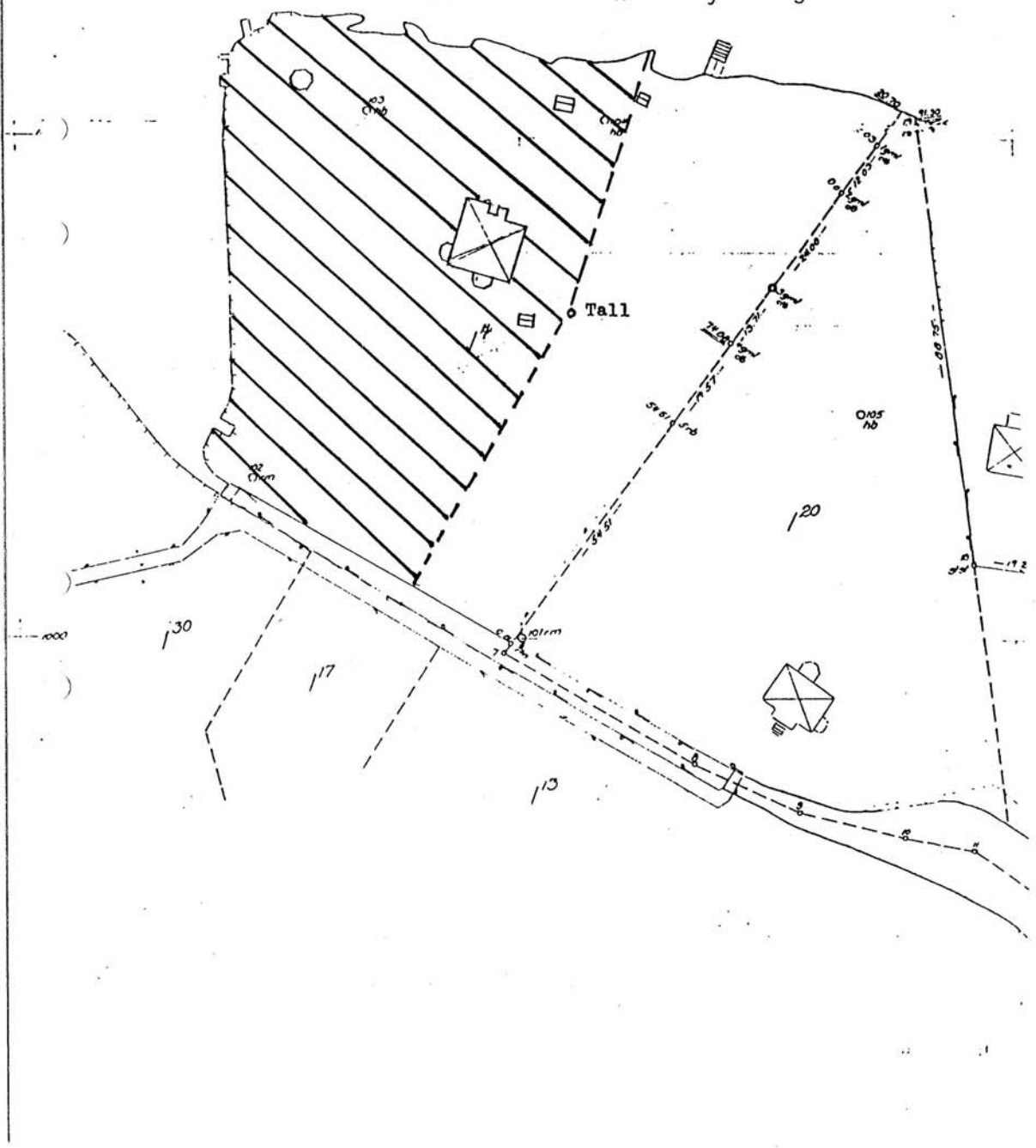
Bilaga 1

Tillhör länsstyrelsens Stockholms län
beslut 1984-10-01
dnr 11.392-72-84



= skyddat område

Ottarsberg (Granholmen 1:4) Långholmsfjärden



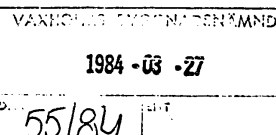
Länsstyrelsen
Stockholms län
Planeringsavdelningen
Box 22067
104 22 STOCKHOLM

Byggnadsminnesförklaring av huvudbyggnad mm på Granholmen
1:4, Värmdö sn, Vaxholms kommun Dnr 11.392-863-83

Undertecknad färdigställer f.n. en doktorsavhandling i konstvetenskap om sommarvillabebyggelse i Stockholms inre skärgård. I det behandlade området ingår Granholmen 1:4, Ottarsberg. Av de ca 200 undersökta villorna är Ottarsberg en av de tio intressantaste och enligt min mening väl värd en byggnadsminnesförklaring. Villan ligger på en ö som började exploateras till sommarbebyggelse i början av 1880-talet. Den var en av de tidigast byggda villorna på denna ö och nästan den enda som är i det närmaste bevarad i ursprungligt skick. Den har av sin byggherre, skulptören JAO Nyholm, utformats som en cottagevilla, med en tvärställd byggnadskropp och ett krönande torn. Verandan, dekoren mm gjorde villan till en fin och genomarbetad exponent för 1880-talets villabyggande. Den står sig mycket väl i jämförelse med andra villor publicerade i samtida publikationer, som t ex Teknisk tidskrift. Den eventuelle arkitektens namn är okänt, men det är ytterst sällan det är möjligt att få fram ett sådant vid skärgårdens villabyggande.

Stockholm den 20 februari 1984

Anu Katrin Atner
Anu Katrin Atner
Strindbergsgatan 54
115 28 Stockholm



Kopia till Monika Brink, Peter Dahlin,
Erik Hjöberg



Granholmen 1:5

Arkitekt: Folke Nilsson

Byggår: 2008 enligt FIR

Händelser: Inga registrerade

Beskrivning:

-

Karaktärsdrag och detaljer:

-

Bedömning:

-



Granholmen 1:6 (Björkvik?)

Arkitekt: Ingen uppgift

Byggår: 1909 enligt FIR

Händelser: Inga registrerade

Beskrivning:

Cottageinspirerat sommarnöje med plåttäckt sadeltak med ståndränna samt inglasad veranda i det sydvästra hörnet med sk gotiska fönster. Plåtinklädd skorsten med utkragande krön. Gulmålade fältindelade fasader med liggande och stående panel. Den översta våningen har stående panel med neddragna uddar. Bröstningar under fönstren med dekorativt lagd panel eller vita krysslister. Den södra gaveln ut mot vattnet är rikt ornamenterad samt har en balkong uppbyggen av kraftiga pelare. Våningsband, vindskivor, fönsteromfattningar, gavelornament samt balkongräcken är vitmålade. Ursprungliga grönmålade fönster med dekorativa omfattningar. Rikt dekorerad farstuvist med vinkeltak. Sockeln är klädd med panel på förvandring.

Karaktärsdrag och detaljer:

Ursprunglig byggnadsvolym med sadeltak

Skorsten med utkragande krön

Fasadbehandlingen med fältindelning och rik ornamentering på södra gaveln, vindskivor och burspråk

Den inglasade verandan med gotiska fönster

De dekorativa fönsteromfattningarna

Ursprungliga fönster och lufter samt fönstersättning

Sockel klädd med panel på förvandring

Material och dimensioner på byggnadsdelar och ursprungliga detaljer

Bedömning:

Omistligt sommarnöje i ett i stort sett ursprungligt skick med ett till anläggningen hörande lusthus.



Granholmen 1:7

Arkitekt: Ingen uppgift

Byggår: 1910 enligt FIR

Händelser: Inga registrerade

Beskrivning:

Fastighet med tre stycken byggnader där den nordöstra och sydvästra troligtvis är de äldsta. Byggnaderna ger intrycket av att ursprungligen vara komplementbyggnader till ett större sommarnöje. Osäkert vilket dock om så är fallet. Samtliga byggnader har vitmålade fönster samt gulmålade paneler, liggande på undervåningen och stående i gavelrösterna. Sadeltak täckta med grönmålade plåt eller tegel. Den nordöstra byggnaden har en öppen veranda på entrégaveln med dekorativa stolpar och räcke samt dekorativa vindskivor på gavlarna.

Karaktärsdrag och detaljer:

Sadeltaken

Fasader klädda med träpanel

Den nordöstra byggnadens dekorativa veranda och vindskivor

Bedömning:

Intressant som en del av den ursprungliga bebyggelsen på ön



Granholmen 1:8

Arkitekt: Ingen uppgift

Byggår: 1916 enligt FIR

Händelser: Inga registrerade

Beskrivning:

Långsmal huvudbyggnad i en våning som har blivit tillbyggd. Sadeltak i två olika nivåer täckt med grönmålad plåt. Fasaderna är klädda med röd slamfärgsmålad panel på förvandring. Fönstren som är vitmålade uppvisar en stor variation vad gäller storlek, form och stil. Fastigheten har ett flertal komplementbyggnader samt rester av en stor äldre trädgårdsanläggning som måste ha varit imponerande att beskåda. Här finns höga murar, terrasseringar och drivbänkar samt grunder efter större byggnader på fastigheten.

Karaktärsdrag och detaljer:

-

Bedömning:

Byggnaderna bedöms som **intressanta**. Resterna av trädgårdsanläggningen med dess konstruktioner bedöms **värdefull**.



Granholmen 1:9 Villa Hjorthagen (fd Bellevue)

Arkitekt: Carl Albert Collet

Byggår: 1886 enligt FIR

Händelser: Till och ombyggt 1916

Beskrivning:

1896 köper industrimannen Berndt Hjort fastigheten och låter bygga om det hus, Bellevue, som ligger där ett flertal gånger. Utseendet som byggnaden har idag fick den 1916 när arkitekt Carl Albert Collet ritade ett sommarställe med tydliga engelska drag. Byggnaden har en långsträckt oregelbunden form med olika nivåer på taket samt flera gavelmotiv. Valmat sadeltak täckt med ursprungligt franskt platt lertegel. Två små takkupor på det norra takfallet. Fasaderna är klädda med röd slamfärgsmålade locklistpanel på den övre våningen. Sockelvåningen är vitputsad. Mot vattnet står byggnaden på en kraftig naturstenssockel. En öppen veranda på den västra gaveln med plåt och tegeltäckt tak. Ursprungliga vitmålade och småspröjsade fönster. Lång indragen balkong mellan de utskjutande gavlarna på norra fasaden. Entréveranda med kraftiga dekorativa stolpar och räcke samt tegelgolv lagt i fiskbensmönster. Sidoentrén på den östra gaveln har likadant räcke samt tegelgolv. Båda entréerna har liknande dörrar med ett runt spröjsat glasparti, troligtvis ursprungliga. Balkongen mellan gavlarna på entréfasaden har ett utskjutande mittparti. Till vänster om entrén finns ett burspråk som sträcker sig över två våningar. Flera komplementbyggnader finns på fastigheten varav två är äldre. En större bodlänga med panel på förvandring och tak med franskt tegel samt en mindre bod nere vid bryggan med lockpanel och tak med franskt tegel.

Karaktärsdrag och detaljer:

Den långsträckt oregelbundna byggnadskroppen med gavelmotiv, verandor och balkonger
Det valmade sadeltaket täckt med ursprungligt franskt lertegel
Fasadbehandlingen med locklistpanel på den övre våningen och putsad sockelvåning
Ursprungliga fönster och lufter samt fönstersättning
Entréerna med dekorativa stolpar och räcken samt tegelgolv
Entrédörrarna med runda spröjsade glaspartier

Material och dimensioner på byggnadsdelar och ursprungliga detaljer
Komplementbyggnaderna med tak täckta med samma franska tegel som huvudbyggnaden

Bedömning:

Omistligt och välbevarat sommarnöje inspirerat av engelskt lanthus ritat av Carl Albert Collet åt Berndt Hjort.



Granholmen 1:10 Wilhelmsberg

Arkitekt: Ingen uppgift

Byggår: 1900 enligt FIR

Händelser: Inga registrerade

Beskrivning:

Sommarnöje av rektangulär typ med vissa amerikanska drag med stor spetsig tillbyggt frontespis ända upp tillnock på norra fasaden. Att frontespisen är tillbyggd blir tydligt vid en jämförelse med systerhuset på fastigheten Granholmen 1:18. En mindre frontespis/takkupa finns på den södra fasaden. De amerikanska dragen är tydliga i de spetsbågade fönstren samt de spetsiga frontespiserna. Sadeltaket är täckt med svartmålad plåt. De tilläggsisolerade fasaderna är klädda med gulmålad, fältindelad liggande och stående panel med vitmålade våningsband, knutar, fönsteromfattningar och fönster. Sockeln är klädd med gråmålad panel på förvandring. Den norra fasaden har en inglasad veranda ut mot vattnet med spaljéspröjsade fönster med skjutbara underdelar. Entréerna samt balkongen har vitmålade dekorativa räcken. Även de dekorativa vindskivorna är vitmålade. Ut mot vattnet är det en grästäckta platta som avslutas med en vitmålad balustrad.

Karaktärsdrag och detaljer:

Ursprunglig byggnadsvolymer med spetsiga frontespiser och inglasad veranda

Sadeltak täckt med plåt

Fasadbehandlingen med fältindelningspaneler med stående och liggande panel

De dekorativa entré- och balkongräckena samt vindskivorna

Verandans fönster och fönsterkonstruktion

Material och dimensioner på byggnadsdelar och ursprungliga detaljer

Den vitmålade balustraden

Bedömning:

Värdefullt som ett av de tidiga sommarnöjerna på ön, dock tillbyggt och tilläggsisolerat.



Granholmen 1:11

Arkitekt: Ingen uppgift

Byggår: 1909 enligt FIR

Händelser: Inga registrerade

Beskrivning:

Kanske den mest imponerande anläggningen på Edlunda sett till helheten. Sommarnöje av cottagetyp med en oregelbunden byggnadsvolym som är till- och ombyggd i omgångar. Enligt uppgift från nuvarande ägare är byggnaden uppförd så tidigt som 1883 och fastigheten är bebyggd på Häradsekonomiska kartan från 1901-06. Byggnaden hade ett tag en funkisgavel som fungerade som kuliss ut mot vattnet ända till den senaste renoveringen. Sadeltaket är täckt med papp. Fasaderna är klädda med panel på förvandring i en ljusbrun kulör. Partier med vitmålad stående panel finns i gavelröstena. De vitmålade småspröjsade fönstren är till stor del ursprungliga. På den södra fasaden finns en stor senare tillkommen loggia. De äldsta delarna av huset står på en kraftig sockel av natursten. En lång stenmur löper runt två sidor av byggnaden och utgör stöd för den gräsyta som sträcker sig ut från sydfasaden. Runt om på fastigheten finns det spår som vittnar om hur imponerande anläggningen en gång måste ha tett sig. Det är bla grunder från rivna växthus, delvis raserad strandpromenad, vattencisterner, en damm, flera gamla bryggrester och de enda lämningarna av en av de tre tennisbanor som fanns på Edlunda. Det finns även en sk sandlåda nere vid stranden där barnen kunde leka i skydd undan solen och vattnet. Idag har sandlådan fått ett trädäck som golv. På fastigheten Granholmen 1:13 finns det en stor komplementbyggnad i två våningar som fungerat som tjänstebostad.

Karaktärsdrag och detaljer:

Den oregelbundna byggnadsvolymen av cottagetyp med både öppna och inglasade verandor samt balkonger och burspråk

Sadeltak

Fasadbehandlingen med panel på förvandring

Ursprungliga fönster och lufter samt fönstersättning

Material och dimensioner på byggnadsdelar och ursprungliga detaljer

Naturstenssockeln

Den stora trädgården med lämningar från anläggningens storhetstid med bla tennisbana, sandlåda och vattencisterner

Bedömning:

Omistlig anläggning som uppvisar alla de attribut ett sommarnöje från tiden skulle ha med stor trädgård, tennisbana, komplementbyggnader med olika funktioner, strandpromenad och sandlåda vid stranden.



Granholmen 1:12

Arkitekt: Ingen uppgift

Byggår: Inga uppgifter

Händelser: Inga registrerade

Beskrivning:

Fastigheten är en del av anläggningen Granholmen 1:11. Brygga med tillhörande bod samt äldre vattencistern. Cisternen av betong har en trekantig byggnadsvolym samt en utvändigt gjutjärnstrappa. Cisternen är inte längre i bruk och ersattes av en ny, oklart när dock.

Karaktärsdrag och detaljer:

Cisternens trekantiga volym av betong

Den utvändiga gjutjärnstrappan

Bedömning:

En **viktig** del av anläggningen Granholmen 1:11. Vattencisternen bedöms ha ett **högt kulturhistoriskt värde**



Granholmen 1:13

Arkitekt: Ingen uppgift

Byggår: 1909 enligt FIR

Händelser: Inga registrerade

Beskrivning:

Fastigheten är en del av anläggningen Granholmen 1:11. Troligtvis är byggnaden samtida med huvudbyggnaden på Granholmen 1:11. Byggnaden kan sägas vara en rektangulär villa i mini format. Sadeltaket är täckt med papp. Fasaderna är klädda med liggande panel på den övre våningen och panel förvandring på den undre. Den är målad i samma kulör som huvudbyggnaden på Granholmen 1:11. Ursprungliga vitmålade småspröjsade fönster. Även våningsband, knutar och fönsteromfattningar är vitmålade. Byggnaden villar på en hög naturstenssockel åt norr. Fastigheten innefattar även ett f.d. vänthus samt brygga för färjetrafik.

Karaktärsdrag och detaljer:

Ursprunglig byggnadsvolym av rektangulär typ

Fasadbehandlingen med liggande panel och panel på förvandring

Ursprungliga fönster och lufter samt fönstersättning

Material och dimensioner på byggnadsdelar och ursprungliga detaljer

Naturstenssockeln

Bedömning:

Välbevarad tjänstebostad som är en **omistlig** del av anläggningen Granholmen 1:11. Även det f.d. vänthuset och bryggan är **kulturhistoriskt värdefulla**



Granholmen 1:15

Arkitekt: Ingen uppgift

Byggår: 1909 enligt FIR

Händelser: Inga registrerade

Beskrivning:

Sommarnöje av rektangulär typ med frontespiser och inglasad veranda på östra gaveln. Verandan är troligtvis senare tillkommen. En tillbyggnad har tillkommit på den norra fasaden, oklart när. Sadeltak täckt med likadant franskt lertegel som Villa Hjorthagen. Byggnaden har två stycken skorstenar med utkragande krön. De fältindelade fasaderna är klädda med gulmålad panel på förvandring, liggande fasad panel samt dekorativ spånpanel. I stort sett samtliga fönster är utbytta till ospröjsade enlufts. Några småspröjsade fönster finns kvar högst upp i gavelröstena. De nyare fönstren är brunmålade, de ursprungliga är vita. Sockeln är klädd med gråmålad panel på förvandring. Fastigheten har även en komplementbyggnad nere vid vattnet, ett lusthus på bryggan samt en jordkällare i anslutning till huvudbyggnaden.

Karaktärsdrag och detaljer:

Tydligt utläsbar ursprunglig byggnadsvolym

Sadeltak täckt med ursprungligt franskt lertegel

Skorstenar med utkragande krön

Fasadbehandlingen med fältindelningar med panel på förvandring, liggande fasad panel samt dekorativ spånpanel

De ursprungliga småspröjsade fönstren

Bedömning:

Värdefullt sommarnöje i ett i stort sett ursprungligt skick, dock med ett eftersatt underhåll.



Granholmen 1:16

Arkitekt: Ingen uppgift

Byggår: 1909 enligt FIR

Händelser: Inga registrerade

Beskrivning:

Vindflöjeln på taket har årtalet 1888 och fastigheten är bebyggd på den Häradsekonomiska kartan från 1901-06. Sommarnöje av rektangulär typ med verandor i två våningar på den södra fasaden, den undre är halvt inglasad, den övre är rikt ornamenterad. Ett torn på den norra fasaden samt ett burspråk med balkong på den östra. Sadeltak täckt med omålad plåt. Gulmålade fältindelade fasader med liggande och stående pärlspontpanel. Även sockeln är klädd med liggande pärlspontpanel. Våningsband, ornamentering, fönsteromfattningar, balkong- och verandaräcken, tornets stolpar och konsoler är vitmålade. Fönstren och deras dekorativa överstycken är troligtvis ursprungliga. Fastigheten ligger precis vid inloppet till den kanal som delar ön i två.

Karaktärsdrag och detaljer:

Ursprunglig byggnadsvolym med öppna verandor, torn och burspråk

Sadeltak täckt med plåt

Fasadbehandlingen med fältindelningar med liggande och stående pärlspontpanel

Den övre verandans dekorativa ornamentering, torntakets konsoler samt fönsteröverstyckena

Ursprungliga fönster och lufter samt fönstersättning

Material och dimensioner på byggnadsdelar och ursprungliga detaljer

Bedömning:

Värdefullt sommarnöje i ett i stort sett ursprungligt skick.



Granholmen 1:18

Arkitekt: Ingen uppgift

Byggår: 1909 enligt FIR

Händelser: Inga registrerade

Beskrivning:

Sommarnöje av rektangulär typ med vissa amerikanska drag med stor spetsig frontespis ända upp tillnock på norra fasaden. En mindre frontespis/takkupa finns på den södra fasaden. De amerikanska dragen är tydliga i de spetsbågade fönstren samt de spetsiga frontespiserna. Sadeltaket är täckt med svartmålad plåt. Fasaderna är klädda med gulmålade eternitplattor. Knutar, vindskivor, fönsteromfattningar och fönster är vitmålade. Fönstren är i huvudsak ursprungliga. Sockeln är vitputsad. Den norra fasaden har en inglasad veranda med balkong ovanpå ut mot vattnet. Verandans fönster har spaljéspröjsning med skjutbara underdelar. Även den södra fasaden har en inglasad balkong men den är troligtvis senare tillkommen. En balkong uppbyggen av konsoler finns på den östra gaveln. Även de dekorativa vindskivorna är vitmålade. Ut mot vattnet är det en grästäckta plåtå som avslutas med ett vitmålat räcke.

Karaktärsdrag och detaljer:

Ursprunglig byggnadsvolym med spetsiga frontespiser och inglasad veranda

Sadeltak täckt med plåt

De dekorativa vindskivorna

Den norra verandans fönster och fönsterkonstruktion

Material och dimensioner på byggnadsdelar och ursprungliga detaljer

Bedömning:

Värdefullt som ett av de tidiga sommarnöjena på ön, dock har fasaderna klätts med eternit.



Granholmen 1:20

Arkitekt: Ingen uppgift

Byggår: 1995 enligt FIR

Händelser: Inga registrerade

Beskrivning:

Sportstuga med drag av schweizerstil

Karaktärsdrag och detaljer:

-

Bedömning:

-



Granholmen 1:21

Arkitekt: Ingen uppgift

Byggår: 1929 enligt FIR

Händelser: Tillbyggnad av balkong på södra fasaden 1990

Beskrivning:

Sommarnöje i sk herrgårdsstil med klassicistisk arkitektur. Flackt sadeltak genombrutet av frontespiser med antydning till tympanonfält, likaså på gavlarna. Taket är täckt med tvåkupigt lertegel. Den öppna verandan på den västra gaveln är täckt med ursprungligt enkupigt lertegel. Fasaderna är klädda med locklistpanel i ljusgul kulör. De ursprungliga tidstypiskt spröjsade fönstren är vitmålade. Gavlarna har lunettfönster. Även vindskivor, fönsteromfattningar, pelare, fönsterluckor och tandsnittsfriserna är vitmålade. Sockeln är klädd med gråmålad locklistpanel. Den södra fasaden har blivit tillbyggd med en stor inglasad veranda samt två balkonger på varsin sida med nyupptagna glasade dörrar.

Karaktärsdrag och detaljer:

Ursprunglig byggnadsvolym med öppen veranda på gaveln täckt med ursprungligt enkupigt lertegel

Det flacka sadeltaket genombrutet av frontespiser och täckt med lertegel

Fasaderna klädda med locklistpanel

Balkongen ovanför entrén uppbyggen av pelare samt med balustrad

Ursprungliga fönster och lufter samt fönstersättning

Material och dimensioner på byggnadsdelar och ursprungliga detaljer

Bedömning:

Värdefullt sommarnöje från den lite senare exploateringstiden på ön. Byggnaden har i huvudsak kvar sitt ursprungliga uttryck med klassicistiska drag.



Granholmen 1:22

Arkitekt: Ingen uppgift

Byggår: 1972 enligt FIR

Händelser: Om- och tillbyggt 1994

Beskrivning:

-

Karaktärsdrag och detaljer:

-

Bedömning:

-



Granholmen 1:24

Arkitekt: Ingen uppgift

Byggår: 1961 enligt FIR

Händelser: Inga uppgifter

Beskrivning:

Sportstuga i vinkel. Fasader med brunmålade stockpanel. Sadeltak med ursprungligt grönt betongtegel. Stora ursprungliga grönmålade fönsterluckor. Ursprunglig entrédörr.

Karaktärsdrag och detaljer:

Ursprunglig byggnadsvolym i vinkel

Sadeltaket täckt med ursprungligt grönt betongtegel

Ursprungliga detaljer som entrédörr och fönsterluckor

Bedömning:

Värdefull och välbevarad sportstuga i ett i stort sett ursprungligt skick



Granholmen 1:26

Arkitekt: Ingen uppgift

Byggår: 1909 enligt FIR

Händelser: Inga uppgifter

Beskrivning:

Mindre sommarnöje av rektangulär typ med utkragande veranda på det sydvästra hörnet. Mansardtak med valmad spets täckt med tvåkupigt betongtegel. Två takkupor på det östra takfallet och en på det västra. Fasaderna är klädda med brunmålad panel på förvandring. Vitmålade småspröjsade fönster, ej ursprungliga. Våningsband, vindskivor och fönsteromfattningar är även de vitmålade. Entréerna har enkla pulpettak med korrugerad plast. Sockeln är putsad.

Karaktärsdrag och detaljer:

Ursprunglig byggnadsvolym med utkragande veranda

Mansardtak med valmad spets täckt med tegel

Vitmålade småspröjsade fönster

Fasader klädda med panel på förvandring

Material och dimensioner på byggnadsdelar och ursprungliga detaljer

Bedömning:

Värdefullt sommarnöje. Byggnaden har i huvudsak kvar sitt ursprungliga uttryck.



Granholmen 1:27

Arkitekt: Ingen uppgift

Byggår: Ingen uppgift

Händelser: Inga uppgifter

Beskrivning:

Enklare stuga som har blivit kraftigt påbyggd. Röda slamfärgsmålade fasader. Sadel- och pulpettak täckt med korrugerad plåt. Vitmålade fönster och omfattningar.

Karaktärsdrag och detaljer:

Fasader med slamfärgsmålade panel

Bedömning:

-



Granholmen 1:30

Arkitekt: Ingen uppgift

Byggår: 1929 enligt FIR

Händelser: Inga uppgifter

Beskrivning:

Helt ombyggt sommarnöje av rektangulär typ.

Karaktärsdrag och detaljer:

-

Bedömning:

-



Granholmen 1:31 Allskönsro

Arkitekt: Ingen uppgift

Byggår: 1909 enligt FIR

Händelser: Inga uppgifter

Beskrivning:

Sommarnöje av rektangulär typ uppfört i tegel. En ovanlig och udda byggnad då den helt saknar fönster på den norra fasaden och takutsprånget är betydligt större på den norra fasaden än på den södra. Fasaderna har rött tegel i skiftande nyanser och dekorativa inslag med stickvalv ovanför fönsteröppningar och entrédörr samt en gesims som löper kring byggnaden. Sadeltaket är täckt av korrugerad plåt och genombrutet av en frontespis på det södra takfallet. Del av dekorativt smidesräcke finns kvar mellan två pelare på det södra takfallet. Vitmålade fönster med klassicistisk spröjsning, oklart om de är ursprungliga. Gavelröstena har spetsbågade fönster med gotiskinspirerad spröjsning lika den på Granholmen 1:61, Villa Altorp. Senare tillkommen veranda uppbyggen av kraftiga betongpelare som har en inbyggd våning under sig på den södra fasaden. Hög och kraftig naturstenssockel. Kvadratisk komplementbyggnad med tälttak, troligtvis ursprunglig.

Karaktärsdrag och detaljer:

Ursprunglig rektangulär byggnadskropp med frontespis

Sadeltak med dekorativt smidesräcke

Tegelfasader med dekorativa inslag som stickvalv, gesims och fogar

Gavelrösternas spetsbågade fönster med gotisk spröjsning

Hög naturstenssockel

Bedömning:

Värdefullt sommarnöje uppfört i tegel som utgör ett udda inslag på ön. Dock kraftigt eftersatt underhåll.



Granholmen 1:39 Solvik

Arkitekt: Olle Zetterberg

Byggår: 1978 enligt FIR

Händelser: Inga uppgifter

Beskrivning:

-

Karaktärsdrag och detaljer:

-

Bedömning:

-



Granholmen 1:40

Arkitekt: Ingen uppgift

Byggår: 1909 enligt FIR

Händelser: Bastu/bod 1989, tillbyggnad av huvudbyggnad 2001

Beskrivning:

Rektangulärt mindre sommarnöje. Mansardtak täckt med ursprungligt lertegel liknande det franska som finns på bla Villa Hjorthagen. Fasaderna är klädda med liggande gulmålad fasad panel. några ursprungliga fönster finns kvar. Knutar, vindskivor, fönster och fönsteromfattningar är vitmålade. Två tillbyggda verandor har tillkommit, en på den västra fasaden samt en på den södra gaveln. Ursprunglig byggnadsvolym vilar på en hög naturstenssockel åt öster.

Karaktärsdrag och detaljer:

Utläsbar ursprunglig rektangulär byggnadsvolym

Mansardtak täckt med ursprungligt lertegel

Material och dimensioner på byggnadsdelar och ursprungliga detaljer

Naturstenssockeln

Bedömning:

Intressant sommarnöje som har kvar ursprunglig drag och detaljer.



Granholmen 1:42

Arkitekt: Ingen uppgift

Byggår: 1962 enligt FIR

Händelser: Bastu/bod 1972, inbyggnad av befintlig veranda 1975

Beskrivning:

Sportstuga från 1960-talet. Förändrad och moderniserad till sitt uttryck.

Karaktärsdrag och detaljer:

-

Bedömning:

-



Granholmen 1:43

Arkitekt: Matti Väärämäki

Byggår: 1980 enligt FIR

Händelser: Uthus/bastu 1982

Beskrivning:

Timrad sportstuga från 1980-talet

Karaktärsdrag och detaljer:

-

Bedömning:

-



Granholmen 1:44

Arkitekt: Ingen uppgift

Byggår: 1918 enligt FIR

Händelser: Uthus/bastu 1982

Beskrivning:

Nationalromantiskt präglad sommarnöje med indragen entré och balkong. Boningshus hopbyggt med redskapsbod, nu är omgjord till ateljé, bildar en långsmal byggnadsvolym. Sadeltak i tre nivåer täckt med tvåkupigt lertegel. Fasaderna är klädda med röd slamfärgsmålade locklistpanel. Ursprungliga vitmålade fönster på den västra delen som är boningshus. Ateljén har nya stora fönster ut mot vattnet och har ett närmast modernt uttryck och vid en första anblick ter sig tillbyggd. Boningshuset vilar på en hö naturstenssockel åt norr och väster. Skorstenen är klädd med kopparplåt.

Karaktärsdrag och detaljer:

Välbevarad ursprunglig byggnadsvolym med indragen entré samt balkong

Sadeltak täckt med tvåkupigt lertegel

Röda slamfärgsmålade locklistpaneler

Ursprungliga fönster och lufter samt fönstersättning på större delen av byggnaden

Material och dimensioner på byggnadsdelar och ursprungliga detaljer

Bedömning:

Värdefullt som ett av de tidiga sommarnöjerna på ön med bevarad ursprunglig byggnadsvolym.



Granholmen 1:45

Arkitekt: Västkuststugan

Byggår: 1994 enligt FIR

Händelser: Inga registrerade

Beskrivning:

-

Karaktärsdrag och detaljer:

-

Bedömning:

-



Granholmen 1:46

Arkitekt: Aleksandra Ohlson

Byggår: Ingen uppgift i FIR

Händelser: Nybyggnad 1995 enligt handlingar

Beskrivning:

-

Karaktärsdrag och detaljer:

-

Bedömning:

-



Granholmen 1:47

Arkitekt: Hudikhus

Byggår: 2005 och 1909 enligt FIR

Händelser: Inga registrerade

Beskrivning:

-

Karaktärsdrag och detaljer:

-

Bedömning:

-



Granholmen 1:48

Arkitekt: Heiner Moegelin

Byggår: 1972 enligt FIR

Händelser: Inga registrerade

Beskrivning:

-

Karaktärsdrag och detaljer:

-

Bedömning:

-



Granholmen 1:49

Arkitekt: Ingen uppgift

Byggår: 1991 enligt FIR

Händelser: Inga registrerade

Beskrivning:

-

Karaktärsdrag och detaljer:

-

Bedömning:

-



Granholmen 1:54

Arkitekt: Ingen uppgift

Byggår: Ingen uppgift i FIR

Händelser: Inga registrerade

Beskrivning:

Före detta anhus som tillhör anläggningen Granholmen 1:11

Karaktärsdrag och detaljer:

-

Bedömning:

En viktig del av anläggningen Granholmen 1:11



Granholmen 1:55

Arkitekt: Ingen uppgift

Byggår: Ingen uppgift i FIR

Händelser: Inga registrerade

Beskrivning:

Lusthus tillhörande anläggningen Granholmen 1:11

Karaktärsdrag och detaljer:

-

Bedömning:

Värdefullt lusthus som är en viktig del av anläggningen Granholmen 1:11.



Granholmen 1:57

Arkitekt: Ingen uppgift

Byggår: 2004 enligt FIR

Händelser: Inga registrerade

Beskrivning:

-

Karaktärsdrag och detaljer:

-

Bedömning:

-



Granholmen 1:58

Arkitekt: Ingen uppgift

Byggår: 1964 enligt FIR

Händelser: Till- och ombyggt 1980 och 1982

Beskrivning:

-

Karaktärsdrag och detaljer:

-

Bedömning:

-



Granholmen 1:59

Arkitekt: Ingen uppgift

Byggår: 1938 enligt FIR

Händelser: Inga registrerade

Beskrivning:

Till- och ombyggd sportstuga med liggande stockpanel.

Karaktärsdrag och detaljer:

-

Bedömning:

-



Granholmen 1:60

Arkitekt: Ingen uppgift

Byggår: 1916 enligt FIR

Händelser: Inga registrerade

Beskrivning:

Cottageinspirerat sommarnöje med klassicistiska drag. Sadeltaket som är täckt med ursprungligt tvåkupigt lertegel är genombrutet av en frontespis med antydning till tympanonfält på det norra takfallet. Fasaderna är klädda med röd slamfärgsmålade locklistpanel. Stor inglasad veranda med balkong på norra fasaden ut mot vattnet. Öppen entréveranda på den södra fasaden samt en mindre veranda med balkong på det sydvästra hörnet, även den är öppen. Två stycken plåtavtäckta burspråk uppburna av konsoler på den östra fasaden. Den utbyggda takfoten med antydning till tympanonfält i gavelmotiven samt verandornas stolpar och listverk utgör de klassicistiska elementen på byggnaden. Alla dessa är vitmålade liksom fönstren, oklart om de är ursprungliga. Småspröjsade överfönster i burspråk samt veranda. Huset vilar på en naturstenssockel. Byggnadens sydöstra hörn tycks vara tillbyggt. Kan vara en ursprunglig öppen del med veranda som har blivit inbyggd.

Karaktärsdrag och detaljer:

Ursprunglig byggnadsvolymer med verandor, balkonger och burspråk

Sadeltak täckt med ursprungligt tvåkupigt lertegel

Fasaderna med röd slamfärgsmålade locklistpanel

De vitmålade klassicistiska detaljerna med takfoten, stolpar och listverk

Vitmålade fönster, småspröjsade i burspråk och veranda

Material och dimensioner på byggnadsdelar och ursprungliga detaljer

Naturstenssockeln

Bedömning:

Värdefullt och välbevarat sommarnöje med klassicistiska drag.



Granholmen 1:61 Villa Altorp

Arkitekt: Ingen uppgift

Byggår: 1909 enligt FIR

Händelser: Två nya bodar 1998

Beskrivning:

Cottagevilla uppförd 1884 av stukatören Axel Notini åt sig själv. Troligtvis med hjälp av byggmästare Johan Peter Schonberg som på ön uppförde Björkvik åt sig själv. Sadeltak täckt med grönmålad plåt. Fasaderna är klädda med liggande gulmålad pärlspontpanel. Gavelröstena har stående panel med neddragna uddar. Stor inglasad veranda på det nordöstra hörnet med sk gotiskinspirerade fönster. Verandan var från början öppen. Ursprungliga fönster, de flesta vitmålade. De två fönstren i salongen åt norr är ockrafärgade vilket troligtvis är mer ursprunglig färgsättning. Byggnaden har många dekorativa detaljer som vindskivor, gavelkrön, verandastolpar, fönsteromfattningar samt fältindelningarna och de spetsbågade fönstren på det södra gavelmotivet. Sockeln är klädd med svartmålad panel. Ut mot vattnet är det en grästäckad plåtå som avslutas med en låg häck mellan dekorativa stenstolpar. Troligtvis var det här tidigare en balustrad.

Karaktärsdrag och detaljer:

Ursprunglig oregelbunden byggnadsvolym av cottagetypp med verandor

Sadeltak täckt med grönmålad plåt

Fasadbehandlingen med liggande och stående pärlspontpanel

De många bevarade dekorativa detaljerna

Ursprungliga fönster och lufter samt fönstersättning

Material och dimensioner på byggnadsdelar och ursprungliga detaljer

Bedömning:

Omistligt sommarnöje i ett i stort sett ursprungligt skick.



Granholmen 1:62

Arkitekt: Ingen uppgift

Byggår: 1964 enligt FIR

Händelser: Inga registrerade

Beskrivning:

Till- och ombyggd sportstuga från 1960-talet.

Karaktärsdrag och detaljer:

-

Bedömning:

-



Granholmen 1:63

Arkitekt: Ingen uppgift

Byggår: 1985 enligt FIR

Händelser: Inga registrerade

Beskrivning:

-

Karaktärsdrag och detaljer:

-

Bedömning:

-



Granholmen 1:64 Villa Vänhem

Arkitekt: Carl Albert Collett

Byggår: 1910 enligt FIR

Händelser: Om- och tillbyggt 1910 samt 1917

Beskrivning:

Sommarnöje inspirerat både av både engelska lanthus och dalastugor. Från början ett äldre hus som 1910 ritades om av arkitekten Carl Albert Collett åt sig själv. Sadeltak täckt med ursprungligt tvåkupigt lertegel. Vitputsade skorstenar med krön av sten. Fasader med panel på förvandring på den nedre våningen samt locklist på den övre. Många dekorativa detaljer som verandornas och balkongens stolpar och räcken samt vindskivorna. Ursprungliga vitmålade småspröjsade fönster. Sockel och sockelvåning är vitputsade med stora frilagda utskjutande stenar. Ursprunglig välbevarad dalainspirerad komplementbyggnad ritad åt Colletts barn samt ett kinainspirerat badhus med dubbla takfall.

Karaktärsdrag och detaljer:

Ursprunglig byggnadskropp med verandor samt indragna balkonger

Sadeltak täckt med ursprungligt tvåkupigt lertegel

De vitputsade skorstenarna med krön av sten

Fasadbehandlingen med panel på förvandring samt locklistpanel

Vitputsad sockel och sockelvåning med utskjutande frilagda stenar

Välbevarade ursprungliga komplementbyggnader

Trädgården med grusade gångar och murar

Bedömning:

Omistligt sommarnöje i ett välbevarat skick som är ett av de elegantare i Stockholms skärgård.