



**VAXHOLMS
STAD**

Risk- och sårbarhetsanalys Vaxholms stad 2023-2026

Beslutad av kommunchef 2023-10-20

Giltighetsperiod: 2027-10-31

För revidering ansvarar: Säkerhetschef

Marie Wiklund



Innehåll

Uppdrag, syfte och mål	3
1. Beskrivning av kommunen och dess geografiska område	5
2. Beskrivning av arbetsprocess och metod	9
3. Identifierad samhällsviktig verksamhet inom kommunens geografiska område	12
4. Identifierade kritiska beroenden för kommunens samhällsviktiga verksamhet	14
5. Identifierade och analyserade risker för kommunen och kommunens geografiska område	15
6. Beskrivning av identifierade sårbarheter och brister i krisberedskap inom kommunen och dess geografiska område	16
7. Behov av åtgärder med anledning av risk- och sårbarhetsanalysens resultat	17
Bilaga 1 Koncerninformation	19
Bilaga 2 Författningar som beaktats i redovisningen av risk- och sårbarhetsanalysen	24
Bilaga 3 Tabell Kritiska beroenden till samhällsviktig verksamhet	25
Bilaga 4 Tabell Beroendepåverkan	25
Bilaga 5 Tabell Riskvärdering	25

Uppdrag, syfte och mål

Kommuner ska analysera vilka extraordinära händelser i fredstid som kan inträffa i kommunen och hur dessa händelser kan påverka den egna verksamheten. Resultatet av arbetet ska värderas och sammanställas i en risk- och sårbarhetsanalys i enlighet med lag (2006:544) om kommuners och regioners åtgärder inför och vid extraordinära händelser i fredstid och höjd beredskap.

I risk och sårbarhetsanalysen ska hot och risker, vilka synnerligen allvarligt kan försämra förmågan till verksamhet inom myndighetens ansvarsområde, systematiskt identifieras, analyseras och dokumenteras. Det ingår också att bedöma hur sårbar verksamheten är mot dessa. Arbetet ska anpassas till kommunens behov och övriga förutsättningar.¹

Kommuner ska senast den 31 oktober under det första kalenderåret efter ordinarie val till kommunfullmäktige sammanställa och rapportera resultatet av sitt arbete med risk- och sårbarhetsanalyserna.

Kommuners risk- och sårbarhetsanalys rapporteras enligt följande uppställning.

1. Beskrivning av kommunen och dess geografiska område.
2. Beskrivning av arbetsprocess och metod.
3. Identifierad samhällsviktig verksamhet inom kommunens geografiska område.
4. Identifierade kritiska beroenden för kommunens samhällsviktiga verksamhet.
5. Identifierade och analyserade risker för kommunen och kommunens geografiska område.
6. Beskrivning av identifierade sårbarheter och brister i krisberedskap inom kommunen och dess geografiska område.
7. Behov av åtgärder med anledning av risk- och sårbarhetsanalysens resultat.

Syfte

En risk- och sårbarhetsanalys utgör beslutsunderlag i kommunens vardag. Arbetsprocessen ska öka medvetenhet och kunskap hos beslutsfattare om risker och sårbarheter inom det egna verksamhetsområdet samt utgöra underlag för egen planering. En risk- och sårbarhetsanalys är en viktig källa för information för alla som kommer i kontakt med kommunen.

Samtliga risk- och sårbarhetsanalyser från myndigheter, kommuner och regioner bidrar till en samlad nationell bild av samhällets förmåga stå emot olika störningar, hot, risker och sårbarheter.

Det finns främst två syften med risk- och sårbarhetsanalyser, nyttan för egen organisation och som bidrag till en samlad riskbild på regional och nationell nivå.

Målsättning;

- Att kommunens anställda, invånare och verksamma kan hålla sig uppdaterade om kommunens risker, sårbarheter och vilka konsekvenser som riskerna kan komma att få i olika avseenden. Det innebär en möjlighet för alla att öka sin medvetenhet om de risker som finns i kommunens geografiska område och förmågan att hantera dem.

¹ MSBFS 2015:5 Myndigheten för samhällsskydd och beredskaps föreskrifter om kommuners risk- och sårbarhetsanalyser



- Att kommunen på ett systematiskt sätt kan identifiera och vidta rätt åtgärder för att förebygga dessa risker, sårbarheter och dess konsekvenser.
- Att stärka kommunens förmåga att hantera extraordinära händelser och konsekvensen av dessa.

Författningar som beaktats i redovisningen av risk- och sårbarhetsanalysen

Se bilaga 2.

1. Beskrivning av kommunen och dess geografiska område

Kommunens åtaganden

Vaxholm är en av Sveriges 290 kommuner. I kommunen finns en folkvald församling, kommunfullmäktige, som beslutar om Vaxholms egna frågor. Kommunfullmäktige utser i sin tur kommunstyrelsen, som leder kommunens verksamhet.

Verksamheten finansieras genom kommunalskatter, statsbidrag och avgifter, och regleras främst i kommunallagen. Annan viktig lagstiftning för kommunen är socialtjänstlagen, plan- och bygglagen och skollagen som styr stora delar av verksamhetens utformning.

Vaxholm stad är skyldiga att ha vissa verksamheter i enlighet med lag. Verksamheter utanför detta kallas för frivilliga och beslutas av politikerna.

Vaxholms stad är en demokratiskt styrd organisation. Det innebär att huvudansvaret för den kommunala verksamheten ligger hos de förtroendevalda politikerna. Tjänstepersoner bereder och genomför vad politiken beslutar.

Exempel på obligatoriska uppgifter:

- Socialtjänst i form av äldre och funktionshinderomsorg samt individ och familjeomsorg.
- För-, grund- och gymnasieskola samt kommunal vuxenutbildning (komvux)
- Plan- och byggfrågor
- Miljö- och hälsoskydd
- Renhållning och avfallshantering
- Vatten och avlopp
- Räddningstjänst
- Krisberedskap och civilt försvar
- Biblioteksverksamhet
- Bostäder
- Brottsförebyggande arbete

Exempel på frivilliga uppgifter:

- Fritid och kultur
- Energi
- Sysselsättning
- Näringslivsutveckling

Vaxholms stads ansvar för krisberedskap och civilt försvar

En kommuns ansvar för krisberedskap regleras i huvudsak i lag 2006:544 om kommuners och regioners åtgärder inför och vid extraordinära händelser i fredstid och höjd beredskap (LEH). I LEH finner man de mest framträdande uppgifterna som kommunen har när det kommer till krisberedskap men även civilt försvar, skydd mot olyckor och andra relaterade uppgifter.

Geografiskt områdesansvar på lokal nivå

Utöver grundläggande krishanteringsprinciper² och det egna verksamhetsansvaret har kommunen ett geografiskt områdesansvar på lokal nivå. Det innebär ett ansvar för att samordningen fungerar mellan aktörer som är inblandade i krisberedskapen på lokal nivå. Vaxholm stad ska även verka för samordning av vidtagna åtgärder av olika aktörer och den information som delges allmänheten under en kris.

I det geografiska områdesansvaret ingår att göra en samlad analys av risker och sårbarheter som kan leda till en extraordinär händelse.³

Samverkan i Stockholms län genom Samverkan Stockholmsregionen, SSR

Samverkan stockholmsregionen är en etablerad samverkan mellan ett fyrtiotal samhällsaktörer i Stockholmsregionen som tillsammans har ansvar för att hantera störningar och krissituationer i Stockholms län. Tillsammans har aktörerna utvecklat en modell för regional samverkan med gemensam målbild⁴, metoder och resurser som underlättar en samordnad planering och hantering. Vid en störning koordineras åtgärder och kommunikation för att samhället ska kunna fungera så effektivt som möjligt.

Övergripande målsättning för SSR:

”Att tillsammans skapa trygghet, säkerhet och effektiv hantering av samhällsstörningar i regionen i vardag, kris och höjd beredskap. Detta sker genom att; stärka samhällets förmåga att upprätthålla viktiga samhällsfunktioner samt inrikta och samordna regionens resurser för att kunna förebygga och minimera oönskade effekter av kända eller plötsligt inträffade händelser.”

Kommunens organisation

Vaxholms stad består av kommunfullmäktige, kommunstyrelse, förvaltningar, nämnder och bolag.

Kommunen är politiskt styrd av kommunfullmäktige. Vart fjärde år väljer invånarna ledamöter och ersättare till kommunfullmäktige.

Kommunstyrelsen förbereder och genomför de ärenden som kommunfullmäktige ska besluta. Kommunstyrelsen består av politiker utsedda av kommunfullmäktige.

Vaxholms stad har åtta nämnder som ansvarar för att utföra det uppdrag som nämnden, lagar och bestämmelser har fastslagit. Kommunen har cirka 500 tillsvidareanställda fördelat på fyra förvaltningar.

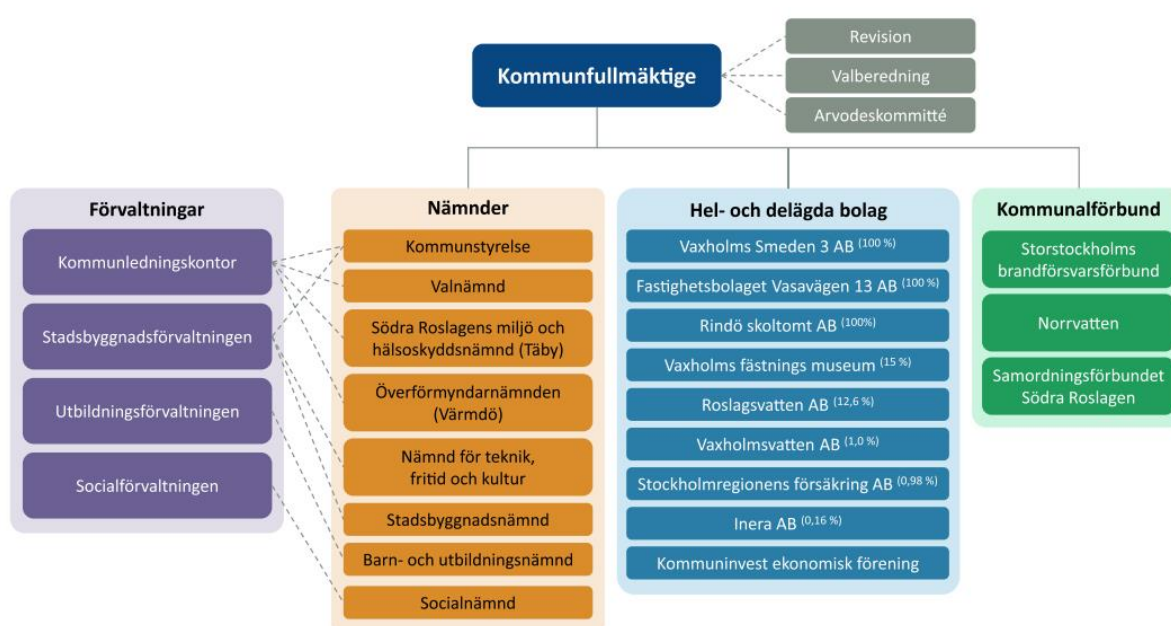
² För kommunens övergripande hantering och styrning av samhällsstörningar gäller tre grundläggande principer: Ansvarsprincipen, närhetsprincipen och likhetsprincipen.

³ I förarbetet till bestämmelsen framgår att kommunen inte tar över andra aktörers ansvarsområden och i förlängningen deras riskanalyser och riskhantering.

⁴ Gemensam målbild 2023-2026, Samverkan Stockholmsregionen

Den kommunala koncernen

Den kommunala koncernen är kommunen tillsammans med de kommunala koncernföretagen. Kommunala koncernföretag är de juridiska personer över vars verksamhet, mål och strategier kommunen har ett varaktigt betydande inflytande. Kommunen kan utöva ett sådant inflytande själv eller tillsammans med ett eller flera kommunala koncernföretag. Om inflytandet inte är betydande, anses den juridiska personen ändå vara ett kommunalt koncernföretag, om den har särskild betydelse för kommunens verksamhet eller ekonomi.



Figur 1 Den kommunala koncernen. Det nya bolaget ÖVAR AB saknas i bilden.

Inflytande i bolag och organisationer

- Vaxholm Smeden 3 AB (100 %)
- Fastighetsbolaget Vasavägen 13 AB (100 %)
- Rindö skoltomt AB (100 %)
- Vaxholms fästnings museum AB (15 %)
- Roslagsvatten AB (12,6 %)
- Vaxholmsvatten AB (1,0 %)
- Stockholmregionens Försäkring AB (0,98 %)
- Inera AB (0,16 %)
- Kommuninvest ekonomisk förening
- ÖVAR AB (18,5%)

För mer information om bolagen och berörda organisationer, se bilaga 1, koncerninformation



Fakta

Staden omfattar ca 70 öar varav 57 bebodda samt stora halvön Bogesundslandet.

Vaxholm kännetecknas av en kombination av vatten, natur och stadskärna.

Vaxholm är en naturlig del av Stockholms län och har direktkommunikationer till huvudstaden som ligger inom 3 mil. Vaxholm tar årligen emot cirka 1 miljon turister.

Infrastruktur

Inom kommunens geografiska område finns väg 274 som är utpekad som primär transportled för farligt gods och tar slut som primär transportled på Vaxön. Vägar som pekas ut som rekommenderade sekundära vägar är Floravägen, en del av Eriksövägen, del av Hamngatan, Strandgatan och Söderhamnen. Kommunens kaj är en viktig del i vattenburen kommunikation.

Fakta om Vaxholms stad	
Folkmängd	11 899 SCB per 2022-12-31
Yta	107,07 km ²
Landareal	57,63 km ²
Havsvatten	48,93 km ²
Åkermark	2,68 km ²
Inlandsvatten	0,51 km ²
Öar	Cirka 70 stycken, 57 bebodda
Kommungruppsindelning	Pendlingskommun nära storstad
Total skogsmark	32,41 km ²
Bebyggd och anlagd mark	13,75 km ²
Betesmark	1,10 km ²
Små företag <50 anställda	2911
Större företag	421
Offentliga & övriga organisationer	935

Näringsliv

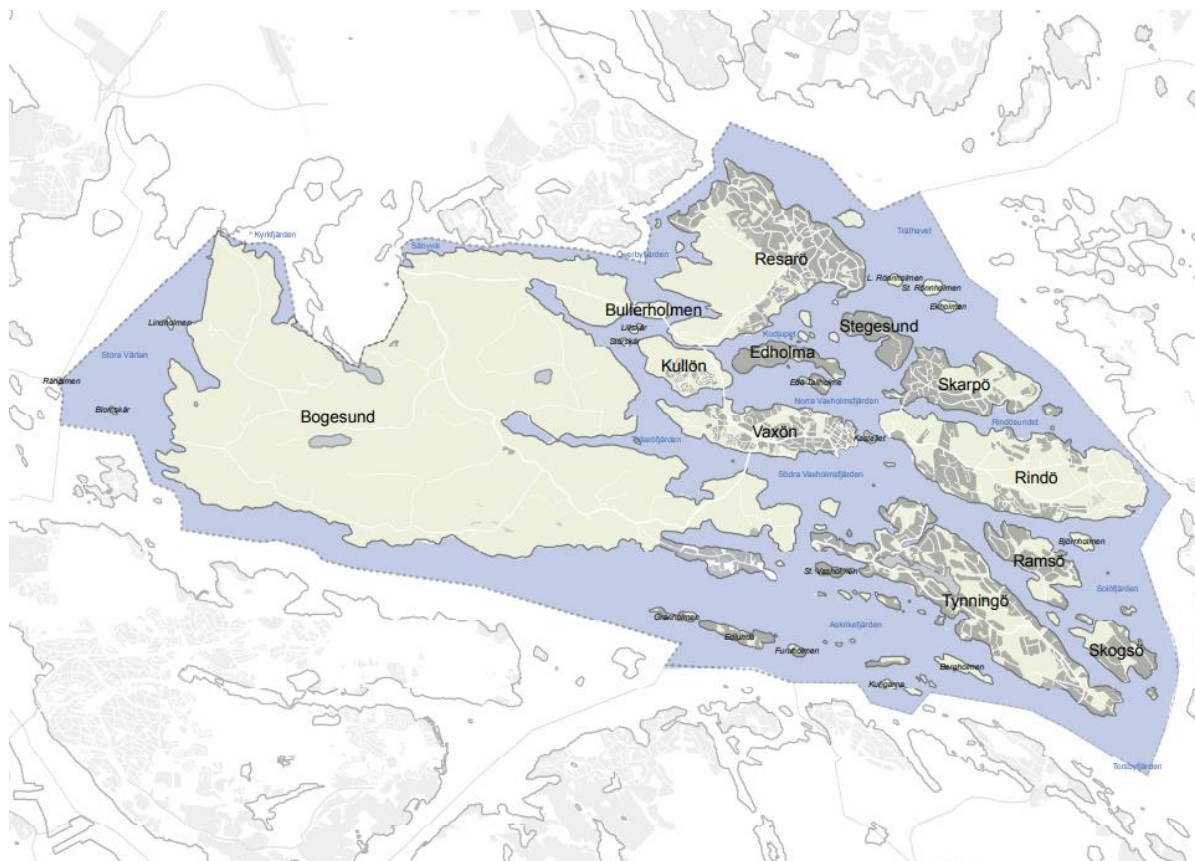
Vaxholms stad har ett rikt näringsliv med både större arbetsgivare och många småföretag. Småföretagen står för 37 % av de kommunala skatteintäkterna. De allra flesta företag, 9 av 10, har färre än 10 anställda. I kommunen i sin helhet finns det över 4000 arbetstillfällen.

För att nå kommunens mål med att bevara och utveckla Vaxholm som den lilla staden med god service, lokala butiker och andra näringsidkare verksamma året runt med Vaxholms hållbarhetsmål som förutsättningar har en näringslivsstrategi beslutats i kommunstyrelsen för åren 2023-2026.

Byggprojekt

Vaxholms Stad pågående större nybyggnationer och utvecklingsprojekt för kommunala byggnader och anläggningar.

- Vaxholms kajer, Vaxön
- Skolbyggnad Vaxö skola, Vaxön
- Utveckling Fredriksbergs brygga, Vaxön
- Särskilt boende, Norrberget, Vaxön
- Margeretelunds nya reningsverk, Blynäs/Margretelund, Vaxholm och Österåker



Figur 2 Vaxholm

2. Beskrivning av arbetsprocess och metod

Metod som används i kommunens risk- och sårbarhetsanalys

Det finns många sätt att ta fram den information som behövs för att sammanställa en risk- och sårbarhetsanalys för en kommun. Totalförsvarets forskningsinstituts modell för risk- och sårbarhetsanalys, FORSA, är en av flera modeller för hur ett arbete med risk- och sårbarheter kan struktureras. Vaxholms stad har en bred samsyn kring det tillvägagångssätt som beskrivs i modellen. Vaxholms stad har dock inte följt vare sig denna eller någon annan metod rakt av.

Underlaget till risk- och sårbarhetsanalysen har tagits fram i kommunens förvaltningar under ledning av kommunledningskontoret. I arbetet har ansvariga chefer och expertis inom den samhällsviktiga verksamheten deltagit. Processen kan beskrivas i fyra steg.

1. Kartläggning av samhällsviktig verksamhet
2. Riskhantering med och utan scenario
3. Möjliga åtgärder
4. Uppföljning

Kartläggning av samhällsviktig verksamhet

Inledningsvis identifieras samhällsviktig verksamhet inom respektive förvaltning utifrån kriterier som MSB förordar. Det finns fastställda skyddsvärden⁵ som beaktas i analysen.

Samhällsviktig verksamhet har beroenden för att fungera. De beroenden som verksamheten inte kan vara utan kallas för kritiska beroenden. I kartläggningen riktas fokus till kritiska beroenden för samhällsviktiga verksamheter. Ersättningsmöjligheter identifieras för varje kritiskt beroende och syftar till att möjliggöra verksamhetens funktionalitet oavsett störning.

Riskhantering med och utan scenario

Arbetet med riskhantering startar med att identifiera de risker som kan leda till att en extraordinär händelse inträffar. Om det är lämpligt sammanställs riskerna i ett scenario och dess skadeverkningar analyseras utifrån ett beroendeperspektiv. Detta påverkar i sin tur funktionaliteten i den samhällsviktiga verksamheten eller påverkar skyddsvärden. Det kan kallas sammanvägt för en konsekvensanalys. Som stöd finns indikatorer för att värdera sannolikhet och konsekvens. I Vaxholms stads riskmatris läggs större vikt vid konsekvensen än sannolikheten. Det sammanvägda värdet ska tolkas med aktsamhet, kunskap om risk och bedömning kan snabbt ändras.

I detta steg identifieras även tillhörande sårbarheter i stadens beredskap.

Möjliga åtgärder

Med utgångspunkt i konsekvensanalysen upprättas förslag på lämpliga åtgärder som syftar till att förebygga, förhindra eller reducera risker och åtgärda brister eller sårbarheter som identifierats. Åtgärder koordineras mellan förvaltningarna i syfte att verka för ökad effektiv och synergi. Hänsyn tas även till åtgärdernas ekonomiska försvarbarhet för att skapa rätt balans mellan skydd och risk.

Uppföljning

Tillsammans med berörda förvaltningar ansvarar säkerhetsenheten för att årligen följa upp risk- och sårbarhetsanalysen i samband med ordinarie verksamhetsplanering.

⁵ Människors liv och hälsa, samhällets funktionalitet, demokrati, rättssäkerhet och mänskliga fri- och rättigheter, miljö och ekonomiska värden, nationell suveränitet. MSB Publ.nr MSB843



Figur 3 Vaxholms stads modell för riskmatris

Mycket sannolik, förväntas inträffa mer än 10g/ 1 år	1,5	1,5	4	7,5	12	15
Sannolik, befaras inträffa mer än 1g/ 1 år	1,4	1,5	3,5	7	11	14
Möjlig, bedöms inträffa mer än 1g/ 10 år	1,3	1,5	3,5	6,5	10,5	13
Mindre sannolik, inträffar mer än 1g/ 100 år	1,2	1	3	6	9,5	12
Osannolik, inträffar mindre än 1g/ 100 år	1,1	1	3	5,5	9	11
Sannolikhet	1	2,5	5	8	10	
Konsekvens	Försumbar	Lindrig	Kännbar	Allvarlig	Mycket allvarlig	
Liv och hälsa	2-3 skadade	4-10 skadade	> 10 skadade	minst 1 förolyckad, eventuellt skadade	> 20 skadade eller > 3 förolyckade	
Samhällets funktionalitet	Mindre störningar av samhällets funktionalitet		Stora störningar av samhällets funktionalitet		Mycket stora störningar på samhällets funktionalitet	
Grundläggande värden som rättssäkerhet och demokrati	Lite förstört förtroende eller lite nedsatt funktion	Lite förstört förtroende och lite nedsatt funktion	Mycket förstört förtroende eller mycket nedsatt funktion	Lite förstört förtroende och mycket nedsatt funktion eller mycket förstört förtroende och lite nedsatt funktion	Mycket förstört förtroende och mycket nedsatt funktion	
Skador på egendom/miljö	Någon skada på miljö/egendom	Flertal skador på miljö/egendom	Omfattande skador på miljö/egendom	Mycket omfattade skador på miljö/egendom	Mycket omfattade, irreparabla skador på miljö/egendom	

3. Identifierad samhällsviktig verksamhet inom kommunens geografiska område

Samhällsviktig verksamhet är verksamhet, tjänst eller infrastruktur som upprätthåller eller säkerställer samhällsfunktioner som är nödvändiga för samhällets grundläggande behov, värden eller säkerhet.⁶

Identifierade verksamheter inom den offentliga sektorn, och till viss del den privata sektorn, delas in i MSB:s tio beredskapssektorer.

Exempel på aktörer som ingår är de som kommunen bedömer kan bedriva samhällsviktig verksamhet i någon omfattning kan utläsas i nedan tabell. Vaxholms stad har genom den nationella processen för styrel⁷ identifierat och prioriterat samhällsviktig verksamhet.

Beredskapssektor	Typ
Ekonomisk säkerhet	Av kommunen ingen identifierad samhällsviktig verksamhet placerad inom det geografiska området
Elektronisk kommunikation och post	Postnord
Energiförsörjning	E.ON
Finansiella tjänster	Av kommunen ingen identifierad samhällsviktig verksamhet placerad inom det geografiska området
Försörjning av grunddata	Vaxholms stad
Hälsa, vård och omsorg	Region Stockholm
Livsmedelsförsörjning och dricksvatten	Roslagsvatten
Ordning och säkerhet	Polismyndigheten
Räddningstjänst och skydd av civilbefolkningen	Storstockholms brandförvarsförbund
Transporter	Trafikverket
Försörjning av grunddata	Vaxholm stad

⁶ MSB 2020-11275

⁷ Styrel är ett systematiskt sätt att identifiera och prioritera samhällsviktiga elanvändare som ska kunna tillämpas vid manuell förbrukningsfrånkoppling (MFK).

Kommunens samhällsviktiga verksamhet

Avsnitt som omfattas av sekretess enligt 18 kap. 13 § OSL och redovisas inte. (2009:400 Offentlighets- och sekretesslag)

All verksamhet som Vaxholms stad bedriver är riktat mot de som bor, arbetar eller vistas i kommunen. I många fall är kommunens funktionalitet och service direkt nödvändig för att kunna garantera de skyddsvärden som samhället vilar på.

Kommunens samhällsviktiga verksamhet återges i tabellen nedan och har tagits fram mot kriterierna ställda av MSB för identifiering av samhällsviktig verksamhet.⁸

En avbrottstid har identifierats för att ytterligare stärka prioriteringen av det riktade beredskapsarbetet. Avbrottstiden kan ses som ett riktvärde för kommunens ambition att återställa full funktionalitet i den samhällsviktiga verksamheten. Avbrottstid är värderad och kan variera utifrån risk och prioritering som föreligger i aktuell extraordinär händelse och ska inte ses som ett definitivt avgörande om vad som är samhällsviktigt eller ej.

Kommunens samhällsviktiga verksamhet inom infrastruktur kommer även i analysen ses som ett beroende. Kommunen är i viss mån både leverantör och mottagare av vissa beroenden.

⁸ MSB1408. Identifiering av samhällsviktig verksamhet: metod

4. Identifierade kritiska beroenden för kommunens samhällsviktiga verksamhet

All verksamhet har beroenden till olika typer av resurser för att fungera. Skillnaden mellan kritiska beroenden och ordinarie beroenden är den skada som kritiska beroenden ger på verksamheten när den påverkas. En övergripande tabell som knyter beroenden till samhällsviktig verksamhet finns i bilaga 4, *Tabell kritiska beroenden till samhällsviktig verksamhet*.

Nedan listas de kritiska beroenden som identifierats i arbetet.

Uppgifter om kritiska beroenden beläggs med sekretess enligt 18 kap. 13 § OSL och redovisas inte. (2009:400 Offentlighets- och sekretesslag)

5. Identifierade och analyserade risker för kommunen och kommunens geografiska område

För att identifiera och värdera risker i kommunens geografiska område som kan leda till extraordinära händelser utgår stadens arbete från en riskkatalog som övergripande innehåller:

Antagonistiska hot och social oro	Naturolyckor & andra olyckor	Sjukdomar	Teknisk infrastruktur och försörjningssystem
<ul style="list-style-type: none">• Organiserad brottslighet• Terrorism	<ul style="list-style-type: none">• Byggnadsbrand• CBRNE• Farligt gods, transport• Kyla• Skogsbrand• Skyfall• Snöoväder• Storm• Trafikolyckor• Värmebölja	<ul style="list-style-type: none">• Pandemi• Epidemi• Endemi	<ul style="list-style-type: none">• Data/IT-bortfall• Drivmedelsbrist• Elavbrott• Fjärrvärmebortfall• Teleavbrott• Vattenbrist

I det här avsnittet redovisas olika risker som kan påverka stadens samhällsviktiga verksamheter och dess beroenden. En riskanalys har sedan upprättats i två olika delar. En beroendepåverkan från identifierade risker, se bilaga 4, och en riskvärdering utifrån indikatorer för skadeverkan och sannolikhet samt en sammanvägning av dessa, se bilaga 5. Kommunen har en klimat- och sårbarhetsanalys, kontinuitetsplanering samt en skyfallskartering som kompletterar risk- och sårbarhetsanalysen.

Beroendepåverkan och riskvärdering

En risk- och sårbarhetsanalys bör innehålla en värdering av hur sannolikt det är att ett scenario ska inträffa och vilka direkta konsekvenser som det medför.⁹ En sannolikhetsbedömning är generellt förenad med större osäkerheter än bedömning av direkta konsekvenser och ska tolkas därefter. En sannolikhetsbedömning påverkas av förändringar i omvärlden och kan snabbt bli inaktuell.

Påverkan på kommunens beroende av en inträffad risk går att finna i bilaga 4.¹⁰ Den inverkan som beroendet har på samhällsviktiga verksamheter är grund för den konsekvensbedömning som gjorts. Utgångspunkt för konsekvensbedömningen är tidigare utpekade skyddsvärden. Sammanvägt, ger sannolikhetsbedömningen och konsekvensbedömningen en riskvärdering¹¹.

⁹ MSB245 Vägledning för risk- och sårbarhetsanalyser

¹⁰ Bilaga 4 Tabell Beroendepåverkan

¹¹ Bilaga 5 Tabell Riskvärdering

6. Beskrivning av identifierade sårbarheter och brister i krisberedskap inom kommunen och dess geografiska område

Olika avsnitt i kapitlet omfattas av sekretess enligt 18 kap. 13 § OSL och redovisas inte. (2009:400 Offentlighets- och sekretesslag)

Det kommunala ansvaret med tillhörande service förväntas Vaxholms stad kunna garantera även under svåra omständigheter.

För att upprätthålla det kommunala ansvaret behövs elektricitet, dricksvatten, livsmedel, medarbetare och fungerande infrastruktur i form av både vägar och teknisk kommunikation.

Ett avbrott i dessa beroenden ger ofta skadeverkningar inom flera förvaltningsgrenar.

Externa leverantörer står för delar av kommunens samhällsviktiga verksamhet. Ett leverantörsberoende kan vara en sårbarhet. Kommunens dricksvattenförsörjning produceras i ett vattenverk utanför kommunens geografiska område och kommunens påverkansmöjlighet begränsas följaktligen.

Vaxholms stads primära kommunikationskanaler är digitala. Det gäller även plattform inom utbildningsförvaltningen som används för dialog med vårdnadshavare.

Ett förändrat klimat ställer krav på kommunen att kunna hantera fler extremväder. En förhållandevis välkänd risk som värmebölja kommer sannolikt öka i omfattning och frekvens. Svenska kommuner är idag relativt förskonade från kraftiga återkommande värmeböljor.

Kommunens möjligheter till lokaler är begränsade till de byggnader som finns i det geografiska området.

7. Behov av åtgärder med anledning av risk- och sårbarhetsanalysens resultat

Sammanfattande bedömning

Kommunens bottenplatta för krisberedskap bedöms vara god. Vikten av att arbeta med kontinuitetsplanering som en förlängning av risk- och sårbarhetsanalysens resultat är grundläggande för kommunens beredskap. Vaxholms stad arbetar utifrån ett allriskperspektiv i den egna kontinuitetsplaneringen och den bedrivs som en del av den ordinarie verksamhetsplaneringen.

Det finns en förberedd krisledningsorganisation med tillhörande ledningsplan för krishantering. Kommunen har tjänsteperson i beredskap dygnet runt årets alla dagar. Genom Samverkan Stockholmsregionen (SSR) finns ett starkt nätverk för gemensam krishantering i länet som Vaxholms stad kan bidra till och dra nytta av vid en extraordinär händelse.

Kommunen hade aktiverad krisledning under covid-19 och med Rysslands invasionskrig mot Ukraina har förstärkning av krisberedskapen generellt inom flera olika områden. Som grund finns exempelvis en centralt fastställd personal- och verksamhetsplanering vid omfattande sjukfrånvaro som togs fram i samband med pandemin 2020. Det har även fördelats ytterligare resurser för att leda, samordna och utveckla det sammanhängande säkerhetsarbetet. En säkerhetsenhet har upprättats under 2023 och kommunen har vidtagit flertalet åtgärder för att stärka informationssäkerhetsarbetet.

Under 2022 genomförde kommunen sitt första samordningsmöte inom ramen för det geografiska områdesansvaret när kommunen stod värd för krishanteringsforum. Ambitionen för kommunens krishanteringsforum är att vartannat år genomföra en träff med aktörer i det geografiska området som kan eller direkt blir involverade vid extraordinära händelser.

Trots den goda beredskapen har det under arbetet identifierats åtgärder för att stärka kommunens motståndskraft. Se åtgärdstabell på efterföljande sida. Tidigare beslutade åtgärder har också följts upp. Åtgärder som identifierats under arbetets gång har i viss mån redan påbörjats. Kommunövergripande åtgärder leds och samordnas av Säkerhetsenheten vid behov.

Kommunövergripande åtgärder

Vissa åtgärder omfattas av sekretess enligt 18 kap. 13 § OSL och redovisas inte. (2009:400 Offentlighets- och sekretesslag)

Åtgärd	Kommentar
Metodutveckling risk- och sårbarhetsanalys	Vaxholms stad delar Länsstyrelsens bild ¹² av att flera utvecklingsområden finns för arbetet med risk- och sårbarhetsanalys.
Brandskyddsutveckling	Kommunen ska ta fram en ny brandskyddspolicy med tillhörande styrande och stödjande dokument för att stärka brandskyddsarbetet.
Ta fram utbildnings- och övningsplan för mandatperioden 2023-2026	Pågående arbete och utgår från resultatet i risk- och sårbarhetsanalysen, kontinuitetsplaneringen och övningar som genomförts.
Ta fram styrdokument för arbetet med krisberedskap	Pågående arbete och utgår från resultatet i risk- och sårbarhetsanalysen, kontinuitetsplaneringen och övningar som genomförts.
Stärka invånarnas kännedom om hemberedskap	Kommunen ska fortsätta understryka vikten av god hemberedskap hos invånarna.

¹² Länsstyrelsen Stockholm. (2022) Risk- och sårbarhetsanalys Stockholms län 2022. Stockholm: Länsstyrelsen Stockholm

Bilaga 1 Koncerninformation

Kommunfullmäktige

Kommunfullmäktige är det högsta beslutande organet i kommunen. Till fullmäktiges uppgifter hör bland annat att bestämma om mål och riktlinjer för den kommunala verksamheten, fastställa skattesats, besluta om budget, taxor och avgifter samt anta detaljplaner.

Fullmäktige beslutar också i alla frågor som är av principiell betydelse eller av större vikt för kommunen. Vaxholms kommunfullmäktige består av 31 ordinarie ledamöter och 22 ersättare.

Ledamöterna, som väljs av kommunens invånare vart fjärde år, kan väcka ärenden i fullmäktige genom att lämna in en motion. De kan också diskutera aktuella händelser genom att lämna in interpellationer eller ställa enkla frågor.

Vid valet 11 september 2022 röstade invånarna fram vilka personer de ville skulle ingå i fullmäktige och styra Vaxholms stad till nästa val 2026 med följande mandatfördelning:

- Moderaterna: 8
- Centerpartiet: 4
- Liberalerna: 1
- Kristdemokraterna: 1
- Socialdemokraterna: 4
- Vänsterpartiet: 2
- Miljöpartiet: 1
- Sverigedemokraterna: 2
- Waxholmspartiet: 6
- Livbojen Vaxholmsdemokraterna (tidigare Vaxholmsdemokraterna): 2

Kommunstyrelsen

Kommunstyrelsen utses av kommunfullmäktige och har en särställning bland nämnderna.

Kommunstyrelsen leder arbetet i staden och har ansvaret för att övervaka att kommunfullmäktiges beslut genomförs. Kommunstyrelsen leder och samordnar även stadens verksamheter och ser till att kommunfullmäktiges riktlinjer efterlevs. Kommunstyrelsen har uppsikt över alla kommunala nämnder och bolag.

Kommunstyrelsen föreslår och förbereder ärenden som ska behandlas i kommunfullmäktige och har sedan ansvaret att övervaka att fullmäktiges beslut genomförs. Alla förslag och yttranden från andra nämnder behandlas i kommunstyrelsen innan de läggs fram i kommunfullmäktige. En annan uppgift är att rapportera till fullmäktige hur verksamheten och ekonomin i staden utvecklas.

Kommunstyrelsens arbetsutskott och planeringsutskott

Under kommunstyrelsen finns två utskott, arbetsutskottet och planeringsutskottet. Arbetsutskottet bereder ärenden som tas fram av tjänstepersoner på kommunledningskontoret, som till exempel mål och budget samt årsredovisning, inför vidare hantering och beslut i kommunstyrelsen och kommunfullmäktige. Arbetsutskottet beslutar också direkt i vissa ärendegrupper som till exempel

tilldelning ur stiftelser och fonder och avgör frågor om tillämpning av Vaxholms stads arvodesreglemente för förtroendevalda.

Planeringsutskottet bereder ärenden som tas fram av tjänstepersoner på stadsbyggnadsförvaltningen gällande bland annat fastighetsärenden, exploatering, planfrågor och infrastruktur.

Nämnder

Kommunfullmäktige beslutar vilka nämnder som ska finnas och väljer vilka politiker som ska ingå i de olika nämnderna.

Nämnderna har särskilda ansvarsområden som framgår av respektive reglemente. Nämnderna tolkar de övergripande politiska målen för beslut inom det egna ansvarsområdet.

Nämnderna leder och samordnar kommunens verksamheter och bereder även ärenden till kommunfullmäktige. Nämnderna styr också vad de olika förvaltningarna ska utföra och hur budgeten ska fördelas. Dessutom ska de bevaka att målen uppfylls.

Alla nämnder har en förvaltning. Förvaltningarna består av de tjänstepersoner som arbetar i kommunen och som utför det dagliga arbetet. Kommunens tjänstepersoner utreder, förser politikerna med beslutsunderlag och verkställer de beslut som politikerna har fattat.

Barn- och utbildningsnämnden

Barn- och utbildningsnämnden (BUN) utövar den politiska styrningen för förskola, pedagogisk omsorg, öppen förskola, förskoleklass, grundskola, fritidshem/klubb, fritidsgård och kulturskola.

Nämnden ansvarar för driften av den kommunala verksamheten (egenregin) samt för uppföljning av all pedagogisk verksamhet avseende kommunal förskola, pedagogisk omsorg och fritidshem samt kommunal förskoleklass, grundskola och grundsärskola.

BUN ansvarar därutöver även för gymnasieskola, gymnasiesärskola, vuxenutbildning och svenska för invandrare och har även tillsynsansvar över fristående förskolor och pedagogisk omsorg.

Stadsbyggnadsnämnden

Stadsbyggnadsnämnden har ansvaret för bygglov och bygganmälan, kart- och mät-frågor, obligatorisk ventilationskontroll samt kontroll av hissar.

Nämnden ska verka för att Vaxholmsborna ges en i alla avseenden god livsmiljö i överensstämmelse med målsättningen om ett socialt och ekologiskt hållbart samhälle med god fysisk utformning.

Socialnämnden

Socialnämnden (SN) utövar den politiska styrningen enligt socialtjänstlagens krav med ansvar för att alla som vistas i kommunen får den hjälp och det stöd de behöver och ansvarar för myndighetsutövning gällande:

- äldre- och funktionshinderomsorg
- funktionshinder- och äldreomsorgsutförare
- individ och familjeomsorg
- flyktingmottagande

Nämnden för teknik, fritid och kultur

Nämnden handlägger frågor om naturvård, renhållning, trafiksäkerhet, hamnfrågor, allmän platsmark, parker och grönområden, fritidsfrågor samt kultur och bibliotek.

Nämnden svarar för den kommunala planeringen vad avser teknisk service och stadens fastigheter. Nämnden svarar även för kommunens verksamheter inom bibliotek och kultur samt fritidsfrågor.

Valnämnd

Vaxholms stads valnämnd står för det praktiska genomförandet av valen och ansvarar bland annat för att bemanna lokalerna där valen sker, sköta den preliminära sammanräkningen av rösterna och rapportera resultaten.

Valnämnden ansvarar för valadministrationen vid:

- Allmänna val till riksdagen, regionfullmäktige och kommunfullmäktige
- Val till Europaparlamentet
- Folkomröstningar anordnade av stat, kommun eller region

Södra Roslagens miljö- och hälsoskyddsnämnd

Södra Roslagens miljö- och hälsoskyddsnämnd är den gemensamma tillsynsmyndigheten för Täby och Vaxholm. Den gemensamma nämnden har tillsatts med politiker från båda kommunerna.

Södra Roslagens miljö- och hälsoskyddsnämnd (SRMH), är en gemensam tillsynsmyndighet för Täby kommun och Vaxholms stad. SRMH arbetar med frågor angående enskilda avlopp, bergvärme, matförgiftning från restaurang eller butik, mark- eller vattenförorening och inomhusmiljö. SRMH är också den myndighet som handlägger ärenden och utövar tillsyn enligt alkohollagen och tobakslagen och utför kontroll av vissa receptfria läkemedel..

Överförmyndarnämnd

Överförmyndarnämnden är tillsynsmyndighet för respektive kommuns gode män, förvaltare och förmyndare. Värmdö kommun och Vaxholms stad bildar tillsammans en gemensam överförmyndarnämnd sedan 2011. Överförmyndarnämnden är en för kommunen lagstadgad obligatorisk verksamhet som i de flesta avseenden innebär myndighetsutövning.

Överförmyndarnämnden är tillsynsmyndighet för respektive kommuns gode män, förvaltare och förmyndare. Syftet med verksamheten är att de som har ställföreträdare, exempelvis barn och sjuka, inte skall lida rättsförluster.

Krisledningsnämnd

Nämnden ansvarar för kommunens uppgifter enligt lagen (2006:544) om kommuners och regioners åtgärder inför och vid extraordinära händelser i fredstid och höjd beredskap samt lagen (1992:1403) om totalförsvaret och höjd beredskap.

Ordföranden i krisledningsnämnden bedömer när en extraordinär händelse, i den mening som avses i 4 § lagen (2006:544), medför att nämnden ska träda i funktion och beslutar i sådana fall att så ska ske.

Krisledningsnämnden har rätt att överta beslutanderätt från kommunens övriga nämnder i den utsträckning som nämnden finner nödvändig i den uppkomna krisen. Krisledningsnämndens beslut ska anmälas vid närmast följande fullmäktigesammanträde.

Bolag

Vaxholm Smeden 3 AB huvudsakliga syfte är att förvalta och hyra ut lägenheter i fastigheten Vaxholm Smeden 3. Den största hyresgästen är stadens egna verksamheter. I fastigheten inryms förutom lägenheter också en mataffär. Det finns inga anställda i bolaget, utan bolaget administreras genom stadens förvaltning.

Fastighetsbolaget Vasavägen 13 AB förvärvades under 2015 som ett strategiskt markköp. Bolagets huvudsakliga syfte är att förvalta och hyra ut fyra kommersiella lokaler. Styrelsen i båda bolagen utgörs av Vaxholms stads ledamöter i kommunstyrelsens arbetsutskott. Det finns inga anställda i bolaget, utan bolaget administreras genom stadens förvaltning.

Rindö skoltomt AB förvärvades under 2021 som ett strategiskt markköp. Bolaget äger marken som Rindö skola står på och arrenderar i sin tur marken till kommunen.

Aktier förvärvades i **Vaxholms fästnings museum AB** under 2021. Utställningarna i muséet visar på en viktig del av Vaxholms historia, vilket medför att det är intressant för kommunen att säkerställa dess fortlevnad men också att kunna vara med och påverka utvecklingen.

Roslagsvatten AB är ett kommunägt VA-bolag som ägs av sju kommuner – Österåker, Vaxholm, Vallentuna, Knivsta, Täby, Danderyd och Ekerö. I Vaxholm och Österåker har Roslagsvatten även uppdraget att hämta avfall.

Vaxholmsvatten AB är huvudman för vatten och avlopp inom Vaxholms stad. Bolagets verksamhet består av att äga och förvalta anläggningstillgångarna i Vaxholms stad. Staden äger 1 procent av bolaget, resterande delar ägs av Roslagsvatten AB.

Stockholmsregionens försäkrings AB (SRF), är ett aktiebolag vars ägare är 21 av 26 kommuner inom Stockholms län. Bolaget bildades 2008. SRF har tillstånd att bedriva alla för kommunerna aktuella former av skadeförsäkring inklusive återförsäkring. Bolaget har även som syfte att vara ett stöd för kommunal riskhantering med målet att på ett optimalt sätt minska skador, förluster och störningar samt att skapa effektiva, trygga och säkra kommuner.

Inera AB ägs av Sveriges kommuner och regioner (SKR), samt regioner och kommuner. Genom att erbjuda kompetens inom digitalisering stödjer Inera ägarnas verksamhetsutveckling. Inera koordinerar och utvecklar också gemensamma digitala lösningar till nytta för invånare, medarbetare och beslutsfattare. Vaxholms stad blev delägare i Inera AB under 2017.

Kommuninvest erbjuder svenska kommuner och regioner finansförvaltning med fokus på utlåning och rådgivning. Ägarna består av 294 kommuner och regioner. Medlemsantalet ökar ständigt. Vaxholms stad blev medlem år 2009.

ÖVAR AB

Gemensamt bolag med Österåker kommun för att anlägga, äga och driva Margretelunds nya reningsverk.

Kommunalförbund

Kommunen är medlem i följande kommunalförbund:

- Norrvatten, Storstockholms Brandförsvaret och Samordningsförbundet Södra Roslagen

Norrvatten är ett kommunalförbund som producerar och distribuerar dricksvatten av hög kvalitet till 14 medlemskommuner med stark expansion i norra Storstockholm. Norrvatten är Sveriges fjärde största dricksvattenproducent med 55 anställda. Vaxholms vattenverk, Görvälnverket, ligger vid Mälaren i Järfälla kommun.

Storstockholms brandförsvaret är ett kommunalförbund med tio samarbetande kommuner. Verksamheten innefattar räddningstjänst vid brand eller nödläge, förebyggande arbete för att minska bränder och olyckor i samhället och tillsyn av exempelvis skolor och sjukhus. Verksamheten omfattar 16 brandstationer och tio räddningsvårn¹³. Brandförsvaret har personal i beredskap dygnet runt. Beredskap finns även i form av olika specialfunktioner, såsom räddningsdykning och internationell snabbinsatsstyrka. SSBF har även ansvar för drift och underhåll av VMA-systemet.¹⁴

Samordningsförbundet Södra Roslagens ändamål är att inom kommunernas geografiska områden svara för en finansiell samordning mellan huvudmännen inom rehabiliteringsområdet insatser. Insatserna ska avse individer som är i behov av samordnade rehabiliteringsinsatser och ska syfta till att dessa uppnår eller förbättrar sin förmåga till egen försörjning genom förvärvsarbete.

Samordningsförbundet Södra Roslagen bildades 2014. Förbundet utökades 2019 och finansieras idag av Arbetsförmedlingen, Försäkringskassan, Region Stockholm samt kommunerna Danderyd, Norrtälje, Täby, Vallentuna, Vaxholm och Österåker

¹³ Räddningsvårn består av personal som tagits ut med tjänsteplikt. Personal i räddningsstyrka skall vara anställd. Ett räddningsvårn kan inte åläggas beredskap och är att betrakta som en kompletterande resurs i mån av tillgänglighet.

¹⁴ <https://www.storstockholm.brand.se/mer-om-oss/var-verksamhet/>

Bilaga 2 Författningar som beaktats i redovisningen av risk- och sårbarhetsanalysen

Lag (2006:544) om kommuners och landstings åtgärder inför och vid extraordinära händelser i fredstid och höjd beredskap med tillhörande förordning

Myndigheten för samhällsskydd och beredskaps föreskrift (MSBFS 2015:5) om kommuners och landstings risk- och sårbarhetsanalyser.

Lag (2003:778) om skydd mot olyckor

Lag (1992:1403) om totalförsvar och höjd beredskap

Lag (1988:97) om förfarandet hos kommunerna, förvaltningsmyndigheterna och domstolarna under krig eller krigsfara m.m.

Lag (2006:545) om skyddsrum

Lag (2006:546) om utrymning och inkvartering m.m. under höjd beredskap

Förordning (1997:294) om elberedskap

Lag (1994:1809) om totalförsvarsplikt

Socialtjänstlag (2001:453)

Hälso- och sjukvårdslag (1982:763)

Smittskyddslag (2004:168)

Offentlighets- och sekretesslag (2009:400)

Säkerhetsskyddslag (2018:585)

Epizootilag (1999:657)

Lag (1999:381) om åtgärder för att förebygga och begränsa följderna av allvarliga kemikalieolyckor

Förordning (1999:382) om åtgärder för att förebygga och begränsa följderna av allvarliga kemikalieolyckor

Lag (2006:263) om transport av farligt gods

Lag (2006:412) om allmänna vattentjänster

Ransoneringslag (1978:268)

Förordning (2011:931) om planering för prioritering av samhällsviktiga elanvändare



**VAXHOLMS
STAD**

Bilaga 3 Tabell Kritiska beroenden till samhällsviktig verksamhet

Avsnitt som omfattas av sekretess enligt 18 kap. 13 § OSL och redovisas inte. (2009:400 Offentlighets- och sekretesslag)

Bilaga 4 Tabell Beroendepåverkan

Avsnitt som omfattas av sekretess enligt 18 kap. 13 § OSL och redovisas inte. (2009:400 Offentlighets- och sekretesslag)

Bilaga 5 Tabell Riskvärdering

Avsnitt som omfattas av sekretess enligt 18 kap. 13 § OSL och redovisas inte. (2009:400 Offentlighets- och sekretesslag)